

2017
APRIL

4

No.1051

広報

このまちを、もっと好きになる

福知山の魅力を発信しています

YouTube



ふくちやま

Fukuchiyama city Public Relations



京都府・緑化センター（夜久野町平野）のしだれ桜は、毎年4月中旬に満開を迎え、約100mにわたる花のトンネルを作り出します。夜間はライトアップされ、幻想的な雰囲気になります。

※ライトアップ期間は、4月5日（水）～20日（木）【予定】

主な内容

命をつなぐ善意のリレー [P10]

明智光秀解説本を販売 [P16]

防災への備えを万全に! [P17]

主な施設 大型連休期間のご案内 [P19]

特集

平成29年度当初予算

～新時代・福知山を拓く基盤づくり～ [P2]

新時代・福知山を拓く基盤づくり

平成29年度の各会計予算を平成29年第2回市議会定例会に提案しました。

- 一般会計予算
総額394億8,000万円
(前年度比 4.3%減)
- 特別会計(12会計)予算
総額233億8,147万円
(前年度比 0.2%増)
- 公営企業会計(3会計)予算
267億6,405万円
(前年度比 14.0%増)
- 全会計合計
896億2,552万円
(前年度比 1.8%増)

平成29年4月1日の組織機構

市長公約施策の着実な推進や新たな行政課題に的確に対応し、市民サービスの向上につなげるため、組織機構を改正します。

市長公室は、「企画課」を「経営戦略課」に名称変更し、戦略的な施策展開を行う体制にします。広報を一元的かつ戦略的に組み立てるため「秘書課」を「秘書広報課」に、地域振興部は、「まちづくり推進課」「観光振興課」「スポーツ振興課」の3課を再編し、

主に地域づくりに取り組む「まちづくり観光課」と文化振興、スポーツ振興に取り組む「文化・スポーツ振興課」とします。農林商工部は、産業に係る事業者支援と人づくりに取り組むため、「商工振興課」を「産業振興課」とし、産業振興を目指した事業者支援と人づくりに取り組みます。併せて、農林業振興を効率的・効果的に推進するため、「農林管理課」、「農業振興課」、「林業振興課」の3課を再編し、農村振興と農林業の基盤整備に取り組む「農林管理課」と農林業の振興と有害鳥獣対策とを一体的に取組み、農林水産物の生産振興を推進する「農林業振興課」とします。

福祉保健部は、福祉と健康づくりの連携をより強化し、医療・介護・福祉を包括的に推進するために、健康推進室を「健康推進課」に改めるとともに、「地域福祉課」を「地域医療課」に名称変更します。



市長施政方針

10年後の福知山を考え

昨年6月の市長就任以来、10年後の福知山を考え、基礎自治体としての機能の充実と財政基盤の安定化を図りながら元気の出るまちづくりに向け全力を傾注してきたところです。

新時代・福知山を拓く基盤づくり

当初予算の編成にあたっては、既存事業の見直しを進めながら、厳しい財政状況と将来見通しに耐え得るものとなるよう努め、「新時代・福知山を拓く基盤づくり」予算として施策・事業を組み立てました。

6つの施策

「新時代・福知山を拓く基盤づくり」を目指し「医療・介護・福祉・子育ての充実した暮らしづくり」「安心・安全の生活・教育・防災基盤づくり」「市民すべてが活躍するまちづくり」「新たなPR・観光戦略に基づく魅力づくり」「産業振興をめざした事業者支援と人づくり」「対話の市政・経営力の高い市政の推進」の6つの施策を掲げ、積極的に推進していく決意です。



2 安心・安全の生活・教育・防災基盤づくり

新 つつじが丘・向野団地建替事業……700万円

耐用年数を超過し老朽化した市営住宅団地の建替を行うため、建替基本計画を策定します。【建築課】

新 地域コミュニティ交通導入モデル事業……119万円

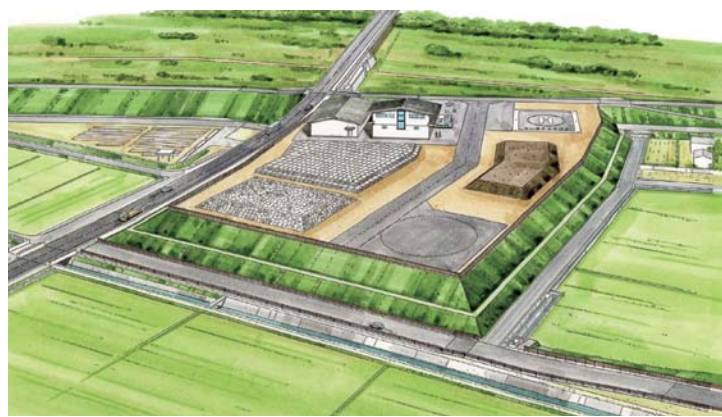
三和地域で、公共交通空白地有償運送事業を地域コミュニティ交通導入モデル事業として位置づけ、新規立ち上げと運営を支援します。【生活交通課】

新 (仮称)三和学園整備事業・(仮称)三和学園準備事業……1,361万円

小中一貫校である(仮称)三和学園を開校するための協議会設置や必要となる校舎増築工事の設計・調査を行います。【教育総務課】



学びを深める福知山公立大学の学生



戸田地区河川防災ステーション (イメージ図)

新 「知の拠点」整備構想策定事業……1,055万円

北近畿地域の「知の拠点」づくりを推進するため、教育研究環境の充実に向けた将来ビジョンについて検討を行います。【大学政策課】

新 福知山公立大学「学びの拠点」推進事業……3,130万円

福知山公立大学北近畿地域連携センターの魅力向上に向けた施設整備や地域貢献事業などに係る取り組みを支援します。【大学政策課】

新 水防センター整備事業……1,260万円

「戸田地区河川防災ステーション」内に、水防活動の核となる水防センターを建設するための設計業務を行います。【消防本部警防課】

継 市民とともに作る災害に強いまちづくり 由良川流域における総合的な治水対策事業……17億1,495万円

平成26年8月豪雨による内水被害への対策として、国・府・市3者による総合的な治水対策への必要な整備を実施します。【土木課ほか】

「新時代・福知山を拓く基盤づくり」

6つの施策の主な事業を紹介します。

1 医療・介護・福祉・子育ての充実した暮らしづくり

新：新規事業 拡：拡充 継：継続

拡 病院事業……148億106万円

(※) リニアック…放射線治療装置

広域化する医療ニーズに対応するため、医師、看護師らの医療スタッフの確保と医療機能の充実に努めます。また、放射線治療装置更新に向けてリニアック棟^(※)の建設に着手します。【市民病院事務部総務課】

継 医療・介護・福祉総合確保ビジョン検討事業……100万円

高齢者をはじめとした市民が住み慣れた地域で、心の豊かさを持ち、安心・安全に暮らし続けることができるまちづくりをめざし、本市の医療・介護・福祉のあり方について検討委員会を開催し、ビジョンの取りまとめを行います。【高齢者福祉課】

新 介護者支援事業……269万円

在宅で重度の要介護者を介護する介護者への支援のあり方を検討するための委員会を開催し、制度の見直しを行います。【高齢者福祉課】



介護の様子



産前・産後サポート

新 介護予防・生活支援サービス事業(介護保険事業特別会計)……1億2,925万円

国の介護保険制度の改正に伴い要支援者らを対象とした訪問介護・通所介護サービスが市の地域支援事業に移行します。【高齢者福祉課】

新 情報コミュニケーション施策推進事業……30万円

障害のある人がその障害特性に応じたコミュニケーション手段を利用しやすい環境を構築します。【社会福祉課】

新 産前・産後サポート事業……28万円

新たに産前産後訪問支援員を養成し、養育支援活動を行います。【子育て支援課】

新 子どもの貧困対策プロジェクト事業……28万円

「福知山市子ども・子育て会議」に「(仮称)子どもの貧困対策検討部会」を設置し、学習、生活支援や経済的支援などの事業を検討します。【子育て支援課】

5 産業振興をめざした事業者支援と人づくり

新 福知山市産業支援事業 ……3,075万円

中小企業が抱える売り上げなどの課題解決を強力に支援するため福知山産業支援センター（仮称）を創設します。
【産業振興課】

新 長田野工業団地利活用増進計画策定事業 ……303万円

本市への企業誘致を進めるとともに市内既存企業への設備投資と新規雇用を奨励し、企業の市外流出を防ぎ、生産性の向上と安定した雇用の創出を促進し、域内経済の活性化を図ります。
【移住・企業立地推進課】

拡 企業誘致促進特別対策事業 ……3,888万円

本市への企業誘致を進めるとともに市内既存企業への設備投資と新規雇用を奨励し、企業の市外流出を防ぎ、生産性の向上と安定した雇用の創出を促進し、域内経済の活性化を図ります。

【移住・企業立地推進課】

新 丹波漆活用調査研究事業 ……200万円

全国でも優れた「漆」として知られる「丹波漆」の活用について調査・研究を行います。
【文化・スポーツ振興課】



漆かきの様子

6 対話の市政・経営力の高い市政の推進

新 住民自治検討事業 ……94万円

住民自治を担う組織や制度のあり方について外部識者の協力を得て検討を進める組織を設置し、本市にあった新しい住民自治のあり方、方向性などを議論します。
【経営戦略課】

新 みんなのまちづくり推進事業 ……154万円

自治基本条例の周知を図り、講演会では現在3地域で設立・運営されている地域協議会の課題等や将来への検討事項、成果を報告するとともに、本市における市民協働や地域協議会制度のあり方について意見交換を行います。
【経営戦略課】

新 行財政経営マネジメント推進事業 ……295万円

市の事務事業をCAPDサイクルの「チェック」過程で、全事業の棚卸しを実施するとともに市の行財政経営マネジメントシステムについて幅広く検討を行います。
【経営戦略課】

新 ふるさと市民制度推進事業 ……44万円

本市出身者をはじめ本市に愛着と興味を抱いている人に（仮称）「ふくちやま倶楽部」会員として登録してもらう「ふるさと市民制度」を導入し、本市に対する応援、貢献、協力、宣伝などをしていただくことを目的に実施します。
【秘書広報課】

3 市民すべてが活躍するまちづくり

～福知山市市制施行80周年記念～

新 福知山市市民憲章推進協議会設立25周年記念事業

—未来の力祭典— ……925万円

「幸せを生きる」をテーマに、市内高校・大学・地域などと連携・協働し活動成果の発表の場と市民との交流機会を創出します。
【まちづくり観光課】

新 福知山市伝統文化後継者育成事業 ……60万円

丹波漆や丹後和紙等の伝統技術、工芸作品など貴重な伝統文化を未来に継承するため、新たな後継者の育成を図ります。
【文化・スポーツ振興課】

新 スポーツ推進計画策定事業 ……151万円

心身の健全な発達や健康、体力の増進、地域間交流、スポーツ観光を推進するためのスポーツビジョンを策定します。
【文化・スポーツ振興課】

新 地域づくり人材育成事業 ……103万円

地域の課題解決に向けて、地域リーダー養成塾などへの参加を支援し、地域リーダーとなる人材育成を図ります。

【夜久野支所・大江支所】



淑徳和太鼓パフォーマンス

4 新たなPR・観光戦略に基づく魅力づくり

新 福知山PR戦略総合推進事業 ……1,670万円

本市の広報を一元的に管理し、戦略的に組み直し、効果的な情報としてマスメディアなどを通じて本市の魅力を発信します。
【秘書広報課】

新 観光地域づくりセンター（仮称）設置運営事業 ……1,361万円

当地の観光資源をこれまでとは異なる新しい視点や戦略的な取り組み手法によって効果的に発信することで、地域の活性化と誘客の促進を目指して「観光地域づくりセンター（仮称）」を設置します。
【まちづくり観光課】

新 「肉のまち福知山」事業 ……120万円

「肉」を本市の新たな観光コンテンツとして位置づけ、「肉のまち 福知山」を発信し地域活性化につなげます。
【まちづくり観光課】

新 「あしぎぬ大雲の里」かわまちづくり検討事業 ……62万円

由良川の良好な水辺空間を活かした水辺空間を形成し、地域振興・観光振興を図るための地域住民らによる検討委員会を設置します。
【まちづくり観光課】

H29年度 当初予算

市の会計の構成

本市の会計は、一般会計、特別会計、企業会計で構成されています。

一般会計は教育や福祉、土木、消防など市の基本的な行政運営を行うための会計です。

特別会計は、保険料など特定の収入で事業を行う会計で、事業の収支を明確にするため、一般会計と経理を区分しています。

企業会計は、事業収入により公共の利益を目的に経営する事業の会計で、現在、水道事業、下水道事業、病院事業に企業会計を設けています。

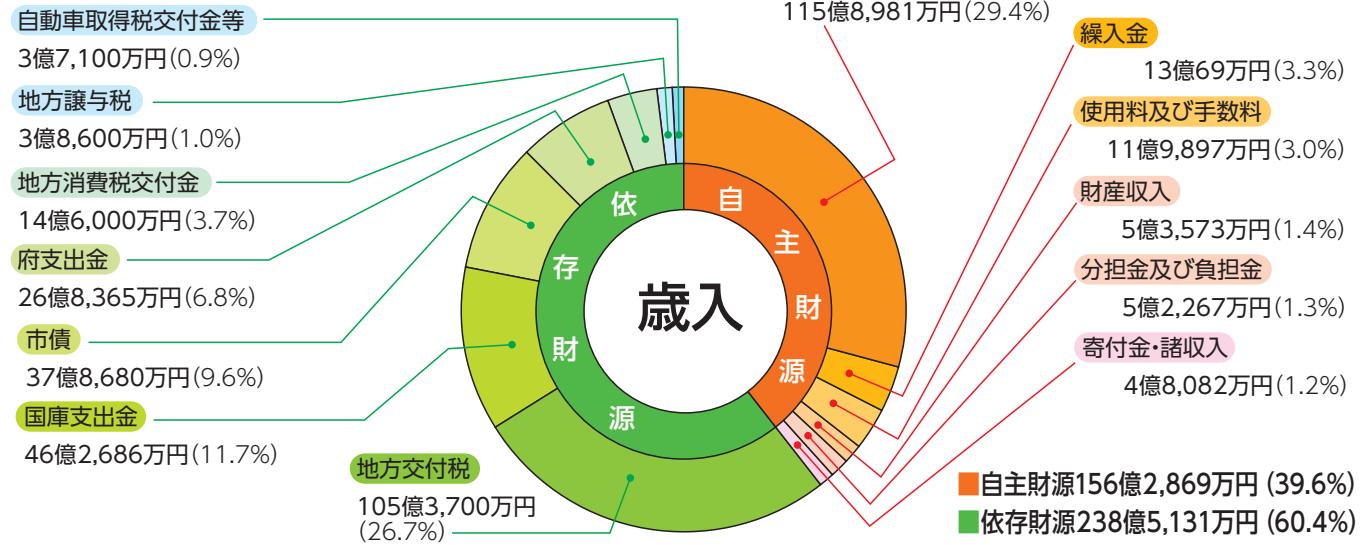
一般会計当初予算

〔歳入〕

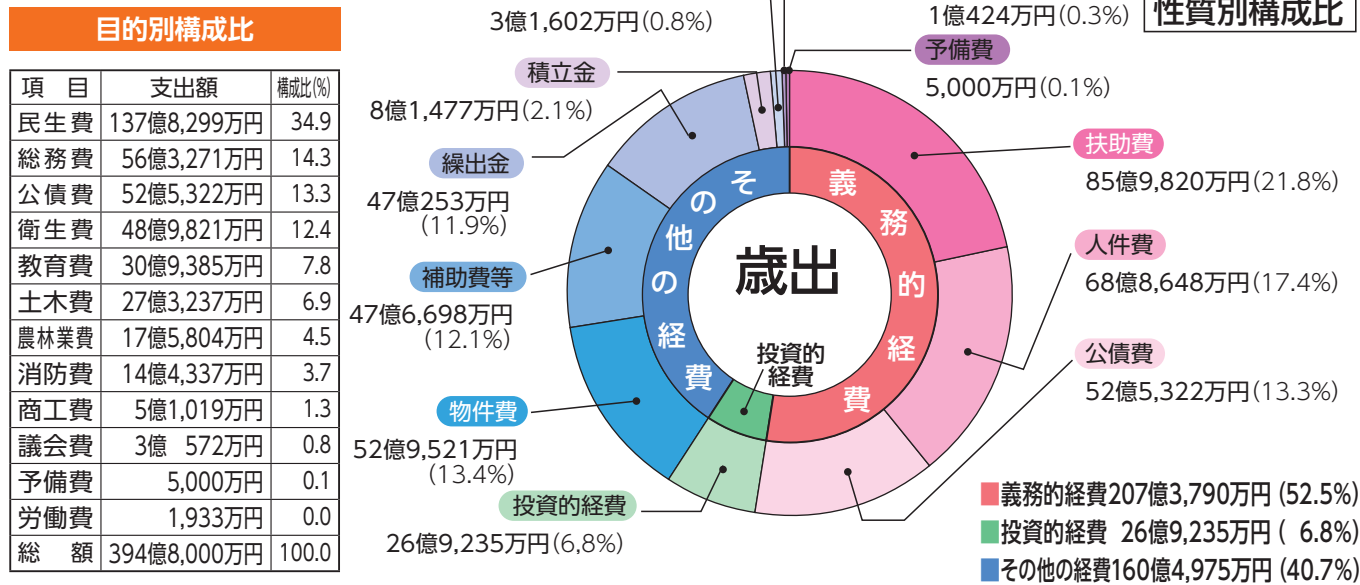
歳入は地方交付税が平成32年度の合併特例期間の終了を前に段階的に縮減されており、今年度4億1100万円の減、地方消費税交付金2億1000万円の減などが見込まれ、非常に厳しい状況にあります。

〔歳出〕
歳出は総合的な治水対策関連経費や一般会計から9億6902万円を繰り出すe・ふくちやま事業の民営化経費をはじめ、社会保障関係経費の自然増などにより増加となるため、既存事業の見直しを進めるとともに普通建設事業費などの抑制により予算編成を行いました。

歳入総額394億8,000万円



歳出総額394億8,000万円



福知山市の家計簿

福知山市が年収400万円の家庭だったら

収入	
給料(市税)	118万円
親からの仕送り(国庫支出金・地方交付税等)	203万円
ローン借入(市債)	38万円
パート収入(諸収入・使用料等)	28万円
貯金から引き出し(繰入金)	13万円
合計	400万円

支出	
食費(人件費)	70万円
子どもへの仕送り(繰出金・補助金等)	96万円
医療費(扶助費)	87万円
光熱水費・日用品費(物件費)	54万円
家の増改築費(普通建設事業費等)	27万円
ローン返済(公債費)	53万円
貯金(積立金)	8万円
知人への貸し付け等(貸付金等)	2万円
家具などの修理代(維持補修費)	3万円
合計	400万円

<借入金・貯金の状況>

■年度末借入金(地方債)残高
一般会計の残高

平成27年度決算額	約517億円
平成28年度末見込額	約521億円
平成29年度末見込額	約514億円

■年度末貯金(基金)残高

財政調整基金、特定目的基金の合計

平成27年度決算額	約109億円
平成28年度末見込額	約109億円
平成29年度末見込額	約104億円

会計別予算額

会計名	予算額	前年度対比
I一般会計	394億8,000万円	△ 4.3%
II特別会計	233億8,147万円	0.2%
国民健康保険事業	92億6,710万円	△ 0.9%
国民健康保険診療所費	4,740万円	△ 6.0%
と畜場費	3,250万円	0.0%
簡易水道事業	—	皆減
宅地造成事業	2,260万円	0.4%
休日急患診療所費	2,290万円	△ 0.9%
公設地方卸売市場事業	660万円	△ 1.5%
農業集落排水施設事業	9億7,280万円	△ 8.1%
石原土地区画整理事業	6億900万円	△13.1%
福知山駅周辺土地区画整理事業	—	皆減
介護保険事業	84億5,120万円	4.3%
介護サービス事業勘定	2,160万円	△ 3.6%
河守土地区画整理事業	—	皆減
下夜久野地区財産区管理会	17万円	0.0%
後期高齢者医療事業	19億3,440万円	3.8%
地域情報通信ネットワーク事業	19億9,320万円	70.2%
III企業会計	267億6,405万円	14.0%
水道事業	46億7,050万円	53.4%
下水道事業	72億9,250万円	4.8%
病院事業	139億879万円	10.2%
福知山市民病院	—	—
大江分院	8億9,226万円	4.8%
合計	896億2,552万円	1.8%

用語解説

自主財源／市税など独自で確保できるお金

依存財源／国または府が関わる財源(地方交付税、国・府支出金、市債など)

義務的経費／その支出が義務づけられ、任意に削減できない経費

投資的経費／社会資本の整備に要する経費(道路整備、学校整備など)

その他の経費／物件費や維持管理経費などに支出される経費

に、様々な理由で捨てられてしま
う食品を食べ物に困っている人に
届ける活動のことを言います。

フードバンクの利用者は様々
事業の開始と同時に本市と社協
の間で協定を締結し、食糧支援の
必要がある人への橋渡しをしてい
ます。事業開始以降、市の窓口
に相談があった中で、食糧支援が必
要とされた13人がこの事業を利用
されました。(3月1日現在)。母
子家庭や父子家庭、一人暮らしの
男性ら、利用者は様々。アルファ
米^(※)や缶詰、インスタント食品な
どを持ち帰る人が多いそうです。
これまでに寄付があったのは、個
人や団体を含めて16件。「贈答品
の乾めんや缶詰、インスタント食
品などを寄付していただきまし
た。皆さんからの善意はとてもあ
りがたい」と話します。

農林水産省によると、家庭から
廃棄される食品は年間302万ト
ン。(平成25年度推計)。一方で、
様々な事情によりフードバンクを
利用せざるを得ない人が存在する
といった矛盾が全国で生じていま
す。その矛盾を解消するため、N
PO法人や自治体、企業、学校な

どが連携して支援する取り組みが
活発になっています。フードバン
ク活動は、新たな福祉の形として
広がりをみせています。

**定期的な寄付をいただく
仕組みが必要**
社協は個人からだけではなく、
事業所などからも随時寄付を募集
しています。受け付けている食品
は、乾めんや缶詰、レトルト食品
などで、賞味期限が1カ月以上、
常温で保存可能な条件があり
ます。

電気やガスなどのライフライン
が止まっているケースがあるな
ど、生活環境は相談者によって異
なります。いつ、どのような生活
環境の人が来られても対応できる
ためには、様々な食品の在庫が常
にあることが大切です。「そのた
めには、定期的な寄付をしていた
だく仕組みを作っていくことが今
後の課題。お互いの顔は見えませ
んが、今後も寄付者の温かい気持
ちを利用者に届きたい」と竹本さ
んは話します。

(※) アルファ米：一度炊いたご飯を乾燥させ
たお米。

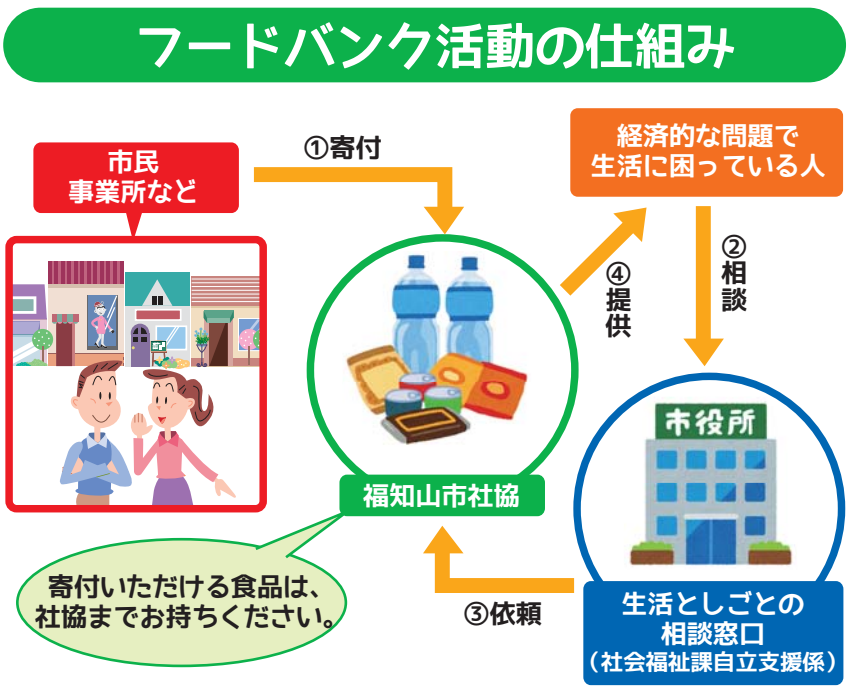


家庭で食べきれない食品はありませんか? その食品を必要としている人がいるかもしれません。

- 寄付いただきたい食品**
- ・乾めん ・防災食 ・缶詰や瓶詰
 - ・乾物 (海苔やドライフルーツなど)
 - ・インスタント食品
 - ・レトルト食品
 - ・調味料 ・飲料など

- 注意事項**
- ・賞味期限が1カ月以上のもの
 - ・常温で保存可能なもの
 - ・未開封であるもの
 - ・生鮮食品は受け取れません

「フードバンク事業」についての問い合わせは、**社会福祉法人 福知山市社会福祉協議会 (TEL25-3211・FAX24-5282)** まで。
「生活としごとの相談窓口」についての問い合わせは、**市役所社会福祉課 (TEL24-7094・FAX23-6537)** まで。



命をつなぐ善意のリレー ～フードバンク事業で困窮世帯を支援～

誰もが突然、生活困窮に陥る可能性があります。病気や失業、離婚…決して他人事ではありません。生活に困窮されている人の中には、その日の食べ物に困っている人もあり、緊急的な支援や対応が必要です。本市と福知山市社会福祉協議会 (以下、社協) は、昨年6月に「生活困窮者フードバンク事業実施に関する協定」を締結し、緊急一時的な食糧支援を連携して行っています。(フードバンクは、「食糧銀行」を意味します)

**「生活困窮者自立支援法」が
昨年4月に施行**

本市は、同法の施行に先駆けて、平成26年12月に「病気で仕事が見つからない」、「借金の返済が多く家計の状況で悩んでいる」などといった人たちのために「生活としごとの相談窓口」を社会福祉課に設置しました。生活保護に至る前段階の人に対して、相談者の置かれている状況を確認しながら、「自立支援計画」を作成し、生活習慣の改善や就労に必要な社会的基礎能力の習得など、自立に向けた就職活動の支援などを行っています。

しかし、相談者の中には、その日の食べ物に困っている人もあり、緊急的な支援や対応が必要です。実際、平成27年度に窓口相談のあった256件のうち、約10件が食糧支援の必要なケースでした。

「その実態を知り、社協で何かできることはないかと検討し、生活困窮者フードバンク事業を昨年6月から始めました」と話すのは、社協地域福祉課の竹本悠二さん。フードバンクは、「食糧銀行」を意味します。まだ食べられるの



子育て 応援！ イベント紹介



参加者 感想

「お父さん参加型のイベントで参加しやすく、楽しかったです。これからも機会があれば参加したいです」
かわかみまさゆき まひろ
(河上真之さん・真尋ちゃん親子)

昨年10月に開設した岡ノ三町の地域子育て支援拠点施設「すくすくひろば」では、絵本の読み聞かせやスキップ遊びなどたくさんの方のイベントが催され、多くの家族が利用しています。3月11日(土)、お父さん参加型イベント「おとうさんと一緒にあそぼう」が行われ、9組23人が参加しました。イベントにはチキンズキッチンが登場し、童謡やアニメの主題歌、オリジナルソングなどを披露。子どもたちはお父さんと一緒に笑顔で拍手をするなどして楽しんでました。また、お父さん同士の交流もあり、充実したイベントになりました。



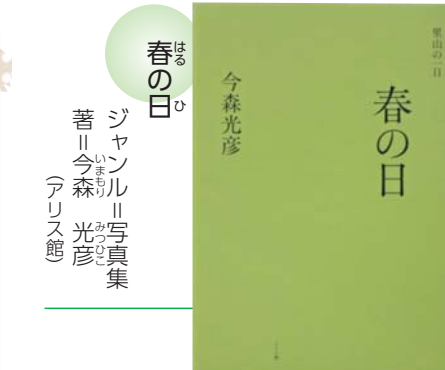
ミミちゃんとコロちゃんの 図書館情報局

今回は6月に開催する行事のご案内だよ！
中央館3周年記念事業

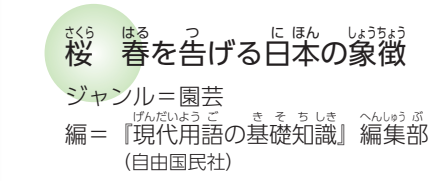
たじまゆきひこ
絵本作家 田島征彦さん講演会
～絵本創りの中で考えてきたこと～

時 = 6月24日(土)
午後2時～3時30分
所 = 市民交流プラザふくちやま
3階 市民交流スペース(駅前町)

対象 = 小学5年生以上
定員 = 100人程度(先着順)
参加料無料
申込 = 5月26日(金) 午前10時受付開始
(TEL・FAXいずれも可です。)
※保育ルームあります。事前申込制で、先着5人までです。(1歳児～未就学児)
問合せ = 図書館中央館
(TEL22-3225・FAX22-7118)



冬が去って里山は静かに目覚め始めます。著者は里山におとずれた春の生命感を写真に切り出しています。



品種のほかにも、歴史、芸術、工芸など桜の話題が満載。日本人が伝統的に愛してやまない桜をもっと知ってみませんか。

4月のおすすめ図書
展示テーマ
「春を愛でる」

本との出会い
図書館へ
GO!

5月の 行事予定

子育て中の親どうし、子どもどうしのネットワークを広げませんか？

- ・予約が必要な行事は、各行事開催月の初日から受け付けます。
- ・行事は変更になる場合があります。行事の日程につきましては、各ひろばが毎月発行する行事予定を確認していただくか、各ひろばに直接お問い合わせください。
- ・毎月1回、本市のLINEで行事カレンダーを配信しています！

子育て支援センター ■子育て支援課家庭支援係 TEL24-7082・FAX22-9073

なかよしひろば

■三和子育て支援センター
TEL58-4580・FAX58-3005
午前10時～11時30分

月日	行事内容	場所	予約
5月16日(火)	講座 お話を楽しもう	三和子育て支援センター	不要
5月23日(火)	いも苗さし		要予約
5月30日(火)	講座 保健師さんに聞いてみよう	東部保健福祉センター	不要

ふれあいひろば

■夜久野子育て支援センター
TEL兼FAX37-0189
午前10時～11時30分

月日	行事内容	場所	予約
5月11日(木)	出張ふれあいひろば	上夜久野児童館	不要
5月18日(木)	ひよっこクラブ	夜久野ふれあいプラザ	要予約
5月25日(木)	交通安全教室		要予約

きらきらひろば

■大江子育て支援センター
TEL兼FAX56-0990
午前10時～11時30分

月日	行事内容	場所	予約
5月12日(金)	夏野菜を植えよう	南有路児童館	要予約
5月19日(金)	講座 親子リトミック	大江子育て支援センター プレイルーム	不要
5月26日(金)	さつまいもの苗さし		要予約

おひさまひろば

■おひさまと風の子サロン
TEL23-5722・FAX45-6066
午前10時30分開場

月日	題名	講師/内容	場所	予約
5月11日(木)	よちよちひろば お悩み解決！～スペシャル座談会～	助産師・保健師・栄養士	武道館柔道場	不要
5月25日(木)	親子エクササイズ	講師 荒川成美さん		要予約

よちよちひろば→0・1歳児の親子対象
上記の予定は変更の場合もありますので、チラシをご確認ください。

■その他の子育て支援に関するお問い合わせは子育て支援課家庭支援係 子育てコンシェルジュ (TEL24-7082・FAX22-9073) まで

5月のイベント

■中央館(駅前町) / TEL 22-3225・FAX 22-7118
■夜久野分館(夜久野町下町) / TEL兼 FAX 37-1066
■大江分館(大江町中央) / TEL兼 FAX 56-1017
■三和分館(三和町千束) / TEL 58-4715・FAX 58-4716

ところ	とき	行事名	対象	内容	申込	備考		
中央館	3日(休) ①10:30～ ②11:00～	おはなしのひろば	幼児	絵本の読みきかせ(15分程度)	不 要			
	10日(休) ①10:30～ ②11:00～	おはなしのひろば	幼児	絵本の読みきかせ(15分程度)				
	11日(休) 11:00～	たのしいおはなし会	幼児	絵本の読みきかせ・うた など(30分程度)				
	13日(土) 11:00～	小学生おはなし会	小学生	絵本の読みきかせ・紙芝居 など(30分程度)				
	17日(水) ①10:30～ ②11:00～	おはなしのひろば	幼児	絵本の読みきかせ(15分程度)				
	24日(水) ①10:15～ ②11:15～	えほんのへや【だっこクラス】	4カ月児～10カ月児	絵本の読みきかせ・わらべうた・紙芝居 など(30分程度)				
	25日(木) ①10:15～ ②11:15～	えほんのへや【よちよちクラス】	11カ月児～1歳児					
31日(水) ①10:30～ ②11:00～	おはなしのひろば	幼児	絵本の読みきかせ(15分程度)	要	4月26日(水) 午前10時受付開始			
夜久野分館	14日(日) 10:30～ 23日(火)	子どもの読書週間特別企画 図書館おたのしみ会 おはなし会	小学生(定員15人) 乳幼児			図書館を探検して、図書館クイズに挑戦(1時間30分程度) 絵本の読みきかせ・ふれあいあそびなど(30分程度)	不要	
大江分館	18日(木) 10:30～	おはなし会	乳幼児			絵本の読みきかせ・ふれあいあそびなど(30分程度)	不要	
三和分館	26日(金) 10:30～	おはなし会	乳幼児	絵本の読みきかせ・ふれあいあそびなど(30分程度)	不要			

*えほんのへやは、会場の状況によりご入場いただけないことがあります。
*内容は予定です。変更になる場合もあります。詳しいことは、図書館までおたずねください。



旬の野菜「花菜」をアレンジ

◆つくり方共通部分 (5~6人分)

①熱湯に入れ花菜を色よく茹で、水にとって冷まし水切りして食べやすい大きさに切る。(茹ですぎないで)

○花菜の胡麻あえ (写真 左)

- 材料：花菜 12本、擦り胡麻 大さじ2、砂糖 大さじ1、だし入りつゆ 小さじ1
- 作り方：②ボウルに砂糖、だしつゆを入れ①の花菜をよく混ぜる。
- ③擦り胡麻を入れ、もう一度混ぜる。

○花菜の白和え (写真 中)

- 材料：花菜 300g、ソフト木綿豆腐 1丁、砂糖 大さじ3、しょう油 大さじ1、味噌 大さじ4、胡麻 大さじ3、酢 小1
- 作り方：②豆腐を水切りしておく。
- ③フードプロセッサーに調味料と②を入れ、押し混ぜる。
- ④①と③をボウルの中で混ぜ合わせる。

○花菜のからし酢味噌 (写真 右)

- 材料：花菜 250g、練りからし 小さじ1、白味噌 40g、酢 大さじ1と1/3、砂糖 小さじ2、めんスープ 大1
- 作り方：②すり鉢に練りからし、白味噌を入れ混ぜ、砂糖を入れてよく擦る。酢を徐々に加えて擦り伸ばし、からし味噌をつくる。
- ③①に酢味噌をかける。

「花菜」は昔、伏見桃山付近で切り花用として栽培されていた寒咲き菜種です。その後改良され、つぼみを食用として生産されているのが、現在の寒咲き花菜です。

協力：福知山市 農村女性協議会

※5月号は、「たけのこ」を使った料理を予定しています。



YELL 子どもたちが追う夢 4

スポーツや文化活動など、さまざまな活動に励む子どもたちを紹介します。夢に向かって頑張る子どもたちをぜひ応援してください！

兄妹で息の合った演技 社交ダンスで世界を目指す！

兄妹でペアを組み、社交ダンスの日本選手権で優勝するなど、高いレベルで活躍する陽貴さんと心優さん。それぞれ3歳、2歳の時に社交ダンスを始めました。陽貴さんは、「ペアで演技をするのでコミュニケーションの大切さがある」と社交ダンスの魅力を話します。

兄妹だからこそ、遠慮せずに言いたいことを言い合える。良い関係を築けていることが、国内外のトップクラスの選手が出場した第36回日本インターナショナルダンス選手権大会・ジュブナイル競技会ラテンアメリカン部門（11歳以下）が対象。平成27年6月開催での優勝という結果につながりました。

陽貴さんの目標は、世界に出て活躍する選手になること。心優さんの目標は、ダンスの先生になること。2人を指導する福林愛美子さんは、「新しいものを吸収して、世界に羽ばたいてほしい」とエールを送ります。

あだち 足立 陽貴さん 成和中学校1年生
ほるき 心優さん 修斉小学校5年生

健康増進計画

知っ得シリーズ Part 60



★けんこウサギちゃんの「ちょこっとトレーニング」★

★ 下肢筋力をつけるスクワット ゆっくり負荷をかけることで、じわじわ筋肉に効く！

- ①肩幅より少し広めに足を広げて立つ。つま先は30度くらいに開いてね！
- ②膝を開かず、膝がつま先より前に出ないように気をつけて、お尻を後ろに引く感じで体を沈めよう！

ポイント

深呼吸をするペースで5~6回繰り返すよ。1日3回チャレンジしよう。

※しっかりした椅子を使用し、転倒注意！



3月4日(土)開催! 第6回 ウォーキング交流会



効果的な歩き方やウェーブストレッチの講習を受け、「今後に生かしたい!」という意見が多く聞かれました。食生活改善推進員さん提供の「野菜たっぷり疲労回復メニュー」も大変好評でした。また、グループごとに行った健康クイズは、大盛り上がり!! 初対面同士でもすぐに仲良くなって、素敵な笑顔をたくさん見せてくださいました♪



あなたも「日本一周ウォーキング」にチャレンジしませんか?

日本一周にかかる歩数は、**14,766,000歩!** 毎日歩いても完歩に数年かかる**BIGチャレンジ**を4月からスタート!! 参加しよう! という人は、各保健福祉センターまで、お気軽にお問い合わせください。

参加者には、旅行した気分になれるオリジナル地図と缶バッチをプレゼント! 【缶バッチ】



【オリジナル地図】



4月定例ウォーキング

日時：4月24日(月) 午前8時45分集合
集合場所：中央保健福祉センター (字内記100番地 ハピネスふくちやま内)
コース：城下町ウォーキング
申し込み：必要
中央保健福祉センター (TEL23-2788・FAX23-5998)
持ち物：飲み物、雨具(雨天決行)

☎中央保健福祉センター(健康推進課) 字内記100番地(ハピネスふくちやま内) TEL23-2788・FAX23-5998

わが家のアイドル募集中!

掲載の申し込みは秘書広報課広報係 (TEL 24-7000・FAX 24-7023) まで

記載例



名前 (年齢) 自治会名

メッセージ欄



おおつが 聖菜ちゃん(6歳) 大池坂町

卒園・入学おめでとう! 4月からは1年生だね。毎日笑顔で通い、たくさん友だちができるように願っているよ。



しが 咲奈ちゃん(3歳)

いつもおちゃめで元気いっぱい! みんなを笑顔にしてくれます。これからも天真爛漫に大きくなってね!

お知らせ news 福知山市元気出す地域活力支援事業補助金

地域の皆さんが主体的に参画する団体などが実施する地域の活力向上や課題解決に向けた事業を支援する「福知山市元気出す地域活力支援事業補助金」の対象事業を募集します。

対 地域の安全や環境保全・福祉向上・青少年健全育成など地域の皆さんが主体的に参画し、市内で実施する事業

期 5月31日(水)まで

補助率

▶1年目事業=対象経費の3分の2(上限額10万円)

▶2年目事業=対象経費の2分の1(上限額10万円)

※本年度から、支援区分をひとつにしました。なお、継続事業は2年を限度とします。

申請方法=申請書をまちづくり観光課まで。

※募集要項や申請書は市ホームページからダウンロードできるほか、まちづくり観光課・各支所にあります。

問 まちづくり観光課 (TEL24-7076・FAX23-6537)

お知らせ news 京都府地域力再生プロジェクト支援事業交付金

京都府と(公財)京都市町村振興協会は、様々な地域づくり活動を支援する「京都府地域力再生プロジェクト支援事業交付金」の対象事業を募集します。

対 地域美化や子育て支援活動、地域文化の振興など地域の皆さんが中心となって継続的に取り組まれる活動。

期 5月31日(水)まで

補助率=事業内容に応じ対象経費の3分の2~全額(交付上限額…事業内容に応じて30万円や200万円などにわかれます)

※募集要項や申請書は、京都府ホームページからダウンロードできるほか、まちづくり観光課・各支所にあります。

問 京都府中丹広域振興局 (TEL0773-62-2031・FAX0773-63-8495)

まちづくり観光課 (TEL24-7076・FAX23-6537)

お知らせ news 4月1日に市制施行80周年を迎えました!

昭和12年4月1日に誕生した本市は、平成29年4月に市制施行80周年を迎えました。

この80周年の節目を記念し、式典やイベントを通して皆さんとともに祝い、未来の福知山を切り拓いていきたいと考えています。(式典やイベントなどは秋頃を予定。詳細は決まり次第、広報誌や市ホームページなどでお知らせします)

新しい時代の福知山市づくりに向けて、本市は北近畿の枢要な都市として新たな発展に挑戦し、新しい歴史を刻んでいきます。

問 秘書広報課 (TEL24-7032・FAX24-7023)



お知らせ news 明智光秀解説の決定版! 「明智光秀の生涯と丹波 福知山」販売開始

福知山を語る時、なくてはならない明智光秀の足跡を気鋭の歴史研究者と福知山を知りつくした市民研究者で紐解く光秀の解説本。

戦国時代研究の第一人者 静岡大学名誉教授・小和田哲男さん監修のもと、光秀の生涯と丹波、そして福知山のかかわりを集め、最新の光秀評価に迫ります。ぜひご覧ください。



販売開始日 4月19日(水)

販売価格 1,080円(税込)

販売場所 福知山市郷土資料館、市役所(会計室)

問 文化・スポーツ振興課 (TEL24-7069・FAX23-6537)

お知らせ news 防災への備えを万全に!



○洪水情報の配信を開始

国土交通省は、「水防災意識社会再構築ビジョン」のもと、大規模な洪水が発生した場合に、住民の皆さんの自主的な避難に役立てるため、携帯電話などへ緊急速報メールを活用した洪水情報の配信を開始します。

開始日: 5月1日(月)

配信エリア: 本市全域

配信する情報: 由良川・土師川で河川氾濫のおそれがある情報、河川氾濫が発生した情報

○ヤフー防災速報アプリを導入(使用料無料)

スマートフォンや携帯メールに対応した「Yahoo!防災速報」を通して、指定したエリアの利用者に直接受信できるアプリです。気象情報や豪雨予測のほか、本市が発出する避難情報など防災行政無線でお知らせする内容も受信できます。



問 危機管理室 (TEL24-7503・FAX23-6537)

お知らせ news 京都府が行う 府民公募型整備事業

京都府は、府が管理する道路や河川・建物などで、府民の皆さんが日頃から感じておられる身近な改善箇所を公募されています。

対 京都府管理施設

▶道路 側溝の整備、歩道の段差解消、部分的な舗装補修、ガードレールや転落防止柵の設置、信号機の整備、横断歩道の設置など

※「景観整備」として、ガードレールや道路照明施設の取替えや再塗装なども対象です。

▶河川 護岸・堤防の修繕、堆積の著しい箇所^{しんげつ}の浚渫など

▶建物 施設の修繕、バリアフリー化など

期 5月31日(水)まで

申 道路、河川などに関する提案…京都府中丹西土木事務所

信号機などに関する提案…福知山警察署

※提案方法

▶指定の様式で提出先へ持参、郵送、ファックス

▶京都府ホームページ (<http://www.pref.kyoto.jp/koubo-kouji/>) の提案フォームに入力し送信

問 京都府中丹西土木事務所企画調整担当 (TEL22-5811・FAX22-5167)

お知らせ news みどりのカーテン日本一のまち福知山へ!

大切な地球を温暖化から守り続けるには、毎日の暮らしの中でできることから一つずつ取り組むことが大切です。夏を涼しく過ごし、実ったゴーヤも食べられる「みどりのカーテン」で、環境に配慮した暮らしを一緒に考えてみませんか。

失敗しないみどりのカーテン講習会

内 しっかりと茂る「みどりのカーテン成功」のためのコツを学びます。ゴーヤ苗3本をプレゼントします。(苗を持ち帰る袋を持参してください)

受講料無料(先着順) ※申込受付中

問 福知山環境会議事務局・環境政策室 (TEL22-1827・FAX22-4881)

開催日程	講習時間	定員	実施場所・申込連絡先
5月9日(火)	10:00~11:30	50人	夜久野地域公民館 (TEL37-1188)
5月14日(日)	10:00~11:30	35人	川口地域公民館 (TEL33-3117)
	14:00~15:30	50人	日新地域公民館 (TEL27-6134)
5月20日(土)	10:00~11:30	50人	六人部地域公民館 (TEL27-2006)
	14:00~15:30	50人	大江地域公民館 (TEL56-0025)
5月27日(土)	10:00~11:30	50人	実施場所:市民交流プラザふくちやま 申込連絡先:環境パーク(TEL22-1827)
5月28日(日)	14:00~15:30	50人	成和地域公民館 (TEL23-6654)

なお、北陵地域公民館(TEL36-0543)と三和地域公民館(TEL58-3334)では、5月中旬からテキストとゴーヤ苗のみ配布し、講習会は行いません。



みどりのカーテン実施率調査(7月~8月予定)

市内全域を巡回し、実施世帯数を調べる「みどりのカーテン実施率調査」を開催予定。皆さんも実施率調査に参加しませんか。

みどりのカーテン自慢コンテスト(8月~9月予定)

皆さんが育てたみどりのカーテンの写真コンテストを開催予定。毎年見事に育ったみどりのカーテンの写真が寄せられています。今年も皆さんの素敵な写真をお待ちしています。

◎みどりのカーテンの育て方については、福知山環境会議ホームページをご覧ください。(http://www.fukuchiyama-kankyokaigi.jp)

市内のみどりのカーテン実施率実績

年度	実施率	世帯数
平成27年度	10.02%	(3,007世帯)
平成28年度	10.11%	(3,033世帯)
平成29年度(目標)	15%	(4,500世帯)

主な施設 大型連休期間のご案内 期間 4月29日～5月7日

○ 開館 (営業)
- 休館 (休業)

施設名	4/29 土・祝	30 日	5/1 月	2 火	3 水・祝	4 木・祝	5 金・祝	6 土	7 日
市役所	-	-	○	○	-	-	-	-	-
市民交流プラザふくちやま・中央公民館	貸し館のみ	貸し館のみ	○	○	貸し館のみ	貸し館のみ	貸し館のみ	貸し館のみ	貸し館のみ
福知山市民病院	外来	-	○	○	-	-	-	-	-
	救急	○	○	○	○	○	○	○	○
福知山市民病院 大江分院	外来	-	○	○	-	-	-	-	-
	救急	○	○	○	○	○	○	○	○
雲原診療所(外来)	-	-	○	-	-	-	-	-	-
休日急患診療所	○	○	-	-	○	○	○	-	○
環境パーク	ごみ収集	-	○	○	○	○	○	-	-
	ごみ持ち込み	-	-	○	○	○	○	-	8:30～正午まで
斎場	火葬棟	○	○	○	○	○	○	○	○
	葬祭棟	○	○	○	○	○	○	○	○
総合福祉会館	○	○	-	○	○	○	○	○	○
大江町老人福祉センター(舟越会館)	-	-	○	○	-	-	-	-	-
人権ふれあいセンター	-	-	○	○	-	-	-	-	-
南有路児童館	-	○	-	○	-	-	-	○	○
その他の児童館・児童センター	-	-	-	○	-	-	-	○	-
夜久野町化石・郷土資料館	○	○	○	○	-	○	○	○	○
市民体育館・市民運動場	○	○	○	-	○	○	○	○	○
温水プール	○	○	○	-	○	○	○	○	○
市民運動場(弓道場・テニスコート)	○	○	○	-	○	○	○	○	○
福知山鉄道館ポッポランド	○	○	○	-	○	-	○	○	○
福知山城(福知山市郷土資料館)	○	○	○	-	○	○	○	○	○
佐藤太清記念美術館	○	○	○	-	○	○	○	○	○
丹波生活衣館	○	○	○	-	○	○	○	○	○
芦田均記念館	○	○	○	-	○	○	○	○	○
治水記念館	○	○	○	-	○	○	○	○	○
新町文化センター	-	○	○	○	-	-	-	○	○
図書館中央館	○	○	-	○	○	○	○	○	○
図書館三和分館・夜久野分館・大江分館	-	○	-	○	-	-	-	○	○
川口・日新・六人部・成和・大江地域公民館・桃映地域体育館	-	○	○	-	-	-	-	○	○
三和・夜久野地域公民館	貸し館のみ	貸し館のみ	○	○	貸し館のみ	貸し館のみ	貸し館のみ	貸し館のみ	貸し館のみ
大江町総合会館	貸し館のみ	貸し館のみ	○	○	貸し館のみ	貸し館のみ	貸し館のみ	貸し館のみ	貸し館のみ
北陵総合センター(北陵地域公民館)	-	○	○	-	-	-	-	○	○
大呂自然休養村センター	貸し室のみ	貸し室のみ	貸し室のみ	-	貸し室のみ	貸し室のみ	貸し室のみ	貸し室のみ	貸し室のみ
大呂自然休養村センターグラウンドゴルフ場	○	○	○	-	○	○	○	○	○
やくの木と漆の館	○	○	○	○	-	○	○	○	○
やくの花あずき館	○	○	○	-	○	○	○	○	○
あしぎぬ大雲の里	○	○	-	○	○	○	○	○	○
大江山グリーンロッジ・鬼瓦工房	○	○	-	○	○	○	○	○	○
大江町和紙伝承館	○	○	-	-	○	○	○	○	○
防災センター	○	○	○	-	○	○	○	○	○

▶ 次の施設は期間中、休まず営業しています。
市民交流プラザふくちやま(自動交付機)、ハピネスふくちやま、夜久野町ふれあいの里福祉センター、教育集会所、夜久野ふれあいプラザ、日本の鬼の交流博物館、三段池公園総合体育館、武道館、長田野体育館、長田野公園運動広場、動物園・都市緑化植物園・児童科学館、厚生会館、北陵総合センターこぶし荘、里の駅みたけ、緑の里交流センター(無人)、三和荘、夜久野荘、やくのペゴニア園、夜久野高原温泉ほっこり館、やくの本陣、やくの一道庵、やくの高原市、夜久野マルシェ、福知山城公園観光駐車場、市営福知山駅北口・南口広場駐車場、市営福知山駅東・西駐輪場

健=健康活動ポイント事業(ポイントカードをお持ちの人は持参してください)
保=保育ルーム有り

イベント

佐藤太清記念美術館春季特別展「立原えりかのグリン童話絵本原画展」
童話作家、立原えりかさんが200を超えるグリン童話の中から厳選した25編に文章をアレンジし、人気アニメ「忍たま乱太郎」の作者・尼子騷兵衛さんをはじめ、田村セツコさん、永田萌さんなど現代を代表する人気作家たちがそれぞれの世界観で描いた絵本の原画展を開催します。



4月28日(金)～7月9日(日)
所 佐藤太清記念美術館
2階展示室(岡ノ)
入 大人210円 子ども(小学生)100円
開 午前9時～午後5時(ただし、入館は午後4時30分まで)
休 毎週火曜日
問 佐藤太清記念美術館
(TEL/FAX 2312316)

丹波生活衣館特別企画「手作り鯉のぼり講習会」
4月22日(土)午後1時～4時
所 丹波生活衣館(内記二丁目)

4月29日(祝) 午後1時～3時(所要時間30分～1時間)
所 丹波生活衣館(内記二丁目)
内 草木染の真綿から糸を紡いでカラフルなミサンガをつくりませんか。
費 300円
対 小学生以上10人(先着順)
※ 4月15日(土)申し込み開始
開 午前9時～午後5時(入館は4時30分まで)
休 毎週火曜日
問 丹波生活衣館
(TEL/FAX 2316070)

内 絞りの布と帯地を使って、鯉のぼりのタペストリーを作ります。
費 300円
持 持ち物/裁縫道具
定 20人(先着順) ※ 4月8日(土)申し込み開始
開 午前9時～午後5時(入館は4時30分まで)
休 毎週火曜日
問 丹波生活衣館 (TEL/FAX 2316070)

丹波生活衣館GW企画「絹糸でミサンガをつくらう」
4月29日(祝) 午後1時～3時(所要時間30分～1時間)
所 丹波生活衣館(内記二丁目)
内 草木染の真綿から糸を紡いでカラフルなミサンガをつくりませんか。
費 300円
対 小学生以上10人(先着順)
※ 4月15日(土)申し込み開始
開 午前9時～午後5時(入館は4時30分まで)
休 毎週火曜日
問 丹波生活衣館
(TEL/FAX 2316070)

植物園イベント
所 三段池公園内 猪崎
申 申込期限までに電話または

フアックスで都市緑化植物園
(TEL 266617・FAX 266629)
■ 春の山野草とエビネ展
5月3日(水)～7日(日)
内 多種多様な春の山野草とエビネを展示します。
■ チューリップ球根の管理講習会
5月7日(日)
午前9時30分～正午
内 チューリップ球根の管理の仕方について講習します。講習後花壇のチューリップ球根を各自で掘上げ持ち帰っていただきます。
定 50人(先着順)
期 4月20日(木)必着
申 申込み多数の場合は抽選
申 一人一枚の往復はがきの「往復用裏面」に郵便番号・住所・氏名・電話番号・講習会名「返信用表面」に申込者の郵便番号・住所・氏名を明記の上、都市緑化植物園(〒62010017 字猪崎3771-1)に郵送してください。
■ みんなの作品展
5月13日(土)～21日(日)
内 植物に関する作品(鉢物・写真、工芸品など)を募集し展示します。
定 15人(先着順)
期 4月20日(木)から

■ 石斛(長生蘭)展
5月13日(土)～21日(日)
内 豊かな花色や花形と微香、葉芸を楽しむ石斛の数々を展示します。
■ 5月の植物観察会
5月13日(土)
午前9時30分～正午
内 市自然科学協力員の指導で公園近くの農道の木や野草を観察します。
期 5月11日(木)
※ 「春の山野草とエビネ展」・「石斛(長生蘭)展」は入園料金がが必要です。
入 大人310円・子ども(4歳～中学生)150円

春の市民歩け歩け大会
5月21日(日)
受付: 午前8時30分～9時
畑集落センター(夜久野町畑2394)集合
コース/畑地域周回コース(約8.5km)
持ち物など/タオル・雨具・帽子・歩きなれた靴・動きやすい服装 ※ 当日、集合場所へ集合してください。
問 文化・スポーツ振興課
(TEL 2417069・FAX 2316537)

お仕事・人材のご紹介 ～人と企業をつなぐお手伝い～
「適材適所」をモットーに最適なサービスをご提供しています!
対応職種: 事務・営業・販売・検査・検品
工場内作業・組立・軽作業等
正社員採用も積極的にバックアップ
お気軽にお問い合わせください
株式会社 TAMA(タマ) 綾部市瀬垣町古川21-1
TEL0773-43-0055 FAX0773-43-0056
HP http://tamaweb.co.jp mail info@tamaweb.co.jp
[労働者派遣事業 厚生労働大臣許可 派26-300313][有料職業紹介事業 厚生労働大臣許可 26-1-300233]

David's English School
デイヴィッド英会話教室
Hello! Nice to meet you!
月々6,180円(税込)から始める英会話!
3歳から大人まで、クラスを開講しています!
今年こそ英会話を始めてみませんか?
TEL 0773-21-4866
www.davidsenglischool.com

講座・教室

機能訓練教室「ゆるり〜みんな
体を動かし、交流し、より元気
な自分をぞいませんか〜」

参加費無料 要事前申込

時 4月13日(木)から1年間(24
回) いずれも午後1時30分
3時30分

所 中央保健福祉センター
(内記三丁目)

内 理学療法士・作業療法士に
よる集団体操、個々の課題に
沿った体操、レクリエーショ
ン

対 病気や障害などで身体を動
かしにくい40〜64歳の市民
(事前に保健師が訪問し、身体
状況の確認を行います)

定 15人(見学は随時受付)

申・問 電話または直接、

中央保健福祉センター(TEL
23-2788・FAX 23-5998)
東部保健福祉センター(TEL
58-2090・FAX 58-3013)
西部保健福祉センター(TEL
37-1234・FAX 37-5002)
北部保健福祉センター(TEL
56-2620・FAX 56-2018)
まで。

ミニミニ健康講座

「2人に1人ががんに!?
がん検診のお得な情報」

参加費無料 申込不要

時 4月25日(火)

午前10時〜10時30分

所 中央保健福祉センター
(内記三丁目)

他 ミニミニ健康講座とは?
・偶数月の最終火曜日に健康
に関する情報をお届けしてい
きます。

・毎月簡単な体操を実施します。
・同時に健康相談を行ってい
ます。

問 中央保健福祉センター
(TEL 23-2788・FAX 23-5998)

「卒煙チャレンジ教室」
禁煙教室&禁煙サポート

参加費無料

時 5月23日(火)

午後1時30分〜3時30分

所 中央保健福祉センター
(内記三丁目)

内 ◇「タバコの健康影響・卒煙
のコツ!」(保健師の話)

◇「吸う本数では分からない
!タバコによる体内の有害
物質量」(呼気中一酸化炭素
濃度・尿中ニコチン濃度測定)

し、国として改めて弔慰の意
を表するため、戦没者などの
ご遺族に特別弔慰金(記名国
債)が支給されるものです。
支給対象
戦没者などの死亡時のご遺
族で、平成27年4月1日に資
格要件があり、かつ、公務扶助
料や遺族年金などを支給され
ている人がいない場合に、法
律で定められた順位の先順位
者1名に支給されます。
※資格要件とは
①生存されていること
②日本国籍を有していること

その他

請求期限まであと1年。
「第十回戦没者等の遺族
に対する特別弔慰金」
請求期限

平成30年4月2日まで

※請求期限を過ぎると、時効
により権利が消滅し、請求す
ることができなくなります。

特別弔慰金の趣旨

戦後70年にあたり、わが国
の平和と繁栄の礎となった戦
没者の尊い犠牲に思いをいた

これらのマークをつけた車に幅寄せや割り込み
を行った場合、道路交通法違反になります。

身体障害者標識		自由である に理由に運 転を条件を 付している 方が車に表 示するマー クです。
聴覚障害者標識		聴覚障害者 であることを 理由に条件 を付している 方が車に表 示するマー クです。

障害者のための
国際シンボルマーク



問 社会福祉課(TEL 24-7017・FAX 22-9073)

◇「卒煙成功の秘訣を聞こ
う!」(交流会・卒煙成功者か
らのアドバイス)など

対 たばこをやめたい市民

定 20人(先着順)

期 5月19日(金)まで

保 希望の人は申し込み時にお
伝えください。

申・問 中央保健福祉センター
(TEL 23-2788・FAX 23-5998)

成年後見制度講演会&市民後
見人養成講座事前説明会

参加費無料

時 ①4月15日(土) ②4月15日(土)

③4月22日(土) ④4月22日(土)

①③は午前10時〜正午

②④は午後2時30分〜4時30分

所 ①総合福祉会館 ②夜久野
ふれあいプラザ ③三和会館
④大江町総合会館

内 講演会・専門職による講
演「成年後見制度の概要と市民
後見人の役割」○市民後見人の
実際「市民後見人活動の報告や
実施機関のサポート報告」

事前説明会・養成講座の概要説明

※養成講座を受講するには、
事前説明会の参加が必須です。

※講演会は事前申込不要。事
前説明会は、事前申込が必要。

問 福知山市成年後見センター

(福知山市社会福祉協議会内
TEL 25-3211・FAX 24-5282)

平成29年度奉仕員養成
講座 受講者募集

受講料無料

所 総合福祉会館またはハピネ
スふくちやま

対 市内在住または在勤の18歳
以上の市民

定 30人(先着順)

時 5月12日〜8月25日までの
金曜日午後7時〜9時(全14
回)※修了には別途実習が必要

テキスト代 3240円が必要

定 30人(先着順)

時 6月11日〜平成30年3月11
日までの毎月第2日曜日、

※ただし、8月、2月は第3日曜
日午後1時30分〜4時(全10回)

講師 大谷恵子さん

講師 大谷恵子さん

テキスト代 前・後期計1250
円必要

朗読ボランティア養成講座

時 6月16日〜12月15日までの
毎月第3金曜日午後1時30分
〜3時30分(全7回)

講師 中野とも子さん

期 4月28日(金)必着

申 ハガキまたはファクス、メー
ルで氏名、年齢、住所、電話番
号、申込希望の講座名を記入
のうえ、〒620-8501字
内記13-1社会福祉課 TEL 24-
7017・FAX 22-9073・E
メール: shafuku@city.fuku
chiyama.lg.jp)まで送付く
ださい。社会福祉課の窓口でも
受け付けています。

支所、人権推進室で閲覧でき
ます。※受付開始日から閲覧
可能です。

問 生活交通課(TEL 24-702
0・FAX 23-6537)
京都府福祉・援護課(TEL 07
5-414-4616)

配偶者等からの暴力の防止及
び被害者の保護・自立支援に
関する計画(第2次)のパブ
リックコメントを募集します

DV(ドメスティックバイ
オレンス)が犯罪となる行為
をも含む重大な人権侵害であ
り許されない行為であること
を市民の共通認識とし、DV
の根絶を目指し、DVの防止
や被害者の保護、自立支援を
総合的に推進するため、計画
を策定します。よりよい計画
とするため、市民の皆さんか
らご意見を募集します。

受付期間 4月10日(月)〜5月
9日(火)

提出方法 住所・氏名・連絡先
を記入し、郵送・ファクス・電
子メールまたは直接提出して
ください。

閲覧場所 市ホームページ、
市役所情報公開コーナー、各

休日当番医(5月)	内科・小児科	休日急患診療所 (北本町二区 TEL22-4128)	9:00~12:00 13:30~17:30	3日(水・祝)	4日(木・祝)	5日(金・祝)	7日(日)	14日(日)	21日(日)	28日(日)
	外科	福知山市民病院 (厚中間屋町 TEL22-2101)	0:00~24:00	3日(水・祝)	5日(金・祝)	14日(日)	28日(日)			
	歯科	京都ルネス病院 (西本町 TEL22-3550)	0:00~24:00	4日(木・祝)	7日(日)	21日(日)				

※休日急患診療所開設日の18:00〜24:00は、当番医がそれぞれの診療所で在宅診療を行っています。
詳細は、休日急患診療所(TEL22-4128)または消防署(TEL22-0119)まで。

「e-ふくちやま」事業民
営化に伴う専用相談窓
口を開設しました

「e-ふくちやま」事業のテレ
ビ再送信サービスとインタ
ネット接続サービスは、平成30
年度末をもって終了し、平成29
年度と平成30年度の2年間を
移行期間として、順次、民間の
(株)ケイ・オペティコムが提供す
るe光サービスに移行する予
定です。移行に関する専用の相
談窓口を開設するほか、5月
以降、順次各地域でケイ・オペ
ティコムが主体となった利用
者向け説明会も開催します。

問 情報推進課(TEL 24-706
0・FAX 23-6537)

市役所本庁
1階スペースに開設中
日時:毎週、月〜金曜日
午前9時〜午後5時
(祝日を除く)

市役所各支所
開設時期:7月から

専用ダイヤル
0120-969-443
午前10時〜午後7時



3・11 東日本大震災の教訓を忘れない

東日本大震災の発生から6年を迎え、市内では様々な取り組みが行われました。防災センターでは、被災直後の救援活動などのパネル展(3日～13日)や兵庫県で地震が発生した想定で、職員の招集や緊急出動に向けた資機材の積み込みを行いました。またハピネスふくちやまでは、阪神・淡路大震災を経験され、東日本大震災で被災者支援活動に携わった橋貞子さんが、「防災は生活力で」と題して講演を行いました。



3・26 愛着あるSLをピカピカに！

『鉄道のまちふくちやま』のシンボルとして福知山鉄道館ポッポランド2号館に展示されている蒸気機関車(SL)の清掃が行われました。旧日本国有鉄道OBらで構成する『福知山SL保存会』のメンバー31人が参加し、愛着のあるSLを多くの人に見てもらおうと車体を隅々まで磨き、汚れやさびを落としました。参加した山本慎二さんは、「きれいになったSLをたくさんの子どもの目にも見してほしい」と笑顔で話しました。



2・26 次世代につなげる 桜の名所

本市のシンボル福知山城を桜の名所として再興させようと、市民団体「お城に花を咲かせよう実行委員会」の主催で、2本のシダレザクラの植樹式が福知山城の入り口で行われ、桜の成長を祈願しました。城周辺の桜は、災害などの影響で、天守閣が再建された30年前の約4分の1の31本にまで減少。今回、植樹した場所は、城入り口付近と天守閣入り口付近の2カ所。円山公園の祇園枝垂桜の子孫で高さ8m程度。植樹式には、桜守として有名な十六代目佐野藤右衛門さんも出席し、「城周辺のソメイヨシノは寿命で植え替えの時期がきている。新しく植えた桜を市民の皆さんと一緒に見守ってほしい」と話しました。また、植樹式の後は、佐野さんが、福知山公立大学で、「人間の都合と自然の都合ー福知山城とさくらー」と題して、人と自然との関係や桜の特性などについて講演しました。



リポーター大募集！

「迫力あるドラム缶転がし！」「絶品スイーツが一堂に！」など、市内で行われる様々なイベント取材して、『広報ふくちやま』まちの話題 PHOTO SNAP (このコーナー) や『市ホームページ』でまちの魅力を発信しませんか？

登録をいただいた人に、取材と記事(写真含む)の提供を依頼します。

募 若干名(応募多数の場合は選考)

対 市内に在住・在学・在勤または、市内で活動している人または活動しようとする人。

期 4月13日(木)～28日(金)

登録の諸条件

市が用意するもの：従事期間中の傷害保険、リポーター証・広報腕章

リポーターが用意するもの：カメラなどの備品、交通費や事務・連絡・取材などの経費

※提供記事は、未発表でオリジナルのものに限ります。

※取材していただくイベントなどは事前に申請のうえ、決定します。

登録期間／登録日から登録年度の3月31日まで。

申・問 期日までに秘書広報課広報係 (TEL 24-7000・FAX 24-7023)

・Eメール hisyo@city.fukuchiyama.lg.jp) まで。

登録用紙は市ホームページに掲載しています。



3・6 松のこもはずし 春の訪れを告げる

冬の間巻かれていた三段池公園内の約100本の松のこもはずしが行われました。害虫の駆除を目的に毎年10月に幹に巻き、啓蟠の頃に取り外す作業は、公園の風物詩になっています。シルバー人材センターの作業員4人が鎌で縄を切ってもを外し、害虫ごと焼却しました。俳句会のメンバーで公園を訪れた廣瀬智子さんは、「今年は雪が多く春が待ち遠しかった。こもはずしで春が来たことを感じる」と話しました。



2・19 豪快な投げ技で会場を沸かす

京都、兵庫、大阪の高校生から社会人までの14チームが、体重を問わず5人1組で団体勝ち抜き戦をする第32回酒呑童子盃争奪柔道大会(福知山市柔道連盟主催)が武道館で行われました。地元からは京都共栄学園高校、福知山成美高校、成美高校OBと友の会が出場。選手は豪快な投げ技で一本勝ちをするなどし、迫力のある試合で会場を沸かせました。

平成29年度の国民年金保険料月額 1万6490円

4月からの国民年金保険料(月額)が、1万6490円に決まりました。国民年金保険料の納付が困難な人は、要件を満たせば、保険料の納付を免除または猶予される制度があります...

ご存知ですか? 国民年金の学生納付特例制度

国民年金は、日本国内に住所がある20歳以上60歳未満のすべての人が加入する制度です。20歳以上の学生は、高校、大学、専門学校および各種学校などの学生本人の前年度所得が一定額以下の場合に、保険料の納付が猶予される制度があります...

Table with 2 columns: Category (Person, Household), Value (79,458, 39,044, 40,414, 35,890). Includes a note about the latest data being on the city homepage.

国民年金課 0773-76-8826 問市民課国民年金係 24-7057-2316

6月の集団健診のお知らせ<申し込み制>

特定健診・後期高齢者健診・生活習慣病予防健診・各がん検診などを実施します。※定員になり次第締め切ります。

Table with columns: Date, Location, Content, and specific health check items like Lung Cancer, Stomach Cancer, etc.

*健診日の1カ月前までにお申し込みください。申し込みました人には、後日 問診票・注意事項などをお送りします。

Table with 3 columns: Health Check Type, Eligibility Criteria, and Fee (e.g., 500円, 無料, 1,000円).

*70歳以上の人は無料です。*69歳以下で市民税非課税世帯・生活保護世帯の人は無料制度がありますので、事前に各保健福祉センターまでお問い合わせください。

中央保健福祉センター (内記三丁目) (TEL23-2788・FAX23-5998) 東部保健福祉センター (三和町千束) (TEL58-2090・FAX58-3013) 西部保健福祉センター (夜久野町下町) (TEL37-1234・FAX37-5002) 北部保健福祉センター (大江町中央) (TEL56-2620・FAX56-2018)

Pびくと 時=日時 所=場所 入=入館・入場料 開=開館・会場時間 休=休館・休場・休日 講=講師 内=内容 対=対象 定=定員 テ=テーマ 募=募集人数 費=参加費 他=その他 申=申込先 期=申込・提出期限 出=出演 問=問合先 TEL=電話 FAX=ファクス

ひとり親家庭の皆さんに 対する各種支援制度

①自立支援給付金制度 ひとり親家庭の親の経済的自立を支援するため、給付金を支給します。 ②ひとり親家庭高等学校等 通学支援 ☆父子家庭の皆さんにもご利用いただけるようになりました。

ひとり親世帯保護者支援

ひとり親家庭が、子育てファミリー・サポート・センターを利用した場合、利用料金の一部を助成します。 ③ひとり親世帯保護者支援 ひとり親家庭が、子育てファミリー・サポート・センターを利用した場合、利用料金の一部を助成します。

支給金額(年額1人につき)

乳幼児 11000円 小学生 21500円 中学生 43000円 高校生 64000円 高校入学支度金35000円(入学時のみ1回、4~5月申請のみ)。

支給金額(年額1人につき)

乳幼児 11000円 小学生 21500円 中学生 43000円 高校生 64000円 高校入学支度金35000円(入学時のみ1回、4~5月申請のみ)。

中間管理機構をつかった農地の借受希望がいつでも応募できるようになりました

京都府農地中間管理機構は、農用地などの借受けを希望される人を年2回に限って募集していましたが、4月から通年でいつでも応募いただけるように改めました。あわせて、一度応募いただけば、ご辞退されるまで借受希望者としての権利が継続することとしました。

健康づくりかわら版【保存版】(3月発行)について 6ページ「個別健(検)診~指定医療機関一覧~」掲載の岡村医院(内記五丁目)は現在休診中です。健康推進課成人保健係 (TEL23-2788・FAX23-5998)

人間ドックのお知らせ

- ①受付期間（医療機関による受診日の予約受付も同時に開始）
 4月17日（月）～平成30年2月28日（水）
 市立福知山市民病院：人間ドック室 TEL 22-2101 午前8時30分～午後5時
 京都ルネス病院：健康管理室 TEL 23-1281 午前8時30分～午後5時
 ※医療機関に電話で受診日を予約の際は、必ず福知山市国民健康保険人間ドック・後期高齢者医療人間ドックの受診日の予約であることをお伝えください。
 ※医療機関に受診日の電話予約を完了されていても、受診前に市役所窓口での申し込みをいただいている場合はドックの補助ができず、全額自己負担となりますのでご注意ください。
 ※今年度、自己負担金の見直しを行いました。
- ②受診期間 5月15日（月）～平成30年3月31日（土）

	後期高齢者医療制度	国民健康保険
受診できる人（右の①～④のすべての要件を満たしている人）	①後期高齢者医療制度に加入している人（本市より後期高齢者医療被保険者証の交付を受けている人） ②入院していない人 ③後期高齢者医療保険料を完納している人 ④後期高齢者健診を受診していない人	①福知山市の国民健康保険加入期間が6カ月以上で受診日に満30歳以上の人 ②入院または妊娠していない人 ③国民健康保険料を完納している世帯に属する人 ④生活習慣病予防健診（30代）、特定健康診査（40歳以上）を受診していない人
自己負担金	7,200円 受診の際、医療機関にお支払いください。	14,600円 受診の際、医療機関にお支払いください。
健診項目	血圧測定、尿検査、心電図、脂質系検査、腎機能検査、糖尿病検査、肝機能検査、貧血検査、痛風検査、腫瘍マーカー検査、腹部超音波検査、X線検査（胸部）、胃検査（胃透視または胃カメラ）、大腸検査（便検査）	
受診できる医療機関	京都ルネス病院 ・ 市立福知山市民病院	
申し込み	①マイナンバーがわかるもの ②申し込みに来られる人の本人確認ができるもの ③後期高齢者医療被保険者証 をご持参のうえ、保険課高齢者医療係・各支所窓口相談係へ申し込んでください。	①マイナンバーがわかるもの ②申し込みに来られる人の本人確認ができるもの ③国民健康保険証 ④特定健康診査受診券（※1） をご持参のうえ、保険課・各支所窓口相談係へ申し込んでください。 （※1）特定健康診査受診券は40歳以上の国民健康保険加入者へ5月にお送りします。
問い合わせ先	保険課高齢者医療係 （TEL 24-7018・TEL 23-6537）	保険課国保給付係 （TEL 24-7015・TEL 23-6537）

なごみの里山 三和荘
 里山で出会う やすらぎの時間
 ☎0773-58-2310 福知山市三和町 寺尾権現4番地
 日帰り宴会コース ご予約の方限定
 ご入浴券プレゼント お一人様1回限り/有効期限1ヶ月
 春の宴
 里山雅 宿泊11,200円（休前日700円アップ） 会席 日帰り5,800円
 里山彩 宿泊9,800円（休前日700円アップ） 会席 日帰り4,500円
 各料金は消費税を含んだ総額料金です。

臨時福祉給付金（経済対策分）の申請受付を開始しました

支給金額／一人当たり15,000円
 受付期間／7月31日（月）まで
 平成28年度市民税が非課税の人で対象と思われる人には申請書・記入例・事業概要を記載した資料を3月下旬に郵送しました。申請書に必要な事項を記入し、確認書類を添付の上、同封されている返信用封筒で返送していただくか、臨時福祉給付金担当窓口（地域医療課）または各支所までご提出ください。

※市民税が非課税であっても課税者に扶養されている人、基準日に生活保護法による保護費の支給を受けていた人らは支給対象となりません。
 ※申請いただいた人に対しては、支給資格の審査を行った上で、振込前に支給（または不支給決定）通知書を郵送します。

問 地域医療課臨時福祉給付金担当（TEL 24-7092・FAX 23-6537）

住宅用火災警報器は10年を目安に交換を!!

あなたの家の住宅用火災警報器は、きちんと作動しますか？住宅用火災警報器は乾電池を交換するタイプもありますが、住宅用火災警報器のセンサーなどの寿命が概ね10年であることから交換の時期が迫っていることが予想されます。定期的に警報器が正常に作動するかテストをしましょう。また、以下のときは必ず作動テストをしてください。

- ・初めて警報器を設置したとき
- ・設置場所を変えたとき
- ・掃除をしたとき
- ・長い間留守にしたとき
- ・故障や電池切れの疑いがあるとき

テストの方法／テストボタンを押す、ひもを引くなど機種によって異なります。詳しくは取扱説明書をご確認ください。

ボタンタイプ
ひもタイプ

頻繁に警報が鳴る場合は電池切れの可能性があります。また、ほこりなどが多く付着すると感知しない場合がありますので、定期的な掃除をしてください。

問 消防署予防課（TEL 23-5119・FAX 22-54508）

一般介護予防事業

皆さんの自主的な健康づくりを応援し、いくつになっても健康で自分らしく過ごしていけるよう、一般介護予防事業を実施します。
申・問 高齢者福祉課（TEL 24-7073・FAX 22-9073）

けんこう
① 健幸いきいき倶楽部
申込不要
 （直接会場にお越しください）
対市内在住の65歳以上の高齢者
内運動指導員による健康体操、レクリエーション
 ※1会場あたり週1回（2時間程度）
費材料代などが必要な場合があります
 送迎なし
持ち物／タオル、飲み物、上履き

日 時	場 所
月	15:00～16:30 介護老人保健施設 さくら苑(堀) ※5～9月
	13:30～15:30 特別養護老人ホーム 三愛荘(猪崎) ※10～3月
火	9:30～11:30 特別養護老人ホーム 五十鈴荘(大江町二俣)
	13:30～15:30 特別養護老人ホーム 豊の郷(大門)
水	9:30～11:30 特別養護老人ホーム グリーンピア夜久野(夜久野町平野)
	13:30～15:30 川口地域公民館(野花)
木	9:30～11:30 地域密着型介護福祉施設 橘(三和町千束)
	13:30～15:30 日新地域公民館(石原)
金	9:30～11:30 高齢者複合福祉施設 晴風(大内)
	13:30～15:30 高齢者総合福祉施設 えるむ(旭が丘)

ちよきん
② 貯筋体操教室の講師派遣
時相談に応じます（土日・祝日・夜間を除く）
所団体が体操事業を実施する場所
対地域で自主的に健康づくりに取り組む団体（老人会やサロンなど）
内体操講師の派遣・団体活動への個別相談指導
回数／年度あたり最大3回
費初年度は無料 送迎なし
申1カ月前までに申し込み先までご連絡ください。
他会場や物品は団体で準備してください。

③ 脳いきいき元気アップ教室
時相談に応じます（土日・祝日・夜間を除く）
所団体が事業を実施する場所
対地域で自主的に健康づくりや認知症予防に取り組む団体（老人会やサロンなど）
内認知症予防に効果のあるゲームなど
講福知山市認知症予防の会ボランティア
回数／年度あたり最大3回
費無料 送迎なし
申1カ月前までに申し込み先までご連絡ください。
他会場や物品は団体で準備してください。

平成28年度中に 新車で軽自動車を購入された人へ

軽自動車税のグリーン化特例について

平成28年4月1日から平成29年3月31日までに最初の新規検査を受けた車両で一定の環境性能を有する車両については、平成29年度分に限り、次のとおり軽減税率（年額）が適用されます。

<乗用のもの>

対象車	車両区分	税率（平成29年度課税分）	
		軽減前	軽減後
電気軽自動車、天然ガス軽自動車	三輪のもの	3,900円	1,000円
	四輪以上 のもの	自家用 10,800円 営業用 6,900円	2,700円 1,800円
平成32年度燃費基準+20%達成車	三輪のもの	3,900円	2,000円
	四輪以上 のもの	自家用 10,800円 営業用 6,900円	5,400円 3,500円
平成32年度燃費基準達成車	三輪のもの	3,900円	3,000円
	四輪以上 のもの	自家用 10,800円 営業用 6,900円	8,100円 5,200円

<貨物用のもの>

対象車	車両区分	税率（平成29年度課税分）	
		軽減前	軽減後
電気軽自動車、天然ガス軽自動車	三輪のもの	3,900円	1,000円
	四輪以上 のもの	自家用 5,000円 営業用 3,800円	1,300円 1,000円
平成27年度燃費基準+35%達成車	三輪のもの	3,900円	2,000円
	四輪以上 のもの	自家用 5,000円 営業用 3,800円	2,500円 1,900円
平成27年度燃費基準+15%達成車	三輪のもの	3,900円	3,000円
	四輪以上 のもの	自家用 5,000円 営業用 3,800円	3,800円 2,900円

※上記の特例が適用されるガソリン車・ハイブリッド車は、いずれも平成17年排出ガス基準75%低減達成車に限りです。



環境

家庭用生ごみ 堆肥作り講習会

受講料無料

時 5月9日(火)午後1時～3時
所 サイクルプラザ2階(牧・環境パーク内)
内 木箱を使った生ごみ堆肥作りのノウハウを学びます。
対 市内在住・在勤の人
定 10人(先着順)
申 4月20日(木)午前8時30分から教室の前日までに、**福知山環境会議事務局 環境政策室**
TEL 22-1827・**FAX** 22-4881

木工教室

今年度から木工教室は、2カ月に1回(偶数月)の開催となります。
 次回は6月に開催です。詳しくは、広報ふくちやま5月号でご確認ください。
問 **福知山環境会議事務局 環境政策室** (TEL 22-1827・FAX 22-4881)



「省エネ家電で温暖化防止」の巻

冷蔵庫を買い替えようと思つとるんやけど、どんなもんを選んだらよいやろか？

製品に付いた「省エネラベル」を見て、省エネ性能のよいものを選んだら、経済的にも得するし、地球温暖化防止にもつながるで。



省エネ製品は価格が高くて電気代が節約できるので、長い目で見れば経済的にも得で、環境にもやさしい製品です。省エネ製品を選ぶ時に役立つのが、製品本体に表示されている「統一省エネルギーラベル」です。

統一省エネルギーラベルとは

省エネ性能の目安になるもので、冷蔵庫・エアコン・テレビなどの電気製品が国の省エネ目標基準をどのくらい達成しているかを5つ星で表示しており、年間の電力消費量、目安電気料金がわかります。

統一省エネラベルの例（電気冷蔵庫）

- 本ラベルが何年度のものであるかを表示
- ノンフロン冷蔵庫はノンフロンマークを表示
- 多段階評価
省エネ性能の高い順に5つ星から1つ星で表示。(左例は4つ星) トップランナー基準を達成している製品がいくつ星以上であるかを明確にするため、星の下のマーク(▶)でトップランナー基準の達成・未達成の位置を表示
- 省エネルギーラベル
メーカーがそれぞれの製品の省エネ性能を表示
- 年間の目安電気料金
この機器を1年間使用した場合の目安の電気料金を表示。電気料金は1kWhあたり22円(税込)として算出

【出典：資源エネルギー庁ウェブサイト】

問 環境パーク (TEL 22-1827・FAX 22-4881)

平成29年度 軽自動車税減免申請のお知らせ

身体障害者手帳などの交付を受けている人で、一定の条件にあてはまれば、軽自動車税の減免が受けられます。平成29年度から新たに減免を受けようとする人は、税務課または各支所窓口相談係で申請してください。

- ※障害者1人につき1台(普通自動車含む)で、障害者が7割以上乗車している車両に限りです。
- ※減免の申請前に納税された場合は、減免を受けることができません。
- ※障害者の利用のための特別な装置(車いすの昇降装置、固定装置、浴槽など)を備えた自動車の減免制度もあります。詳しくはお問い合わせください。

申請に必要なもの

- ・納税義務者の印鑑、マイナンバーのわかるものと本人確認書類(運転免許証など)・自動車検査証・運転者の運転免許証・身体障害者手帳など

提出先

- ・税務課市民税係または各支所窓口相談係

期 5月31日(水)まで

問 税務課市民税係 (TEL 24-7024・FAX 23-6537)

自動車取得税などの 受付窓口が変わります

自動車取得税、自動車税、軽自動車税の申告書受付事務などが平成29年4月から京都地方税機構で共同処理され、受付が京都府自動車税管理事務所建物内(京都市伏見区)にある窓口へ一本化されます。なお、原動機付自転車、小型特殊自動車の受付事務は、従来どおり各市町村で行います。

問 京都地方税機構 (TEL 075-414-4499)

親子平和について伝えよう 長崎親子平和記者募集

本市が加盟する日本非核宣言自治体協議会(長崎市)は、小学生とその保護者が記者となり、8月9日の長崎原爆犠牲者慰霊平和祈念式典や被爆地の様子、被爆者などを取材することにより、核兵器廃絶と平和の願いを継承するため、親子記者を募集しています。

時 8月8日(火)・11日(金)・(祝)

対 協議会の会員自治体に居住する小学生(4年生以上)とその保護者で、平和・原爆・核兵器廃絶などに関心がある人。

募 全国で18組36人※メールに必要事項を記入のうえ、下記応募先に送付してください。メールで送信できない場合に限り、郵便(封書)により郵送ください。※応募者多数の場合は抽選により決定。

申 日本非核宣言自治体協議会(事務局) 長崎市役所 平和推進課内

メール: info@nucfreejapan.com

TEL 095-844-9923 FAX 095-846-5170

期 5月8日(月)必着※航空・鉄道運賃、宿泊代、取材補助経費(1組1万円)などについては主催者が負担します。

問 人権推進室 人権推進係 (TEL 24-7022・FAX 23-6537)

シリーズ
福知山の文化財
収蔵資料紹介④

しほんおえやまおにたいじのず
紙本大江山鬼退治之図



紙本大江山鬼退治之図 七、成敗 (抜粋)



紙本大江山鬼退治之図 六、饗宴 (抜粋)

大江山を舞台とする源頼光の酒呑童子退治伝説は、室町時代から江戸時代にかけて絵巻、謡曲、浄瑠璃、歌舞伎などの題材として多く用いられ、国民的な伝説へと成長しました。大江山の東麓、二瀬川沿いに位置する鬼ヶ茶屋。藤原保昌(源頼光と共に酒呑童子を退治した一人)の子孫が酒呑童子の霊を鎮める為にはじめたと伝えられます。ここは普甲道(元宮津街道)近くで、西国三十三ヶ所二十八番霊場成相寺に向かう巡礼道でもありま

鬼ヶ茶屋は、江戸時代には軒屋と号し、弘化二年(1845)版行の「酒呑童子由来」と題する読本の版木を所有しています。往時、ここでは酒呑童子伝説の故地として、宿泊客や旅行者の求めに応じながら鬼退治伝説を語り、この読本を頒布していたものと考えられます。また、その頃に鬼ヶ茶屋の座敷を彩っていた襖絵「紙本大江山鬼退治之図」は、市指定文化財に指定されています。これは、七枚からなる襖絵で、読本と似た説話を描いています。作風は素朴ですが、酒呑童子を討伐するまでを順に描き、文字で読まなくてもストーリーが分かりま



「酒呑童子由来」(摺物)

問 生涯学習課文化財保護係
TEL 24-7065・
FAX 25-3080

この襖絵は幕末頃の作品とされ、茶屋の主、榎屋卯右衛門の願いにより中郡大宮町(現京丹後市大宮町)の岩屋寺が所蔵する「大江山鬼退治絵巻」をモデルとして、黙軒軒光研和尚が模写したものと伝えられています。

読本と襖絵「紙本大江山鬼退治之図」は、大江山の麓に伝わる酒呑童子伝説の基礎資料となっており、これからも伝説を語り継いでいくための貴重な資料です。

※「紙本大江山鬼退治之図」は、日本の鬼の交流博物館で預かっており、保管されています。

次世代を担う若者募集中!!

対 市内在住または、市内の高等学校に在学する生徒、もしくは市内在住で18歳未満(4月1日現在)の社会人で社会教育活動を実践している人、またはその意欲のある人
期 5月12日(金)

長崎平和学習の旅

被爆地長崎で、被爆や戦争の実相にふれ、平和と人権の尊さについて学びませんか。現地では、平和祈念式典(8月9日)への参列や、フィールドワーク、「青少年ピースフォーラム」での平和学習で全国各地の参加者と交流を深めます。現地学習終了後は福知山平和大使として、学校や地域などの啓発の場で学習報告をしていただきます。

活動期間=6月~平成30年3月
※現地学習は8月7日(月)~10日(木)
内 現地学習、事前・事後学習(啓発活動を含む)
定 4人(選考有り) 費 5,000円
申・問 人権推進室 (TEL 24-7022・FAX 23-6537)

沖縄人権文化体験研修

戦争の悲惨さや平和の尊さを学校や地域で伝えてくれる高校生らを募集します。国内で最大の地上戦が行われた「沖縄」の歴史や文化を現地で学習します。活動期間中は、福知山市内で学習を行うほか、実際に沖縄の戦跡やハンセン病療養所などを訪問し、人権の観点から学びます。

活動期間=6月~平成30年3月
※冬季に沖縄で現地学習を行います。
定 5人(選考有り)
費 10,000円
申・問 生涯学習課人権教育係
(TEL 24-7064・FAX 24-4880)

5月・相談あんない ※いずれも無料・秘密厳守。特記した相談以外は、事前の申し込みは不要です。

区分	相 談	日(曜日)	時 間	場 所	問い合わせ先	
人 権	人権相談	22日(月)	10:00~15:00	市民交流プラザふくちやま会議室41、42	人権推進室 TEL24-7022 FAX23-6537	
	心配ごと相談	10日(水)	9:00~15:00	大江町総合会館		
		16日(火)		三和支所		
		22日(月)		夜久野ふれあいプラザ		
女性相談	11日(休)・25日(休)	13:00~16:00	男女共同参画センター	人権推進室 TEL24-7022 FAX23-6537		
女性弁護士による女性法律相談	17日(水)	13:00~16:00	男女共同参画センター	人権推進室 TEL24-7022 FAX23-6537		
健 康	成人の健康相談	9日(火)	13:30~15:30	☎・㊟ 北部保健福祉センター TEL56-2620 FAX56-2018		
		10日(水)		☎・㊟ 三和支所内 東部保健福祉センター TEL58-2090 FAX58-3013		
		16日(火)		☎・㊟ 西部保健福祉センター TEL37-1234 FAX37-5002		
	栄養相談	30日(火)	9:30~11:00	☎・㊟ 中央保健福祉センター TEL23-2788 FAX23-5998	栄養相談は要事前申込/当日までに、電話・FAXまたは直接各保健福祉センターまで。	
	親と子の健康相談	10日(水)	10:00~11:30	☎・㊟ 北部保健福祉センター TEL56-2620 FAX56-2018		
		12日(金)		☎・㊟ 西部保健福祉センター TEL37-1234 FAX37-5002		
		18日(休)		☎・㊟ 三和支所内 東部保健福祉センター TEL58-2090 FAX58-3013		
	要事前申込/当日までに、電話・FAX、または直接各保健福祉センターまで。					
	福 祉	身体障害者相談	7日(日)・25日(休)	13:00~15:00	総合福祉会館	社会福祉課 TEL24-7017 FAX22-9073
		身体障害者巡回更生相談	25日(休)	要事前申込/5月17日(水)までに、電話・FAXまたは直接社会福祉課まで。		
精神障害者相談員による相談		10日(水)・24日(水)	電話・直接相談 13:00~16:00	電話相談 090-6911-7099 人権ふれあいセンター堀会館	社会福祉課 TEL24-7017 FAX22-9073	
ふれあい福祉相談		12日(金)	13:00~16:00	総合福祉会館	㊟本 所 TEL25-3211 FAX24-5282	
				日新地域公民館		
				東部保健福祉センター	㊟三和支所 TEL58-3713 FAX58-3732	
				ふれあいの里福祉センター	㊟夜久野支所 TEL38-1200 FAX38-1230	
老人福祉センター舟越会館		㊟大江支所 TEL56-0224 FAX56-1654				
年金相談		18日(休)	10:00~15:10	中丹労働者福祉会館	舞鶴年金事務所 TEL0773-78-1165	
要事前申込/電話で舞鶴年金事務所お客様相談室(予約専用TEL0773-76-5772)まで。						
	月~金(祝日を除く)	8:30~16:00	舞鶴年金事務所	舞鶴年金事務所 TEL0773-78-1165		
要事前申込/電話でねんきんダイヤル0570-05-1165または舞鶴年金事務所まで。						
家庭児童相談	月~金(祝日を除く)	8:30~16:15	家庭児童相談室	子育て支援課 TEL24-7066 FAX22-9073		
子ども教育相談	月~金(祝日を除く)	9:00~16:00	☎・㊟ 教育相談室 TEL24-3749 FAX24-5135			
生活とごとの総合相談	月~金(祝日を除く)	8:30~17:00	生活とごとの相談窓口	社会福祉課 TEL24-7094 FAX23-6610		
消費生活相談	月~金(祝日を除く)	9:00~16:00	消費生活センター	生活交通課 TEL24-7020 FAX23-6537		
農地・農政相談	10日(水)	9:00~12:00	各支所・京都農協・京都丹の国農協の各支店ほか	農業委員会 TEL24-7046 FAX23-6537		
税務相談	18日(休)	13:00~16:00	市民相談室	市民相談室 TEL24-7027 FAX24-7023		
交通事故巡回相談	10日(水)・24日(水)	9:00~16:00	☎・㊟ 京都府福知山地域総務室 TEL22-3901 FAX23-8242			
不動産相談	9日(火)	13:00~16:00	市民相談室	市民相談室 TEL24-7027 FAX24-7023		
行 政	行政相談	10日(水)	9:00~15:00	大江町総合会館	大江支所 TEL56-1101 FAX56-2018	
		16日(火)	9:00~12:00	三和支所	三和支所 TEL58-3001 FAX58-3013	
		22日(月)		夜久野ふれあいプラザ	夜久野支所 TEL37-1101 FAX37-5002	
	24日(水)					
司法書士法律・登記相談	11日(休)	13:00~16:00	市民相談室	市民相談室 TEL24-7027 FAX24-7023		
行政書士相談	25日(休)	12:30~16:30				
法 律	法律相談	要事前申込/前週木曜日までに、市民相談室に訪し・電話・FAXいただくか、郵送(住所・氏名・電話番号・相談内容を明記)市民相談室まで。※市民に限定。申込者多数の場合、抽選で10人まで。(年度内で初めての人を優先します)				
	多重債務専門法律相談	12日(金)・26日(金)	15:30~17:00	市民相談室	市民相談室 TEL24-7027 FAX24-7023	
	府民無料法律相談	12日(金)	13:30~16:30	☎・㊟ 京都府福知山地域総務室 TEL22-3901 FAX23-8242	要事前申込/前日午前9時から、電話で京都府福知山地域総務室まで。先着9人	

略記号の説明 ☎=場所 ㊟=問い合わせ先 ㊟=社会福祉協議会

あか い たが え
赤 井 貴 恵さん

NPO法人日本茶インストラクター協会認定
日本茶インストラクター・リーダー

日本茶の奥深さを伝えるメッセンジャーに

「私」を窓口にして日本茶の魅力を知ってほしい」と

話すのは、日本茶インストラクター・リーダーとして公民館などで日本茶に関する教室を開催している赤井貴恵さん。大学卒業後、茨城県で働いていた。仕事で疲れた時に急須でお茶を淹れると、「ほっとした」気持ちになった。

平成15年に福知山に戻り、翌年から資格の勉強を開始。平成17年にインストラクター、平成26年にはより積極的な活動を行っている人に付与されるリーダーになった。

参加者との距離感を大切に

活動当初、資格の認知度はほとんどなかった。数年間は、友人ら身近な人たちに日本茶の淹れ方などのポイントを伝えていた。

転機は、その活動を知った中央公民館から、福知山在住の外国人を対象に日本の言葉や文化などを教える講座の講師として声がかかったことだった。急須を使った淹れ方を紹介したところ、「皆さんから楽しいと言っていたとき、

好評でした」と笑顔で振り返る。教室では、いつも参加者との距離感を大切にしている。「先生呼びはやめてもらっています。点前や作法を教えているわけではないので、気軽に楽しく日本茶の魅力を感じてほしい」とその理由を話す。

子どもたちに文化を継承

「お茶は淹れる機会が減ってきているため、急須を見たことのない子どもが増えている。「急須の絵を見ても名前すら分からないそうです。それは家で急須を使う姿を見せないから。子どもが小さくて緑茶が飲めなかったとしても、急須を見せてあげるだけで十分文化を伝えることができます」と話す。

日本茶はいろんな味や香りがあり、それを知ることによって奥深さを感じることができる。「今後は幼稚園や小学校などで子どもや親子を対象とした教室が開催できれば、食育にもつながるのでは」と考えている。



「お茶はコーヒーなどと同じ嗜好品。おいしく淹れるポイントを学んで、濃い味や熱さ加減など自分好みにアレンジしてほしい」

おいしいお茶を淹れるポイント

- 茶葉の量(ティースプーン山盛り1杯 3杯程度)
- 湯の温度(高級な日本茶ほどお湯はぬるく)
- 湯の量(茶碗の7~8分目)
- ※1人分

「お茶はコーヒーなどと同じ嗜好品。おいしく淹れるポイントを学んで、濃い味や熱さ加減など自分好みにアレンジしてほしい」



3月7日に開催された『日本茶のおいしい淹れ方教室』で、参加者に親しく話しかける赤井さん。終始和やかな雰囲気が進められた。

赤井さんへの講師依頼は、秘書広報課 (TEL)24-7000・(FAX)24-7023) まで