

2017  
May

5

No.1052

広報

このまちを、もっと好きになる

福知山の魅力を発信しています

YouTube



# ふくちやま

Fukuchiyama city Public Relations

特集

未来の力祭典、始動！  
災害に強いまちづくりが進んでいます

## 主な内容

農家民宿のススメ [P4,5]

水害に備え万全の対応を [P8]

平成29年度

自治功労者・有功者・スポーツ賞・

ジュニア文化賞 表彰式 [P9]

大江町南有路(南三)にあるオノ神の藤公園では、毎年5月上旬に、四方に伸びた自生のヤマフジが可憐な薄紫色の花を咲かせます。自生でここまで大きく育つヤマフジは珍しく、京都府の天然記念物に指定されています。

4月5日(水)、世界的な作曲家でシンセサイザー奏者の喜多郎<sup>きたろう</sup>さんが、福知山淑徳高等学校を訪れ、淑徳和太鼓と夜久野町内の小中学生でつくる子ども太鼓「疾風」に演奏指導を行いました。淑徳和太鼓や子ども太鼓「疾風」は、今年8月、福知山市市制施行80周年・福知山市市民憲章推進協議会設立25周年記念事業「未来の力祭典」で行われるコンサートで喜多郎さんと共演を予定しており、今回はじめての顔合わせとなりました。

淑徳和太鼓が喜多郎さんの前で躍動感たっぷりな3曲を披露した後、見学に訪れていた子ども太鼓「疾風」をまじえて、コンサートで演奏する楽曲「千人太鼓」や新曲の「雲海」と一緒に練習しました。

練習に参加した淑徳和太鼓の山崎雄太さん(3年生)は「今までに味わったことのない体験でした。本番は皆さんに楽しんでもらうことができたいと思います」と話しました。また、喜多郎さんは、「淑徳和太鼓のレベルが高く、共演が楽しみです」と話しました。

記念事業は、今年8月5日(土)、市厚生会館と御霊公園で開催され、喜多郎さんの記念コンサートのほか、福知山の次代を担う若者たちを主役にした数々の催しが計画されています。



### 喜多郎

1953年、愛知県豊橋市生まれ。78年には国内初のシンセサイザー奏者として作曲した「天界」でソロデビューした。その美しいメロディーと雄大で独創的なサウンドで、いまなお世界中の多くの人々に深い感銘を与えている。

1980年4月にNHK「シルクロード」のテーマ音楽で大反響を呼び、1994年1月、映画「天と地」(オリバー・ストーン監督)のテーマ曲でゴールデン・グローブ賞作曲賞を受賞、2001年2月には「シンキング・オブ・ユー」で第43回グラミー賞最優秀賞ニューエイジ・アルバム賞に輝いた。

2014年からシンフォニック・ワールド・ツアーを開始し、世界各地のオーケストラと共演。2015年のアルバム「シンフォニー・ライブ・イン・イスタンブール」で16回目のグラミー賞ノミネート、今年から「古事記と宇宙」を題材に映像と音楽を融合したコンサートで新たな世界を表現している。8月に福知山市厚生会館で行われる記念コンサートでも、その圧倒的な世界感を体験することができる。



～福知山市市制施行

80周年～福知山市市民憲章推進協議会設立25周年記念事業

# 未来の力祭典、始動！

世界的アーティストと夢の共演



練習の様子を YouTube 「福知山市公式動画チャンネル」で公開しています。ぜひ、ご覧ください。



# 農家民宿のススメ

本市は、農家民宿を活用して自然とのふれあいや地域住民との交流を行い、里山地域の魅力を伝える「里山交流民泊（里泊）」を推進しています。開業希望者向けのセミナーや開業者の交流会などを開催し、農山村地域の素材を生かした魅力発信、さらには移住定住につながる取り組みを進めています。



## 農

家民宿とは、農林漁業を営んでいる農家らが、自らの住居の一部を旅行者に提供する形の宿泊施設です。宿泊客は農家に泊まり、農業を体験したり、のんびりした時間を過ごしたりして、その地域の魅力や風土を感じることができます。「農山漁村滞在型余暇活動のための基盤整備の促進に関する法律」の制定などにより、これまでよりも容易に宿泊施設を運営できるようになりました。全国には歴史ある古民家を利用した農家民宿など個性的な宿がたくさんあります。

## 開業は故郷への恩返し

4月1日現在、市内では10軒が開業中です。三和町岬で農家民宿「ひでじろう」を経営する加藤英雄さんは、60代前半にUターン後、開業。「18歳で上京後、ずっと地元を離れていました。故郷に

恩返しをしたいと思うようになり、3年前に開業しました」と話します。

開業に向けて、「旅館業法」や「食品衛生法」など、様々な基準を満たす必要があります。開業希望者をサポートするため、府は資料の作成や各種申請書類の確認などの事務作業を支援する窓口を中丹広域振興局・農林商工部地域づくり推進室（舞鶴市）に設置し、また、関係法令の相談・申請窓口を中丹西保健所（篠尾新町）に設置しています。加藤さんは、「保健所や府の担当者が立ち会ってくれたので、スムーズに手続きが進みました」と話します。

「いろいろな人と出会えることが農家民宿の魅力」と話す加藤さん。東京や大阪で働いていた時の元同僚が訪れることが多く、昔話に花を咲かせます。里山を眺めながらのんびり過ごす人、農作業を



楽しむ人…、何に魅力を感じ、どう過ごすかは人それぞれ。「おもてなししようと思うと、どうしても堅苦しくなってしまう。親戚や昔の友人らに遊びに来てもらう感覚で接することが大切」とアドバイスを送ります。

「農家民宿をきっかけに地域の魅力を知ってもらい、訪れる人が増えれば、地域と都会の交流の場が生まれて活性化につながると考えています。そのためにも、可能な限り農家民宿を続けていきたい」と話します。

で暮らす人たち。その人たちが何を求めて農村にやって来るのか把握することが大切です。

私が最も注目しているのは、修学旅行生らを泊める「教育民泊」。京都府南丹地域や兵庫県豊岡市但東町では、小中高生が家庭に数人ずつ宿泊してもらう「少人数分宿型教育旅行」の受け入れが行われています。その取り組みを広域連携で拡充すべく、北近畿6市（豊岡・舞鶴）などで協議を進めています。また、田舎移住希望者や訪日外国人旅行者にも注目しています。



三和町上川合にある「ふるま家」には、多くの外国人宿泊客が訪れています。4月上旬には経営者の沢田さやかさんの友人一家3人が4泊5日の日程で訪れました。

### ブルーノ・リッツィさん一家

「三和町は景色がきれいで静か。私たちが住んでいるパリ中心部の喧騒とは全く違います。観光だけではなく、地元の人たちと交流することができたので、貴重な経験になりました。」

## 教育民泊の受け入れを推進

森の京都エリアである本市は、一般社団法人京都丹波・食と森の交流協議会が実施する体験型教育旅行（教育民泊）の受け入れを推進しています。教育民泊は、同協議会への登録が必要ですが、旅館業法上の営業許可申請よりも比較的簡単に受け入れが可能です<sup>(\*)</sup>。農家民宿開業へのステップにもなるので、地域での取り組みを検討してはいかがでしょうか。

※農家民宿として開業するためには、客室延床面積など一定の要件が必要です。

### 問 移住・企業立地推進課

(TEL)24-9174・(FAX)24-4300)

### 中丹広域振興局・農林商工部地域づくり推進室

(TEL)0773-62-2505・(FAX)0773-62-2859)

### 中丹西保健所

(TEL)22-5744・(FAX)22-0429)



福知山公立大学  
中尾 誠二教授  
専門分野 社会経済農学  
(都市農村交流)、地域研究

インタビュー

## 教育民泊に大きな可能性

農家民宿を始める場合、成功する鍵として重要となるのが、①「人との交流」を主たる目的とする、②「リタイア前後」で時間にも生活にもある程度ゆとりがある、などの点です。全国的に見れば収入面で成功している事例もありませんが、小規模な農家民宿だけで生計を立てるのは、なかなか厳しいのが現実です。宿泊客の多くは都会

### ■ 市内で開業している農家民宿一覧

名称	所在地
鹿鳴庵	北山
三岳山 天空の宿	上佐々木
雲の原っぱ社	雲原
みわファーム	三和町梅原
大原の家	三和町大原
桐平宿	三和町台頭
ふるま家	三和町上川合
農家民宿ひでじろう	三和町岬
農家民宿そばの実おざわ	大江町佛性寺
コテージ棚田の里	大江町毛原

# 災害に強いまちづくりが進んでいます

国・府・市が連携し、由良川流域(弘法川・法川流域)における  
総合的な治水対策を推進中

## ～ 福知山市街地の内水対策 平成28年度・進捗報告 ～

平成26年8月豪雨により市街地などで大規模な浸水被害が発生したことを踏まえ、同年12月に国土交通省、京都府、福知山市が連携し、弘法川および法川流域の浸水被害軽減に向けた、概ね5カ年の総合的な治水対策を策定しました。策定から2年余りを迎えた現在の対策の実施状況について、お知らせします。

### 排水機場の整備が進んでいます (国土交通省)

(平成28年度に実施した主な内容)

- 荒河排水機場ポンプ増強 (3m<sup>3</sup>/秒) : 平成28年9月より稼働開始しました。
- 法川排水機場ポンプ増強 (3m<sup>3</sup>/秒) : 平成28年7月より着手し、平成29年3月より稼働開始しました。
- 弘法川排水機場新設 (9m<sup>3</sup>/秒) : 平成29年1月より着手しました。



荒河排水機場



法川排水機場



弘法川排水機場 (完成イメージ)

### 河川改修工事等も進んでいます (京都府)

(平成28年度に実施した主な内容)

- 弘法川改修: 平成28年6月より着手し、工事実施中です。
- 法川改修: 橋梁架替工事に平成28年9月より着手し、上流に向かって順次工事実施中です。
- 弘法川調節池およびポンプ新設: 設計業務および用地取得のための境界立会などを実施中です。



弘法川改修



法川改修



弘法川調節池 (予定地)

### 貯留施設整備や調整池等の設計を進めています (福知山市)

(平成28年度に実施した主な内容)

- 大正東貯留施設整備 (1,500m<sup>3</sup>) : 平成28年7月に完成しました。
- 和久市ポンプ場増強 (1m<sup>3</sup>/秒) : 平成29年3月より着手しています。
- 合流区域内の既設下水道管増強 : 平成28年11月より着手し、平成29年3月に完成しました。
- 調整池およびため池改良など: 西川調節池などの設計業務を実施中です。



大正東貯留施設



和久市ポンプ場



西川調節池 (予定地)

### この他に土師地区において、下水道事業として内水対策を実施しています

(平成28年度に実施した主な内容)

- 沢貯留施設 (貯留容量: 1,200m<sup>3</sup>) : 平成29年3月に完成しました。
- 梅原貯留施設 (貯留容量: 1,500m<sup>3</sup>) : 平成29年3月に完成しました。
- 段畑ポンプ場: 平成28年度は設計業務および用地取得を実施しました。平成29年度に工事着手予定です。



梅原貯留施設



段畑ポンプ場 (完成イメージ)

## 由良川緊急治水対策について

国土交通省 近畿地方整備局 福知山河川国道事務所では、平成25年台風18号において大きな洪水被害が発生したことを踏まえ、平成16年と平成25年の2度の洪水で浸水した区間を対象に、治水対策を大幅に前倒しして、概ね10年以内で「由良川緊急治水対策」を実施しています。

現在の対策の実施状況について紹介します。

### 連続堤防を整備しています

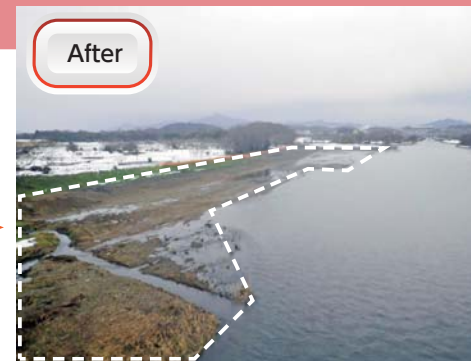
私市地区では、平成29年度内完成を目標に、引き続き築堤工事を進め、相長川水門から下流にかけて堤防の締め切りなどを行い浸水リスクの軽減を図ります。この相長川水門は、由良川の増水時に相長川への逆流を防ぐためのものです。また、川北地区、対岸の戸田地区および前田地区については、平成30年代半ばのできるだけ早い時期の完成を目指し、引き続き堤防整備が進められます。



私市地区

### 樹木伐採・河道掘削を実施しています

より多くの水を河川内で流すために、流れを阻害している樹木の伐採、河道の掘削を実施しています。



猪崎地区 (音無瀬橋上流) (Ikezaki Area (Nominose Bridge Upstream))

### 宅地高上げ・輪中堤による対策を進めています

下天津・筈巻・大江町在田など、一部区域の氾濫を許容しつつ、効率的な効果発現が見込まれる地区では、宅地を高上げすることによって洪水から防御する治水対策が実施されています。

また、大江町北有路の阿良須地区では効率的に集落を守るため、輪中堤方式により平成30年代半ばのできるだけ早い時期の完成を目指し治水対策が実施されます。(平成29年度までは埋蔵文化財調査が実施される予定です)



下天津地区

# 自治功労者・有功者・スポーツ賞・ジュニア文化賞表彰式



市制施行記念日である4月1日(土)、「平成29年度 自治功労者・有功者・スポーツ賞・ジュニア文化賞表彰式」をハピネスふくちやまで行い、それぞれの分野で市の発展に貢献された皆さんの功績と健闘をたたえました。受賞された皆さんを紹介します。

## 有功者表彰

- 谷垣 均さん** (駅前町) 駅前町自治会長として自治振興に貢献
- 河波 司さん** (内記一丁目) 内記一丁目自治会長として自治振興に貢献
- 土田 康輔さん** (南岡町) 南岡町自治会長として自治振興に貢献
- 土佐 征英さん** (西本町) 学校医・園医として教育文化に貢献
- 牧野 吉秀さん** (口榎原) 学校医として教育文化に貢献
- 塩見 辰也さん** (南有路) 福知山市消防団長・副団長・有路上分団長として消防防災に貢献
- 大崎 直樹さん** (芦洲) 福知山市消防団副団長・細見分団長として消防防災に貢献

## 自治功労者表彰

- 松山 正治さん** (川北) 福知山市市長 8年
- 奥村 廣人さん** (坂浦) 坂浦自治会長 15年

## スポーツ賞表彰

- 大槻 浩二さん** (京都TFC) 新日本製薬大分パラ陸上2016砲丸投げ(8m13日 本新記録)
- 塩見 和子さん** (鴨野町) IPC公認第27回日本パラ陸上競技選手権大会兼リオ2016パラリンピック選手選考会男子やり投げ 1位(24m67)
- 藤田 るりさん** (福知山市空手道連盟) 第5回東アジアジュニア&カデット空手道選手権大会カデット女子個人組手54kg以下級 優勝
- 古賀 恵さん** (福知山市ソフトテニス協会) 第43回全日本レディースソフトテニス個人戦大会 すみれブロック(既婚者及び満20歳以上) 優勝

## ジュニア文化賞表彰

- 藤田 るりさん** (福知山市空手道連盟) 第5回東アジアジュニア&カデット空手道選手権大会カデット女子個人組手54kg以下級 優勝
- 京都市立福知山高等学校 附属中学校放送部** 第33回NHK杯全国中学校放送コンテスト テレビ番組部門 優良賞

※所属は大会出場時点です。

- 出口 花さん・西 美穂さん** (福知山成美高等学校) 2016マドンナカップ in 伊予市ビーチバレージャパン女子ジュニア選手権大会 優勝
- 芦田 実里さん** (京都共栄学園高等学校) 第40回全国高等学校総合文化祭 第52回全国高等学校将棋選手権大会 女子個人の部 3位

# 6月からは「出水期」と呼ばれ水害への備えが特に必要です

**早め早め** の対応を行います。市民の皆さんも万全の対応を！

- 深夜や早朝に強い雨が降るおそれがある場合は…  
夕方からの明いうちに
- ・防災行政無線などを通じて市民の皆さんへ注意喚起を行います。
  - ・状況により広域避難所を開設します。
  - ・災害が発生するおそれがある場合は、避難情報を発表します。
- 予測困難な急激な雨などにより、上記対応が間に合わない場合があります。そのような場合に備え、各自であらかじめ命を守る行動の確認をお願いします。

災害時は、「自分の身は自分で守る」ことが大切です。本市では、防災行政無線をはじめ複数の手段を用いて、市民の皆さんに情報発信を行っています。市民の皆さんも、複数の手段を活用し情報入手に努めてください。

### 何もしなくても受け取れる情報

- 防災行政無線**  
屋外スピーカーで緊急情報をお知らせします。
- 緊急速報メール**  
市からの避難情報や由良川の氾濫情報など緊急度の高い情報を本市のエリア内の携帯電話に一斉送信します。
- 消防団などの広報車**  
消防団や市の広報車で市内を巡回放送します。
- 防災行政ラジオ (販売)**  
防災行政無線の放送と同時に自動で起動するラジオです。  
(税込販売価格：4,600円)  
※三和・夜久野・大江地区を除く
- 緊急告知防災ラジオ**  
防災行政無線で避難情報を放送する際に、自動で起動し同等の内容を放送するラジオです。由良川流域にお住まいの要配慮者を対象に、無償貸与制度があります。  
※三和・夜久野・大江地区を除く

### 登録しておけば受け取れる情報

- Yahoo! アプリ「防災速報」**  
福知山市からの防災情報のほか、地震、豪雨予報、台風の雨、警報、避難情報などをニュース速報する無料天気予報アプリ。PCや携帯メールにも対応！
- 防災・安全メール**  
あらかじめ登録をした携帯電話へ、防災行政無線の放送内容を配信します。登録は、次のQRコードまたはアドレスから行ってください。  
anzen@k-anshin.pref.kyoto.jp
- スマホアプリ LINE@**  
あらかじめ友達登録をした人へ、本市からの情報や防災行政無線の放送内容などを配信します。

### その時に自ら操作し入手する情報

- テレビのdボタン**  
NHK放送を見ているときに、リモコンのdボタンを押せば、地域の天気予報やニュース、発令中の避難情報や避難所の開設情報も見ることができます。
- テレフォンガイダンス**  
防災行政無線の放送内容を電話で確認できます。  
TEL.25-1122
- 京都FM丹波**  
災害情報や防災行政無線の放送内容などをお知らせしています。  
79.0 MHz z
- 福知山市ホームページ**  
災害情報や防災行政無線でお伝えした内容などを随時更新します。また、防災情報ライブカメラのページから、市内に設置したライブカメラ画像を見ることができます。防災情報ライブカメラ  
http://bousaifukuchiyama.jp/

- 気象台ホームページ**  
天気予報や台風の状況、気象レーダーによる降水状況、注意報・警報などの情報を見ることができます。  
http://www.jma.go.jp/
- 京都府河川防災情報**  
京都府内の河川水位や降水情報を見ることができます。  
http://chisuibousai.pref.kyoto.jp/
- 国土交通省 川の防災情報**  
由良川の河川水位や流域の降水情報を見ることができます。  
http://i.river.go.jp/

市長以下課長級以上の職員

市長 大橋 一夫
副市長 伊東 尚規

危機管理監 横山 泰昭

市長公室
市長公室長 渡辺 尚生
理事(総合政策・地方創生推進担当) 森田 賢

次長兼経営戦略課長 大橋 和也
秘書広報課長 田村 雅之

同広報担当課長 浅田 久子
次長兼大学政策課長 大西 誠樹

地域振興部
部長 片山 正紀

まちづくり観光課長 山本 美幸
同支所統括担当課長 井上 利導

三和支所長(次長級) 水谷 由紀
同副支所長(課長級) 岩間 信之

夜久野支所長(次長級) 中田 幸夫
同副支所長(課長級) 藤田 正美

大江支所長(次長級) 山中 忠雄
同副支所長(課長級) 山路 智子

次長兼文化・スポーツ振興課長 櫻井 直樹
移任・企業立地推進課長 森田 哲也

総務部
部長 高橋 和章

危機管理室長(次長級) 水口 邦治
同次長(課長級) 森下 邦治

次長兼生涯学習課長 崎山 正人
中央公民館長(次長級) 佐々木 和美

図書館中央館長 吉田 和彦

公平委員会事務局
(併任) 事務局長 山本 裕之

農業委員会事務局
事務局長(課長級) 井上 陽一

消防部
消防長 鈴木 秀三

同総務課長 足立 豊

同警防課長 土永 辰彦

同予防課長 津田喜代志

次長兼通信指令課長 山田 敏弘

消防署長(次長級) 高橋 秀樹

消防署警防課長 澤田 秀巨

同予防課長 高橋 啓二

同警備第1課長 赤穂 慎也

同警備第2課長 藤田 昭仁

同東分署長 大槻 智

同北分署長 塩見 和久

上下水道事業管理者職務代理者
部長 大槻日出樹

次長兼総務課長 岡部 繁己
同工事検査担当課長 細見 勝之

総務課長 山本 裕之
同訟務担当課長 中見 信治

職員課長 伊藤 信夫

同参事(派遣)京都市府後期高齢者医療広域連合 荻野 幹雄

同参事(派遣)京都市府住宅新築資金等貸付事業管理組合 大西 巧

次長兼情報推進課長 松本美規夫

財務部
部長 櫻井 雅康

契約監理課長 細見 篤美

次長兼資産活用課長 大嶋 康成

同公共施設マネジメント担当課長 大西 信幸

次長兼財政課長 前田 剛

税務課長 垣谷 敏数

同固定資産税担当課長 松本 一芳

同参事(派遣)京都地方税機構事務局 岡部 晴朗

福祉保健部
部長 岡野 天明

理事(子育て・健康推進担当)(兼)休日急患診療所事務長 土家 孝弘

次長兼地域医療課長 林田 恒宗

同債権管理担当課長 大西 孝治

子育て支援課長 時井 博信

下六人部保育園長 今田由紀子

くりのみ園長(次長級) 樋口 正信

げん鬼保育園長 藤田眞由美

次長兼社会福祉課長 芦田 雅子

次長兼高齢者福祉課長 小田 浩二

市立福知山市民病院
病院事業管理者 香川 恵造

副院長(部長級) 中村紳一郎

医療安全管理室(兼) 同室長 中村紳一郎

感染管理室(兼) 同室長 中村紳一郎

診療情報管理室(兼) 同室長 中尾 淳子

地域医療連携室(兼) 同室長 中村紳一郎

地域救命救急センター
同センター長 北川 昌洋

研究研修センター
同センター長 川島 篤志

同地域包括ケア担当課長 谷口 学
次長兼健康推進課長(兼) 休日急患診療所事務次長 柴田みどり

市民人権環境部
部長 堀内 正典

環境政策室長 井上 和成

同次長(課長級) 堀内 和成

同環境・再生エネルギー担当次長(課長級) 小柴 正嗣

人権推進室長 山根 祥和

同次長(課長級) 衣川 正彦

同入権施設担当次長(兼) 人権ふれあいセンター(兼) 人権ふれあいセンター 高橋千寿子

次長兼生活交通課長 横山 晋

同交通政策担当課長 井上 浩人

斎場長(次長級) 塩見 英世

次長兼市民課長 植村 孝子

保険課長 村瀬 勝子

農林商工部
部長 山中 明彦

農林管理課長 藤原 謙司

次長兼農林業振興課長(兼) 市場々々 芦田 家畜

(兼) 同農地利用担当課長 井上 陽一

次長兼産業振興課長 大西 健二

同産業政策担当課長 村尾 毅

土木建設部
部長 今井 徹二

次長兼土木課長 藤田 徹二

血液内科医長 西垣 光

血液内科医長 上辻 由里

腎臓内科医長 金森 弘志

腫瘍内科医長 原田 大司

糖尿病内科医長 三橋 一輝

小児科医長 足立 晋介

(兼) 外科医長 川上 定男

外科医長 木村 吉成

(兼) 整形外科医長 中村紳一郎

形成外科医長 中村紳一郎

同地域整備担当課長 荒木 正人

建築課長 中川 博文

同住宅管理担当課長 横山 尚子

次長兼都市計画課長 垣谷 秀尚

次長兼都市整備課長 丸山 政幸

同用地担当課長 西畑 信寿

会計室
会計管理者・会計室長 中見 幸喜

同次長(課長級) 牧 正博

市議会事務局
事務局長 池田 聡

同次長(課長級) 菅沼 由香

選挙管理委員会事務局
(併任) 事務局長 中見 信治

監査委員事務局
事務局長 大江みどり

教育委員会事務局
教育長 端野 学

部長 田中 悟

理事 森山 真

教育総務課長 藤田 一樹

同学校統合・施設担当課長 貴田 直子

同健康安全担当課長 眞下 祐子

同指導担当課長 土家 邦子

同学校給食センター所長 山田 珠美

成仁幼稚園長 眞田 誠子

次長兼学校教育課長 芦田 直子

同健康安全担当課長 眞田 誠子

同指導担当課長 土家 邦子

同学校給食センター所長 山田 珠美

成仁幼稚園長 眞田 誠子

次長兼学校教育課長 芦田 直子

同健康安全担当課長 眞田 誠子

同指導担当課長 土家 邦子

同学校給食センター所長 山田 珠美

成仁幼稚園長 眞田 誠子



**参加者感想**

「色々な曲が聞けました。家でリラックスした時にもできそうです。」  
 (乾 恵子さん・祥太郎ちゃん親子)

**子育て  
応援！**

**イベント紹介**

4月12日(水)、丘児童センターで「リトミック教室」が行われ、17組37人が参加しました。荒谷先生のもと、参加者は、「アイアイ」「春が来た」「くるくるぼん」などの様々な曲にあわせて体操をしたり、親子で触れ合ったりと体を使って自由に音楽を楽しんでいました。  
 ※リトミック：リズムを使って体を動かし、音楽を体験すること



**たけのこの「混ぜご飯」と「木の芽和え」**

- たけのこの混ぜご飯 (6~7人分)  
 ・材料：米 4カップ、たけのこ 400g、鶏肉 200g  
 にんじん 50g、生椎茸 20g  
 こんにゃく 20g  
 A調味料：酒 大さじ1、醤油 大さじ1.5  
 B調味料：昆布・カツオ節のだし汁 2カップ  
 醤油 大さじ3、みりん 大さじ1  
 だしのもと 小さじ1  
 ・作り方：① ご飯は普通の水加減で炊いておく。  
 ② 鶏肉は細かく切り、A調味料に10分間漬けておく。  
 ③ ②以外の材料は、あらみじん切りにする。  
 ④ ②を鍋でからいりし、別容器に取り出す。  
 ⑤ ④の鍋にだし汁2カップを入れ、鶏肉以外の材料を入れ、煮立ってからB調味料を入れ、鶏肉を戻して煮めめる。  
 ⑥ ご飯の中に⑤の具と汁を入れ混ぜる。



- たけのこの木の芽和え (5~6人分)  
 ・材料：茹でたけのこ 150g、木の芽 少々  
 ホーレン草 2株  
 調味料：白味噌 50g、砂糖 小さじ2、卵黄 1個分  
 酢 小さじ1、ねりからし 少々  
 ・作り方：① 木の芽は、すり鉢でよく擦る。  
 ② ホーレン草は色よく茹で、絞って先のやわらかい部分を刻んで、すり鉢でよく擦る。  
 ③ ①②の中に調味料を入れ、すり混ぜる。  
 ④ ③の中に、5mm位の大きさの角切、または、薄切りの茹でたけのこを入れ、和える。

今月は、たけのこを使った料理を紹介します。たけのこは、3月上旬〜5月上旬にかけて竹の地下茎から顔を出す春を代表する食材です。福知山産では報恩寺のたけのこが有名です。カリウムや食物繊維を多く含み、たけのこご飯・若竹煮・てんぷらとしてもおいしくいただけます。  
 協力：福知山市 農村女性協議会  
 ※6月号は、「えんどう豆」を使った料理を予定しています。

**6月の  
行事予定**

**子育て中の親どうし、子どもどうしのネットワークを広げませんか？**  
 ・予約が必要な行事は、各行事開催月の初日から受け付けます。  
 ・行事は変更になる場合があります。行事の日程は、各ひろばが毎月発行する行事予定を確認していただくか、各ひろばに直接お問い合わせください。  
 ・毎月1回、本市のLINEで行事カレンダーを配信しています！  
**子育て支援センター ■子育て支援課家庭支援係 TEL24-7082・FAX22-9073**

**なかよしひろば** ■三和子育て支援センター  
 TEL58-4580・FAX58-3005  
 午前10時～11時30分

月 日	行事内容	場 所	予約
6月 2日(金)	乳幼児教室 親子エクササイズ	菟原児童館	要予約 ※1
6月20日(水)	ふれあい遊び(3B体操)	三和子育て支援センター	不 要
6月27日(水)	水遊び	三和子育て支援センター	不 要

※1の予約先は菟原児童館 (TEL・FAX58-4366)

**ふれあいひろば** ■夜久野子育て支援センター  
 TEL37-1107・FAX37-0189  
 午前10時～11時30分

月 日	行事内容	場 所	予約
6月 1日(木)	ひよっこクラブ	夜久野ふれあいプラザプレイルーム	不 要
6月 8日(木)	児童館で遊ぼう	額田児童館	要予約
6月27日(水)	歯のひろば	夜久野ふれあいプラザプレイルーム	要予約※2
6月29日(金)	タッチセラピー (ハイハイ期までの乳幼児対象)	夜久野ふれあいプラザプレイルーム	要予約

※2の連絡先は西部保健福祉センター (TEL37-1234・FAX37-5002)

**きらきらひろば** ■大江子育て支援センター  
 TEL兼FAX56-0990  
 午前10時～11時30分

月 日	行事内容	場 所	予約
6月 9日(金)	こんな時どうする？ ～看護師さんと話そう～	大江子育て支援センター プレイルーム	不 要
6月16日(金)	感触遊び	大江子育て支援センター プレイルーム	不 要
6月30日(金)	おにっこママの健康講座① ～運動講座①楽しく体チェック～	北部保健福祉センター	要予約 ※3

※3の連絡先は北部保健福祉センター (TEL56-2620・FAX56-2018)

**おひさまひろば** ■おひさまと風の子サロン  
 TEL23-5722・FAX45-6066  
 午前10時30分開始

月 日	題 名	講師/内容	場 所	予約
6月 1日(木)	よちよちひろば リトミック	講座 佐金美弥子	武道館 柔道場	不 要
6月29日(木)	上手な写真の 撮り方講座	フランス FHANS	武道館 柔道場	不 要

よちよちひろば→0・1歳児の親子対象  
 上記の予定は変更の場合もありますので、チラシをご確認ください。



**YELL 子どもたちが追う夢5**

スポーツや文化活動など、さまざまな活動に励む子どもたちを紹介します。夢に向かって頑張る子どもたちをぜひ応援してください！

**人を笑わせることが大好き。  
小学4年生の落語家！**

のりくに せいと 範國 靖人さん 惺明小学校4年生  
 人間観察と読書が好き。日本史に興味があり、歴史上の人物で特に好きな人物は、織田信長と武田信玄。

市内の老人福祉施設などで落語を披露している惺明小学校4年生の範國靖人さん。落語家の桂三郎さんが教える落語講座のチラシを見て、「面白そう。行ってみようと思った」と落語を始めたきっかけを話します。保育園の年中から講座に通い、小ばなしから覚え始め、小学生になってから本格的に落語と接するようになりました。  
 高座名は「潮吹亭 六巻」。現在の持ちネタは、「眼鏡屋泥棒」、「ぞろぞろ」など4題。落語の絵本やテレビ番組で見ただ中から、面白いと思ったネタを選んでいきます。月1回の講座以外に、風呂や車の中など様々な場所で練習しています。小さい頃から人を笑わすことが大好き。「落語を披露して、お客さんがどんな表情をしているのかが見ることが楽しい」と笑顔で話します。  
 母のひかるさんは、「まわりの人々を楽しませてあげられる人になってほしい。おほかたでのびのびと育ってほしい」とエールを送ります。

お知らせ news **敬老乗車券を販売しています！**

本市では、平成29年度も引き続き、公共交通の利用促進を図るとともに、高齢者の社会参加を支援するため、市内を運行する路線バスや京都丹後鉄道などの運賃3,000円分に使えるお得な「敬老乗車券」を500円で販売します。

問 生活交通課 (TEL)24-7084・(FAX)23-6537)

1

販売内容

- ・3,000円分(100円券30枚分)の乗車券を1冊500円で販売します。
  - ・1人、年度中(平成29年4月1日～平成30年3月31日)に3冊まで購入できます。ただし、運転免許証を自主返納された人は5冊まで購入できます。
  - ・使用期限は平成31年(2019年)3月31日までです。
- ※平成28年度中に購入された敬老乗車券(券面の文字が茶色)の使用期限は平成30年3月31日までです。また、平成27年度以前に購入された敬老乗車券(券面の文字が水色・オレンジ色・緑色)は使用できません。

2

購入について

購入できる人

- ・平成29年度中に75歳以上になる市民(昭和18年4月1日以前に生まれた市民)
- ・福知山市在宅高齢者外出支援助成事業の対象者でない人

購入できる場所

- ・市役所2階 生活交通課
- ・各支所の窓口相談係

※バス・鉄道会社やバス・列車内では販売していません。

購入時の注意

- ・購入時に本人確認をしますので、健康保険証などの本人確認ができるものをご持参ください。
- ・代理の人でも購入できます。ただし、同一世帯以外の人場合は委任状が必要です。
- ・運転免許証を自主返納された人で、3冊を超えて購入される場合は、公安委員会が発行する「運転経歴証明書」か「申請による運転免許の取消通知書」をご持参ください。

3

使用について

使用できる交通機関

- ・市営バス全線(三和バス、夜久野バス、大江バス)
- ・京都交通バス(市内を運行する全線)
- ・丹後海陸交通バス(福知山線)
- ・西日本ジェイアールバス(園福線)
- ・自主運行バス(三岳バス、庵我バス、中六人部バス全線)
- ・京都丹後鉄道(全線[宮福線・宮舞線・宮豊線])

※JR(鉄道)、タクシー、高速バスでは使用できません。

使用上の注意

☆本人以外使用できません ※家族でも使用できません。

☆偽造、他人への譲渡および転売は禁止しています。

- ・盗難、紛失、有効期限切れおよび対象者の資格喪失の場合の払い戻し、再発行はしません。
- ・おつりは出ません。



イラスト提供/おまつかつみさん

健康増進計画

健康活動ポイント事業 特集号～!

皆さん！今回は健康活動ポイント事業、平成28年度第2次抽選結果をお知らせするよ！後半の応募は767人！厳選な抽選を行い、150人の当選者に素敵な景品を届けさせていただきました！平成28年度の応募者総数は1,210人！1,000人を超える応募がありました～☆ありがとうございます！今回は、抽選をお願いした大橋市長と、当選者のNさんにインタビューしたよ！！



大橋市長 伊東副市長  
お二人に抽選をお世話になりました！

Q.健康活動に何か取り組んでおられたり、意識されていることはありますか？

なるべく階段を利用したり、出先では歩いて移動することも多いです。食べることが大好きなので、好き嫌いは少ない方だと思います。野菜不足を感じるときは、思わず野菜ジュースを飲んでしまうこともあります。

Q.市民の皆さんへのメッセージを  
楽しみながら健康づくりをしてください！



Mちゃん Nさん  
えごまドレッシング当選

当選してうれしいです！子どもが便秘をしやすいため、野菜をなるべくたくさん摂るように心がけています。気候も良くなってきたので、ウォーキングやランニングをして、今後も健康づくりを意識したいです！

健康活動応援事業所 健康活動ポイント事業は、楽しみながら健康活動に取り組んでもらえるよう、たくさんの応援事業所様にご協力いただいています！

洋菓子 マウンテン

住所 猪崎小字山本322  
TEL 23-1658

皆さんにメッセージを!

チョコレートには集中力を高めたり、疲労を回復させたりする効果があります。マウンテンのカフェ・スペースで、チョコレートを食べてゆっくりし、心も体も元気になりましょう!



有限会社 和光カタヤマ

住所 昭和新町204  
TEL 23-6656

担当者さんの健康活動は?

仕事の合間にストレッチや柔軟をして身体を動かすように心がけています。野菜不足を補うため、毎朝「温野菜」を食べ、体の芯から温まっています。



株式会社 前川太市商店

住所 駅南町二丁目261  
TEL 23-3211

会社で取り組んでいる健康活動は?

年に一回は健診を受けて健康チェックをしています。会社においても、できる限りエレベーターを使わずに階段の昇り降りをしています!



福知山小谷産業 株式会社

住所 荒河狭間4-3  
TEL 25-3001

会社で取り組んでいる健康活動は?

毎朝、社内の掃除をすることです。部屋も綺麗になり、元気に一日をスタートできます。健康維持の為、一緒に毎日の運動を続けましょう!



平成29年度 第①応募期間は、4月1日～9月30日！  
献血ポイントが追加になったよ！



\*健康活動ポイント事業のチラシやポイントカードは各保健福祉センター、市役所(保険課)などに設置しています。



掲載の申し込みは秘書広報課広報係(TEL 24-7000・FAX 24-7023)まで



いぬかい 犬飼 けいと 慶登ちゃん(1歳)  
ふくと 楓登ちゃん(0歳)  
西岡町

2人ともパパのようにすくすく大きくなってね。



いざか ゆい 井坂 結衣ちゃん(1歳)  
上篠尾二区

1歳になりました！たくさんの成長と笑顔がありがとう！これからも、よく食べよく笑って大きくなってね!



かなざわ ぜんた 金沢 典汰ちゃん(0歳)  
内記1丁目

いつもとびきの笑顔で皆を幸せにしてくれてありがとう。これからも沢山笑って大きくなーれ。



なかがわ あお 中川 碧大ちゃん(0歳)  
旭が丘

いつも笑顔で元気いっぱい！毎日の成長がとても嬉しいよ!! これからもパパとママを幸せさせてね☆



**お知らせ news** みわこどもまつりを開催します!

**参加費無料** (販売コーナーでの購入は有料です)  
**時** 5月21日(日)午後1時~4時  
**所** 三和荘ホール・体育館周辺 (三和町寺尾権現4)  
**内** 昨年からスタートした、三和地域発のこどもイベントです。人形劇、読み聞かせ、手作り体験、竹細工などの遊びコーナー、お菓子や雑貨などの販売コーナー、ふれあいカフェなど、親子でお楽しみください。

**問** 三和地域協議会 (TEL)58-4130・(FAX)58-4180



**お知らせ news** 初夏の大江山を満喫しましょう!

**参加費無料**  
 大江山の爽やかな新緑を楽しみながら山頂を目指す初夏の恒例行事「大江山一斉登山」を今年も開催します。

**時** 5月28日(日) ※雨天中止

集合場所・時間

- ・北陵総合センター (下野条) 午前9時
- ・大江山グリーンロッジ (大江町仏性寺) 午前8時30分

持ち物/飲み物・昼食

**申・問** 電話でまちづくり観光課 (TEL)24-7076・(FAX)23-6537) まで



**お知らせ news** 市民を主役とした福知山市のまちづくりのルール「福知山市自治基本条例」を制定しました

本市に住む人や関わる人みんなで力を合わせて、より住みよいまちにしていくため、基本的なルールである「福知山市自治基本条例」について理解を深めるための学習会を開催します。ぜひお近くの会場でご参加ください。

○市民協働まちづくり講座 (参加無料・申込不要)

**内** 第1回「“幸せを生きる” このまちの約束～自治基本条例とは～」

**講** 富野暉一郎さん (福知山公立大学 副学長)  
 杉岡 秀紀さん (福知山公立大学 准教授)

日程等: 下記のとおり ※全日程同じ内容です。



日 時	場 所	住 所	講 師	
午後7時から午後8時30分	6月2日(金)	三和地域公民館 ホール	福知山市三和町千束383番地	杉岡 秀紀さん
	6月8日(木)	川口地域公民館 研修室	福知山市字野花870番地	杉岡 秀紀さん
	6月13日(火)	大江町総合会館 視聴覚室	福知山市大江町河守285番地	富野暉一郎さん
	6月14日(水)	成和地域公民館 研修室	福知山市字拝師446番地	杉岡 秀紀さん
	6月16日(金)	北陵地域公民館 会議室	福知山市字下野条135番地	富野暉一郎さん
	6月22日(木)	日新地域公民館 研修室	福知山市字石原4番地の1	杉岡 秀紀さん
	6月26日(月)	六人部地域公民館 研修室	福知山市字多保市162番地の2	富野暉一郎さん
	6月28日(水)	ハピネスふくちやま 会議室1	福知山市字内記100番地	杉岡 秀紀さん
	6月30日(金)	夜久野ふれあいプラザ 研修室1・2	福知山市夜久野町額田19番地の2	富野暉一郎さん

**問** 経営戦略課 市民協働係 (TEL)24-7030・(FAX)23-6537)

**お知らせ news** 平成29年度 福知山市スポーツ教室に参加してみませんか?

生涯を通じてスポーツに親しみながら技術を磨き、健康で明るい生活を送りませんか? いずれも初心者向けの基本技術教室です。

「やってみたいな」「おもしろそうだな」と思う教室を選んで、ぜひご参加ください。

**申・問** 文化・スポーツ振興課 スポーツ振興係 (TEL)24-7069・(FAX)23-6537) 市民体育館 (TEL)22-3557・(FAX)22-4657)

教室名	場 所	対象者	定員	期 間	曜 日	時 間
ソフトボール	猪崎河川敷	小学生女子	50人	6月3日(土)~12月16日(土)	毎週土曜日	9:00~12:00
ターゲット・バードゴルフ	市の谷公園	一般男女	20人	9月3日(日)~11月29日(水)	毎週水・日曜日	9:00~11:00
バスケットボール	長田野体育館	小学4~6年生男女	50人	7月9日、9月10日、10月8日、12月10日、1月14日、1月28日		9:00~12:00
弓道	市民運動場 弓道場	一般男女	20人	6月2日(金)~6月30日(金)	毎週水・金曜日	18:30~20:30
福知山マラソントライ	三段池公園 体育館集合	一般男女	100人	5月19日(金)~予約・受付不要	毎週金曜日	18:30~19:30
キンボールスポーツ	市民体育館	小学生~一般男女	20人	6月2日(金)~2月16日(金)ただし7月21日は休み	第1・3金曜日	19:00~20:30
バレーボール	市民体育館(8月~10月) 長田野体育館(11月~2月)	小中学生男女	40人	8月5日(土)~2月24日(土) ただし9月9日・23日、10月28日、11月11日、12月23日は休み	毎週土曜日	9:00~12:00
合気道	武道館	小学生~一般男女	20人	6月1日(木)~9月28日(木)	毎週木曜日	19:10~20:10
少林寺拳法(前期)	武道館	小学生~一般男女	20人	6月1日(木)~8月31日(木)	毎週木曜日	19:15~20:20
柔道	武道館	小中学生男女	50人	6月2日(金)~12月15日(金)	毎週金曜日	19:00~20:30
剣道	武道館	小中学生男女	30人	7月7日(金)~12月8日(金)	毎週金曜日	18:30~19:30
空手道(前期)	武道館	小学生男女	30人	6月1日(木)~8月31日(木)	毎週木曜日	18:30~20:00
ラグビー	六人部コミュニティセンター体育館	小学3年生~中学生男女(学校の先生、保護者の参加も歓迎)	20人	6月11日・18日・24日、7月2日・9日・16日、8月20日、9月3日・10日・17日、10月1日・8日・14日・21日、11月5日・12日・19日・25日、12月3日・9日・17日、1月14日・21日・28日、2月4日・11日・18日・25日		13:00~15:00

**お知らせ news** 定住宅地を販売します!

地域の活性化と定住促進を図るため、三和町菟原下に定住を希望する人に宅地を販売します。

**期** 5月15日(月)~7月28日(金) ※申し込み多数の場合、8月10日(木)に抽選を行います。



区画名	地目	面 積	価 格
菟原下1号地	宅地	294.47㎡	2,355,000円
菟原下2号地		234.75㎡	1,979,000円
菟原下3号地		332.11㎡	2,529,000円
菟原下4号地		319.24㎡	2,470,000円
菟原下5号地		287.80㎡	2,043,000円

**【共通項目】**

- 設備/電気 (関西電力)・簡易水道 (メーターボックスのみ設置)・公共下水道 (汚水柵設置済み)
- 地目/宅地
- 用途地域/都市計画区域外
- 自治会/菟原下一

●地盤の調査は実施していません。現状の状態を引き渡します。

**【購入資格】**

- 3年以内に自ら居住する住宅を建設できる人
- 譲渡代金の支払いが可能である人
- 市税等の滞納がない人
- 地区の行事に積極的に参加できる人 など

\*その他、詳細につきましては、お問い合わせください。

**問** 三和支所 (〒620-1492 三和町千束515

TEL)58-3001・(FAX)58-3013

eメール: miwa@city.fukuchiyama.lg.jp)

イベント

植物園イベント

所いづれも都市緑化植物園(三段池公園内 猪崎)
申込期限までに電話またはファクスで都市緑化植物園

花季さつき展

参加費無料
5月27日(土)～28日(日)
午前9時～午後5時(最終日は午後4時まで)

6月の植物観察会

参加費無料
6月10日(土)
午前9時30分～正午
内 自然科学協力員の指導で三段池の道端の松や野草を観察

フワアアレンジメント教室

6月18日(日)
午後1時30分～3時30分
定15人(先着順)
内身近な花で自然の情景をイメージしたアレンジメントを作ります。

講座・教室

はじめよう☆自分コンディショニング

参加費無料 要事前申込
5月25日(木)
午後1時～3時30分
所 中央保健福祉センター(内記三丁目)

ウォーキングが楽しい? 「歩いてキラキラ☆ウォーキング教室」

参加費無料
5月26日(金) 6月9日(金)
いずれも午後1時30分～4時(受付:午後1時～1時15分)
所 夜久野ふれあいプラザ(夜久野町下町)
対 市民

持ち物/受講料1800円(材料費)、花バサミ又はクラフト用はさみ、持ち帰り用袋
講 小中順子さん(日本フワアデザイナー協会本部講師)

丹波生活衣館イベント

所いづれも丹波波生活衣館 研修室(内記一丁目)
閩丹波生活衣館
TEL 23-6070

手作り手提げかばん講習会

6月3日(土)午後1時～4時
持ち物/受講料200円、裁縫道具、帯地 ※帯地を持って来れない場合は講師が用意(300円必要) します。

糸紡ぎ講習会

綿から糸を紡ぐ講習会を開催します。糸紡ぎ1回のみ、または全回通しての受講かを選ぶことができます。織り講習会では、紡いだ糸でストールやかばん用の木綿布を織ります。

心も体も健康に! ヨガ体操教室!!

参加費無料 要事前申込
5月31日(木) 午後1時30分～3時(受付:午後1時から)
所 東部保健福祉センター(三和町千束・三和支所内)
対 市民

効果的なウォーキング方法

実践(雨天の場合は室内)
講 健康運動指導士 長岡夕岐子さん
募 20人(先着順)
申・閩 電話、ファクスまたは直接、西部保健福祉センター

毎日みがく歯だから知っておきたい! 歯みがき法

参加費無料
6月20日(火) 6月29日(木)
持ち物/飲み物、タオル、健康手帳
申・閩 電話、ファクスまたは直接、東部保健福祉センター

Table with 5 columns: 内容, 日程, 受付開始日, 内容, 日程, 受付開始日. Rows include 草木染 and 織り.

糸紡ぎ

定 各回8人(先着順)
対 小学生5年生～大人
費 糸紡ぎ各回500円
草木染め・織り各回300円
休 火曜日
申 各回の受付開始日以降、電話または直接来館にて受付。受付時間は、午前9時～午後5時

佐藤太清記念美術館 美術館コンサート 「チエロとバイオリンの美しき共演」

京都フィルハーモニー室内合奏団のチエロ奏者上田康雄さんとバイオリン奏者近藤昌子さんを迎え、「無伴奏チエロ組曲」や「おぼろ月夜」など馴染みある名曲の数々をお聴きいただきます。

めざせ! アフティブマ! 体力チェックに 楽しくトライ!

参加費無料
6月30日(金)
午前10時～11時30分(受付時間9時30分～9時50分)
所 北部保健福祉センター(大江町中央)

防火安全講習

参加費無料
6月20日(火)
9月9日(土)
持ち物/エプロン、三角巾、筆記用具、拭きタオル、自宅で使用している茶碗・箸

お仕事・人材のご紹介 ~人と企業をつなぐお手伝い~
[適材適所]をモットーに最適なサービスをご提供しています!
対応職種: 事務・営業・販売・検査・検品 工場内作業・組立・軽作業等
株式会社 TAMA(タマ) 綾部市刈塚町古川21-1

激安1000円名刺! お名刺本舗
名刺の専門店
お申し込み・お問合せは 0773-20-1602
京都府福知山市多保市162-40

### 第5期福知山市障害福祉計画策定委員を募集します

本市では、平成27年3月に「障害のある人もない人も、すべての人が共に生きていくまちづくり」を基本理念とした福知山市障害福祉計画(平成27年度～32年度・6年間)・第4期福知山市障害福祉計画(平成27年度～29年度・3年間)を策定し、住み慣れた地域社会のなかで、すべての人が互いに尊重し支え合い、いきいきと活動しながら共に生活していく社会の構築に向けて取り組んでいます。

今回、新たに第5期福知山市障害福祉計画(平成30年度～32年度・3年間)の策定を行うため、計画策定委員(市民公募委員)として参加していただける人を募集します。

**募2人**  
 ※応募者多数の場合は抽選  
**資格**／市内在住の18歳以上の人で、平日昼間の会議に出席できる人  
 ※報酬は会議1回出席につき8000円  
**任期**／委員委嘱の日から平成

## その他

30年3月31日までの予定  
 ※会議は4回程度(平日の午後、2時間程度)を予定。  
**期**5月31日(水)(消印有効)  
**応募方法**／任意の用紙に住所・氏名・年齢・性別・電話番号・応募動機を明記し、直接、郵送・ファクス・メールによりご応募ください。  
 \*福知山市障害者計画(平成27年度から平成32年度までの6年間)・第4期障害福祉計画(平成27年度～29年度・3年間)は市ホームページからご覧いただけます。  
**問 社会福祉課** TEL 247017・FAX 229073・eメール:sha.fuku@city.fukuchiyama.lg.jp)  
**臨時福祉給付金(経済対策分の申請受付を開始しています)**  
**支給金額**／一人当たり15000円  
**受付期間**／7月31日(月)まで  
 臨時福祉給付金は、平成28年度の市民税が非課税の人を対象に「臨時福祉給付金」を支給するものです。該当される人は、お早めの申請をお願いします。  
**問 地域医療課臨時福祉給付金担当** TEL 247092・FAX 236537

### 市民後見人養成講座開講

福知山市成年後見センターでは、平成29年7月より市民後見人養成講座を開講いたします。

**時**①基礎研修…7月14日、28日、8月4日、25日、9月8日、15日の金曜日 ②実践研修…10月6日、20日、27日、11月10日、24日、12月1日の金曜日  
**所**総合福祉会館(内記二丁目) 6月14日(水)  
**申 問 成年後見センター**(福知山市社会福祉協議会内) TEL 253211・FAX 245282  
**赤い羽根共同募金助成事業《公募》申請受付開始**  
 平成29～30年度に住民主体で行われる福祉活動を対象とした赤い羽根共同募金助成事業の公募申請を受付します。  
**対**①平成29年度実施事業…青春チャレンジ枠・歳末行事枠  
 ②平成30年度実施事業…次世代育成枠・高齢者見守り枠・地域活性化枠・防災減災枠・当事者事業枠  
 ※申請書は社協窓口で配布しています。ホームページからダウンロードできます。  
**期**9月8日(金)

### 赤十字運動月間

**時**5月1日(月)～31日(水)  
 日本赤十字社は、世界190の国と地域にある赤十字・赤新月社の一員として、人道的使命を果たすために活動しています。一刻を争う災害救護をはじめ、病気で苦しむ人々のサポートなど、国内外で様々な人道的な支援活動を行っています。また、救急時の啓発活動やボランティアの育成、輸血用血液の安定供給などにも努めています。こうした幅広い活動を継続し、更に充実していくためには、皆さんの一層のご支援とご協力が必要です。日本赤十字社の活動資金にご協力をお願いいたします。  
**問 地域医療課** TEL 247087・FAX 226610



**なごみの里山 三和荘**  
 里山で出会うやすらぎの時間  
 ☎0773-58-2310  
 福知山市三和町 寺尾権現4番地  
 日帰り宴会コース ご予約の方限定  
**春の宴**  
 里山雅 宿泊 11,200円 (休前日700円アップ) 会席 日帰り 5,800円  
 里山彩 宿泊 9,800円 (休前日700円アップ) 会席 日帰り 4,500円  
 各料金は消費税を含んだ総額料金です。

### 健やかなマタニティライフをおくろおう! パパママ学級

妊娠、出産、育児について学び、夫婦で協力して出産、育児に取り組めるように教室を開催します。ぜひ、ご参加ください。

**時**5月30日(火)午後1時30分～4時(受付:午後1時10分～1時20分)  
**所**中央保健福祉センター(内記三丁目)  
**対**本市に在住する初めてお母さんになる人、お父さんになる人、その家族  
**定**30組(先着順)  
**持ち物**／母子健康手帳、チャイルドシートアセスメント(母子健康手帳発行時にお渡ししています)**健**  
**内**・助産師さんのお話(妊娠の経過、出産前後のこころと体の変化、夫の役割、赤ちゃんの抱っこ仕方など)  
 ・体操、体をほぐす体操  
 ・警察のお話(シートベルトのつけ方、チャイルドシートのつけ方・選び方)  
 ・交流  
 ・お父さんの妊婦体験(希望者のみ)

・保健師、助産師の個別相談(必要に応じて)  
 他夫婦一緒の参加はもちろん、妊婦さんのみ、お父さんになる人への参加もできます。  
**持ち物**／フェイスタオル  
**申・問**1週間前までに、電話または直接、中央保健福祉センター(Tel 2312788・FAX 2315998)へ  
 ※同様の内容を年6回、奇数月に開催します。ご都合の良いときにご参加ください。

## 7月の集団健診のお知らせ<申し込み制>

※定員になり次第締め切ります。ご了承ください。

特定健診・後期高齢者健診・生活習慣病予防健診・各がん検診などを実施します。

実施日	場 所	健(検)診内容										送迎対象地域
		特定健診	後期高齢者健診	生活習慣病予防健診	胃部(X線)検診	胃部ABC(血液)検診	大腸がん検診	肺がん結核検診	前立腺がん検診	乳がん検診	子宮がん検診	
① 7月 2日(日) 午前	中央保健福祉センター(内記三丁目)	○	○	○	○	○	○	○	○	○	○	大江地域、北陵地域
② 7月 3日(月) 午前	北部保健福祉センター(大江町中央)	○	○	○	○	○	○	○	○	○	○	上川口地域、三岳地域、金谷地域
③ 7月 3日(月) 午後	川口コミュニティセンター(野花)	○	○	○	○	○	○	○	○	○	○	下夜久野地域
④ 7月 6日(木) 午後	夜久野ふれあいプラザ(夜久野町下町)	○	○	○	○	○	○	○	○	○	○	
⑤ 7月 7日(金) 午前	中央保健福祉センター(内記三丁目)	○	○	○	○	○	○	○	○	○	○	
⑥ 7月 7日(金) 午後	中央保健福祉センター(内記三丁目)	○	○	○	○	○	○	○	○	○	○	
⑦ 7月11日(火) 午後	川合集落センター(上川合)	○	○	○	○	○	○	○	○	○	○	三和地域
⑧ 7月12日(水) 午前	川合集落センター(上川合)	○	○	○	○	○	○	○	○	○	○	
⑨ 7月12日(水) 午後	日新コミュニティセンター(石原)	○	○	○	○	○	○	○	○	○	○	大江地域、北陵地域
⑩ 7月18日(火) 午後	北部保健福祉センター(大江町中央)	○	○	○	○	○	○	○	○	○	○	
⑪ 7月19日(水) 午前	日新コミュニティセンター(石原)	○	○	○	○	○	○	○	○	○	○	
⑫ 7月19日(水) 午後	菟原中公民館(菟原中)	○	○	○	○	○	○	○	○	○	○	三和地域
⑬ 7月20日(木) 午前	菟原中公民館(菟原中)	○	○	○	○	○	○	○	○	○	○	
⑭ 7月20日(木) 午後	中央保健福祉センター(内記三丁目)	○	○	○	○	○	○	○	○	○	○	

\*健診日の1カ月前までにお申し込みください。申し込みれた人には、後日 問診票・注意事項などをお送りします。  
 \*保育を希望される人は申し込み時にお問い合わせください。(人数制限有)

対・費	特定健診	後期高齢者健診	生活習慣病予防健診	胃部(X線)検診	胃部ABC(血液)検診	大腸がん検診	肺がん検診	結核検診	前立腺がん検診	乳がん検診	子宮がん検診
40歳(553.3.31生以前)以上で福知山市国民健康保険加入者	500円	無 料	1,000円	500円	500円	100円	40歳以上(553.3.31生以前)	65歳以上(528.3.31生以前)	50歳以上の男性(543.3.31生以前)	40歳以上の女性(553.3.31生以前)	20歳以上の女性(110.3.31生以前)
市から後期高齢者医療被保険者証の交付を受けている人	無 料							無 料			
30歳～39歳(553.4.1～563.3.31生)											
H30年3月31日現在30・35・40・45・50・55・60・65歳の人											
40歳以上(553.3.31生以前)											

\*70歳以上の人は無料です。  
 \*69歳以下で市民税非課税世帯・生活保護世帯の人は無料制度がありますので、事前に各保健福祉センターまでお問い合わせください。  
 \*65～69歳で、後期高齢者医療被保険者証の交付を受けている人は、後期高齢者健診が無料になります。必ず被保険者証をお持ちください。(がん検診は除く)

**申・問**  
 中央保健福祉センター(内記三丁目) (TEL23-2788・FAX23-5998) …①⑤⑥⑨⑪⑭  
 北部保健福祉センター(大江町中央) (TEL56-2620・FAX56-2018) …②⑩  
 西部保健福祉センター(夜久野町下町) (TEL37-1234・FAX37-5002) …③④  
 東部保健福祉センター(三和町千束) (TEL58-2090・FAX58-3013) …⑦⑧⑫⑬



3-26 元伊勢内宮参道がにぎわう！

大江町にある元伊勢はかつて多くの参拝者でにぎわい、内宮参道には多くの宿や商店などが立ち並んでいたとされています。昔のにぎわいを再現しようと『大江元気プロジェクトICOE』のメンバーが、2年前から元伊勢内宮参道マルシェを年に1回企画。第3回目となる当日は、約500名の通りに手作りの小物や家具、雑貨、地元産品、工芸品など96店が出店し、いつもは静かな参道が多く家族連れや若者らでにぎわいました。



3-21 地域と大学の新たな交流の場

福知山公立大学で市民や企業などが、ともに地域課題の解決を目指して交流する新たな拠点「北近畿地域連携センター（愛称：キターレ）」の開設式典が行われました。同センターは、大学2号館の1階にあり、学生や市民が利用できる「カフェゾーン」や、企業や団体などが協議に使う「コワーキングオフィスゾーン」などが設けられています。開所時間は、月曜日から金曜日の午前9時から午後6時まで。



4-12 息を合わせて、巨大ボールを支えよう！

直径122cm、重さ約1kgのボールでプレーするカナダ発祥のキンボールスポーツのシニア練習会が成和コミセンで行われました。京都北部キンボールスポーツ協会が定期的に行っているもので、この日は、シニア向けの体験教室として開かれました。集まった8人は、軽快に弾む大きなボールとともに和気あいあいと競技に励みました。同協会の牧壽子会長は「子どもからシニアまで楽しめるスポーツです」と話しました。



4-1 4-2 青空の下、お城まつり開催！

第30回福知山お城まつりが開催されました。福知山踊りパレードでは、福知山市の「ドッコちゃん」や「光秀くんとひろこさん」などのご当地キャラクターが輪になって福知山踊りを踊ったほか、明智光秀を主人公にしたNHK大河ドラマ誘致を目指し、6月までに25万筆を目標に署名活動も行われました。また、2日には「第16回光秀忍たま武道大会」も開かれ、小学生54人が忍者を目指し、元氣いっぱい川渡りや吹き矢などの修業に励みました。

市民リポーター大募集！

「迫力あるドラム缶転がし！」「絶品スイーツが一堂に！」など、市内で行われる様々なイベント取材して、『広報ふくちやま』まちの話題 PHOTO SNAP (このコーナー) などでまちの魅力を発信しませんか？

登録をいただいた人に、取材と記事(写真含む)の提供を依頼します。

募 若干名(応募多数の場合は選考)

対 市内に在住・在学・在勤または、市内で活動している人または活動しようとする人。

登録の諸条件

市が用意するもの：従事期間中の傷害保険、リポーター証・広報腕章

リポーターが用意するもの：カメラなどの備品、交通費や事務・連絡・取材などの経費

※提供記事は、未発表でオリジナルのものに限ります。

※取材していただくイベントなどは事前に申請のうえ、決定します。

登録期間／登録日から登録年度の3月31日まで。

申・問 秘書広報課広報係 (TEL 24-7000・FAX 24-7023)

・Eメール hisyo@city.fukuchiyama.lg.jp) まで。

登録用紙は市ホームページに掲載しています。



4-5 新しい生活のはじまり 桜舞う入学式 4-12



市立福知山市民病院附属看護学校で、4月5日(水)、第24期生の入学式が行われました。全国から30人が入学し、式辞では、中村紳一郎校長が「理想の看護師像を目指し、2年間が有意義なものとなるよう頑張ってください」と語りかけました。入学生宣誓をした東ももかさんは、「緊張や不安でいっぱいですが、日々勉強し、2年後に立派な看護師になれるよう頑張ります」と話しました。



中六人部小学校の入学式が4月12日(水)に行われ、3人の児童が新1年生となりました。小林智子校長先生は、一人ひとりの名前を呼び、「明日からかしの木のあるこの学校に通います。たくさんの人とつながり、いろいろな経験をし、立派な小学生になってください」とやさしく語りかけました。この日は市内の小中学校でも同様に入学式が行われ、市内全体で705人の児童が、桜舞うなか入学式を迎えました。

危険物安全週間

時 6月4日(日)～10日(土)
毎年6月の第2週を「危険物安全週間」として、全国一斉に危険物事故の防止のための活動を展開しています。
本市では、事業所の立入検査や広報活動などを計画しています。

平成29年度 危険物安全週間推進標語

「あなたなら 無事故の着地 決められる！」
危険物を運ぶ時は法令に適合した容器をお使いください
ガソリンや軽油の場合
消防法令に適合した携行缶などを使用してください。軽油の場合は、ガソリン携行缶に軽油を入れることとなるため、ガソリンと軽油を誤って入れることのないように容器に「軽油」の表示をわかりやすく明記してください。
または、消防法令に適合した軽油用ポリエチレン容器(認定品)を使用してください。
灯油の場合
消防法令に適合した灯油用ポリエチレン容器(認定品)を使用してください。

・運搬上の注意事項
灯油などの危険物を運搬する場合は、危険物が漏れないようしっかりと蓋をして、容器が転倒しないよう容器の固定をしてください。
問 消防本部予防課危険物係
TEL 23・5119・FAX 22・5458

5月は「消費者月間」です

消費者庁では、昭和63年から、毎年5月を「消費者月間」と定め、消費者が主役の社会づくりを進めています。
今年度のテーマは「行動しよう 消費者の未来へ」です。
高度情報通信が進展し、目まぐるしく変化する情報化社会では、情報の入手やコミュニケーションのとり方・価値観も複雑化・多様化しています。このような状況のなか、消費生活では、消費者被害の防止、消費者の自立支援に加え、公正で持続可能な社会の形成など、将来のより良い社会に向けた消費者の行動が重要視され、未来を担う若者の参加や協力も欠かせません。
安心・安全で豊かに暮らすことができる社会づくりを目指し、一人ひとりが消費者問題と向き合い、行動することによって消費者トラブルや消費者被害を防ぎましょう。
少しでも不安に感じたときや不審に感じたときは、一人で慌てて行動せず、すぐに家族や友人、「困ったときの相談窓口」に相談しましょう。

「困ったときの相談窓口」
福知山市消費生活センター
(生活交通課内 TEL 24・7020)
三和支所 (TEL 58・3002)
夜久野支所 (TEL 37・1106)
大江支所 (TEL 56・1103)
福知山警察署 (TEL 22・0110)
京都府消費生活安全センター
(TEL 075・6710004)
消費生活週末電話相談
(TEL 075・2579002)

「悪質商法などの被害にあわないためのポイント」
「悪いものは「いりません」と、はっきり断る
その場ですぐに契約せず、家族や友人などに相談する
住所や名前などの個人情報 を容易に提供しない
納得できない請求への支払いは慎重に
おかしいと思ったら、早めに相談窓口へ

「部落差別の解消の推進に関する法律」が施行されました

昨年12月16日に「部落差別の解消の推進に関する法律」が施行されました。全ての国民に基本的人権の享有を保障する日本国憲法の理念にのっとり、部落差別の解消を推進し、部落差別のない社会の実現を目指すことを目的とした法律です。
本市では、市民の皆さんとともに、これまで同和問題の解決を目指し長年にわたり様々な取り組みを進めてきました。その結果、同和問題は解決には向かってはいるものの、今なお、許しがたい差別事件が起っています。
この法律は、部落差別のない社会を実現するために、国や地方自治体が相談体制の充実や教育、啓発に取り組むこと、国が地方自治体の協力を得て、部落差別の実態調査を行うものとしています。本市では、この法律の趣旨をふまえ、引き続き同和問題の解決に向けた取り組みを進めていきます。
障害の有無、年齢、性別、出身、国籍などに関わりなく誰もが互いの価値観を尊重し合い、平等に参画できる「共に幸せを生きる」共生社会を実現していきましょう。

問 人権推進室 (TEL 24-7021・FAX 23-6537)

18歳の誕生日を迎えられた皆さんに「バスデーメッセージ」を届けます

18歳の誕生日を迎えられた若い皆さんに選挙の啓発として、バスデーメッセージをお送りします。
貴重な皆さんの一票を無駄にすることなく、誰もが幸せを実感できる社会が実現するように選挙で投票をお願いします。

問 福知山市選挙管理委員会
福知山市明い選挙推進協議会
TEL 24・7037・FAX 23・6537

製造業事業所の皆さんへ平成29年工業統計調査を実施します

工業統計調査は製造業の実態を明らかにすることを目的に実施される重要な統計調査です。
調査時点は6月1日です。5月中旬から6月中旬にかけて「調査員証」を携帯した統計調査員がお伺いしますので、調査票を受け取られた事

業所の皆さんは正確に記入していただきますようご協力をお願いします。
問 総務課文書統計係 (TEL 24・7036・FAX 23・6537)

国民年金金ごんときは届出が必要ですよ

日本国内に住んでいる20歳以上60歳未満の人で、厚生年金保険や共済組合に加入していない人は、すべて国民年金の第1号または第3号被保険者となります。届出は加入する時だけでなく、被保険者種別が変わったときにも必要です。届出されなかった場合、年金額が少なくなったり受け取れない場合もありますので、本人確認書類を持参のうえ、必ず届出をしましょう。

▼会社を退職したとき(厚生年金や共済年金の加入者でなくなったとき)
必要なもの/印鑑・年金手帳・離職(退職)証明書
▼会社員や公務員などの被扶養配偶者でなくなったとき
必要なもの/印鑑・年金手帳・扶養がはずれた証明書
▼配偶者に扶養されていたが、配偶者が離職し、会社員や公務員などの被扶養配

偶者でなくなったとき
必要なもの/印鑑・年金手帳・配偶者の離職(退職)証明書
▼配偶者に扶養されていたが、その配偶者が65歳になったとき
必要なもの/印鑑・年金手帳
届出先/住民登録地の市町村の国民年金窓口
問 市民課国民年金係 (TEL 24・7057・FAX 23・6537)

「はばたきネットワーク」のメンバー募集!!

「はばたきネットワーク」では、福知山市の男女共同参画推進のための活動をしています。
主な活動
はばたきネットワーク会議
男女共同参画推進のための取り組みについて協議しています。
学習会
男女共同参画や女性に対する暴力の防止などをテーマに学習会を開催しています。
意見交流会
意思決定の場への女性参画や意識醸成について、メンバー同士で意見交流をしています。
啓発活動
女性に対する暴力をなくすためのシンボルマークである

「パープルリボン」を作成し、イベントなどで配布や展示を行っています。
○団体・個人は問いません。福知山市の男女共同参画の推進のために一緒に活動したい人の参加をお待ちしています。
○はばたきネットワークのメンバーは、男女共同参画センター内の会議室を無料でご利用できます。
問 人権推進室・男女共同参画センター (TEL 24・7022・FAX 23・6537)

第20回はばたきフェスティバル実行委員募集!!

男女共同参画社会の実現を目指し、はばたきフェスティバルの開催を計画しています。
各地域で活動されている団体、個人で活動されている皆さん、ぜひ実行委員会にご参加ください。

問 人権推進室・男女共同参画センター (TEL 24・7022・FAX 23・6537)

京都市北部7市町合同企業説明会

京都市北部7市町内の約120事業所による大規模な合同企業説明会を開催します。
時 5月25日(木)午後0時30分～4時
所 京都市勤業館みやこめっせ1階 第2展示場(京都市左京区岡崎成勝寺9番地の1)
対 京阪神の大学などの卒業予定者・未就職卒業生、U・I・Jターンの希望者
問 (12・30～12・50)面接会事前セミナー
(13・00～16・00)事業所による説明会・U・I・ターン、就職など各種相談コーナー、7市町情報コーナー
参加者/大学などの卒業予定者、大学などの未就職卒業生、U・I・Jターンの希望者など、一般求職者など
主催/京都市北部地域連携都市圏形成推進協議会(福知山市・舞鶴市・綾部市・宮津市・京丹後市・伊根町・与謝野町)
問 産業振興課 (TEL 24・7075・FAX 23・6537)

## 福知山市公契約大綱

平成29年4月1日制定

福知山市では、建設工事や物品購入などの市が発注する契約（公契約）を行う場合の基本的な考え方や、市内の企業・個人事業主の方々の経済活動の振興、公契約に対する市民の皆さんの信頼の確保などを目的として、「福知山市公契約大綱」を制定しました。

### 【基本方針】

- ◆公正・公平で透明性の高い競争
- ◆地域経済の発展
- ◆適切な労働環境などの確保
- ◆技術と経営に優れ、地域に貢献する優良な企業の評価 など10項目

適正な公契約が、地域経済を活性化し、市民の皆さんの安心・安全な生活の実現へとつながります。全文は、福知山市 入札・契約情報ポータルサイトに掲載しています。

【<http://www.city.fukuchiyama.kyoto.jp/nyusatsu/index.php>】

問 契約監理課 TEL 0773-24-7043 FAX 0773-23-6537

## 環境

### 修理再生品の展示販売

**申込受付**／6月1日(木)～30日(金)の午前8時30分～午後5時  
 まで(土日については、第1・3日曜の午前8時30分～正午)  
**申込資格**／市内在住・在勤の人(中学生以下の人は、保護者の同意が必要)  
**展示品数**／家具類15点(2230円～2830円)・自転車5台(2100円～2830円)  
 (防犯登録料を含む)  
**展示場所**／リサイクルプラザ1階(牧・環境パーク内)  
**販売方法**／リサイクルプラザ受付にある申込用紙にて購入の申込みを行ってください。

①7月2日(日)に購入者を決定し、電話などにて購入決定者に通知します。※希望者多数の場合、抽選により決定  
 ②通知から2週間以内で代金の支払いおよび修理再生品の引き取りをしてください。

**環境政策室** TEL 22-11827・FAX 22-4881  
 ①7月2日(日)に購入者を決定し、電話などにて購入決定者に通知します。

**環境政策室** TEL 22-11827・FAX 22-4881  
 ②通知から2週間以内で代金の支払いおよび修理再生品の引き取りをしてください。

**環境政策室** TEL 22-11827・FAX 22-4881  
 ③7月2日(日)に購入者を決定し、電話などにて購入決定者に通知します。

**環境政策室** TEL 22-11827・FAX 22-4881  
 ④7月2日(日)に購入者を決定し、電話などにて購入決定者に通知します。

各家庭でのエネルギーの自

## 出張がん個別相談会

相談料無料

「がん」と診断されて頭が真っ白「誰かに話を聞いてもらいたい」など、がんに関わる様々な相談をお受けする窓口として、京都府中丹西保健所にて出張相談を行いますのでご利用ください。

**時** 5月23日(火)、6月27日(火) いずれも午後1時～3時30分  
**所** 京都府中丹西保健所(中丹広域振興局福知山総合庁舎内)  
**相談員** 京都府がん総合相談

支援センターの保健師または看護師  
 ※実施日の前日午後4時まで  
 に京都府がん総合相談支援センター(京都市南区東九条下殿田町43メルクリオ京都2階・フリーダイヤル0120-078-394)へ申し込んでください。  
 ※京都府がん総合相談支援センターでは電話・対面相談を、月・金(祝日・年末年始を除く)の午前9時～正午、午後1時～4時に実施していますので、こちらでもご利用ください。

## 市民健康講座

### 『高齢社会を考える』～市民病院の役割と地域連携～

私たちが住み慣れた地域で安心して暮らしていくため、現在検討している“ふくちやま医療・介護・福祉総合ビジョン検討委員会”での取り組みの意義をお知らせするとともに、全員参加の健康づくりを中心に“あなたの健やかな未来”について考えます!!

**時** 6月17日(土) 午後2時～4時(開場:午後1時30分)

**所** ハピネスふくちやま4階市民ホール(市役所横)

入場料無料(事前申込不要)

■講演

### 『高齢社会を健やかに生きる』

市立福知山市民病院 病院長 **香川 恵造**

■特別講演

### いのち『生命輝かそう福知山市民』

～全員参加の健康づくり～

(一地方病院のささやかな試み)

公益社団法人 全国自治体病院協議会 会長 **邊見 公雄**先生

問 健康推進課 (TEL 22-2788・FAX 23-5998)

市立福知山市民病院総務課 (TEL 22-2101・FAX 22-6181)

※**健**参加された人は1ポイントつきます。



邊見 公雄先生

**【プロフィール】**  
 公益社団法人全国自治体病院協議会会長、厚生労働省社会保障審議会医療部会委員ならびに医療分科会委員、兵庫県参与、赤穂市民病院名誉院長、赤穂市観光大使ほか、国・自治体など多数の役職を兼任

### あなたの地域の「民生委員・児童委員」をご存知ですか？

民生委員・児童委員は地域の身近な相談役です。民生委員法により住民の中から選ばれ、厚生労働大臣から委嘱を受けた、特別職の地方公務員です。また児童委員は、児童福祉法によって民生委員が兼ねており、その中でも主任児童委員は児童に関することを専門に担当しています。民生委員・児童委員は、

- ◇住民の皆さんの身近な相談相手です。
  - ◇法律に定められて、皆さんの支援をしています。
  - ◇地域住民の立場に立って、秘密を守り、活動します。
  - ◇福祉の専門職や実践者などと協働し、支援します。
- このようなことでお困りごとがあれば、民生委員・児童委員へお気軽にご相談ください。

問 地域医療課  
 (TEL 24-7088・FAX 22-9073)

立促進のため、住宅用太陽光発電と蓄電設備を同時導入した家庭に最大38万円を補助します。  
**募**平成30年3月9日(金)まで※予算がなくなり次第終了  
**対**自らが居住する住宅に、新品の太陽光・蓄電設備を同時に設置した者で、電力会社と余剰配線で電力契約して電力需給開始日から6カ月以内の者。市税を滞納していない者。  
**補助金額**／次の①と②の合計額(上限:補助対象経費の2分の1以内)  
 ①太陽電池モジュール公称最大出力1kw当たり2万円(上限8万円)  
 ②住宅用蓄電設備の蓄電容量1kwh当たり5万円(上限30万円)  
 ※詳しくは、市庁舎ロビーなどで配布のパンフレットやホームページでご確認ください。

**申・問環境政策室** TEL 22-11827・FAX 22-4881  
 ③7月2日(日)に購入者を決定し、電話などにて購入決定者に通知します。  
**雨水貯留槽(雨水タンク)の補助制度**  
**補助対象者**／次の要件をいずれも満たす人  
 ①市内に建物を所有または使用している人  
 ②市税、下水道使用料、下水道事業受益者負担金を滞納していない人  
**補助対象**／雨水の貯水量が100以上で市販されている雨水貯留槽。ただし、建物1戸について1基限りで、複数の建物がある場合は、そのうち1基となります。  
**補助金の額**／雨水貯留槽(附属品を含む)の購入費の4分の3の額(1000円未満切捨て)。ただし、40000円を限度とします。  
**期**平成30年3月5日(月)まで  
 ※予算額に達し次第終了  
**申請手続**／雨水貯留槽の購入前に、申請書に必要事項を記入し、添付書類を添えて提出してください。申請前に雨水貯留槽を購入されると、補助対象とはなりませんのでご注意ください。  
 なお、申請書は環境パークおよび上下水道部の窓口に置いているほか、市および上下水道部ホームページからダウンロードできます。

家庭用生ごみ  
堆肥作り講習会

受講料無料

時 6月13日(火)  
午後1時～3時  
所 リサイクルプラザ2階  
(牧・環境パーク内)  
内 木箱を使った生ごみ堆肥作りのノウハウを学びます。  
対 市内在住・在勤の人  
定 10人(先着順)  
申 5月25日(木)午前8時30分  
から教室の前日までに、**福知山環境会議事務局 環境政策室**  
(TEL 22-1827・FAX 22-4881)

木工教室

時 6月28日(水)午後1時～3時  
所 リサイクルプラザ2階  
(牧・環境パーク内)  
内 木工クラフトを作ります。  
対 市内在住・在勤の人  
定 5人(先着順)  
※親子の場合は1組で1人  
費 500円(今回から受講料が必要になります)  
申 5月25日(木)午前8時30分  
から教室の前日までに、**福知山環境会議事務局 環境政策室**  
(TEL 22-1827・FAX 22-4881)



問い合わせが多かった「ごみの分別」の巻

問い合わせが多かった「ごみの分別」について教えるで



燃やすごみ	燃やさないごみ	その他のごみ
<p>写真・アルバム ※見られたくないものはシュレッダーにかけてから</p> <p>紙製のファイル ※金属・プラのとめ具は取り外して、燃やさないごみへ</p> <p>花火・バーベキューの灰 ※水で湿らせる</p>	<p>保冷材 ※中身は出さない</p> <p>カセットコンロ ※カセットボンベ・電池は取り外す</p> <p>弁当箱・食品を入れるタッパー</p>	<p>車のタイヤ タイヤ販売店にお問い合わせください ※自転車のタイヤは環境パークで受入可能</p> <p>消火器 消火器リサイクル推進センターにお問い合わせください。 TEL 03-5829-6773 受付時間9:00～17:00、ただし、土日祝日と休日および12:00～13:00を除く</p>



本との出会い  
図書館へ  
GO!

5月のおすすり図書  
展示テーマ  
「おでかけしましゅうー!」



京都を歴史に沿って歩く本  
戦国時代～幕末維新篇  
著 武光 誠  
河出書房新社

おなじみの名所・旧跡も、時代に沿って巡れば歴史の流れがわかります。知的好奇心を刺激する京都歩きに。



季節のお出かけ&持ち寄り弁当  
著 藤井 恵 (講談社)

たった3品でOK! 手間はかけない、自由な発想のお弁当づくりのアイデアで、笑顔あふれるランチタイムになるでしょう。

中央館(駅前町) / TEL 22-3225・FAX 22-7118  
大江分館(大江町中央) / TEL 兼 FAX 56-1017  
夜久野分館(夜久野町下町) / TEL 兼 FAX 37-1066  
三和分館(三和町千束) / TEL 58-4715・FAX 58-4716

ミミちゃんとコロちゃんの  
図書館情報局

～中央館と分館をうまく利用しよう!～  
中央館と3つの分館にある本を、4館どこでも借りれるよ。そして、4館どこでも返せるよ。  
例えば、三和分館にある本を、取り寄せて夜久野分館で借りて、その本を大江分館や中央館でも返せるんだ。  
つまり、中央館・三和分館・夜久野分館・大江分館の4館は、つながっているんだよ。  
5月は、さわやかな風がふいて、思わず外出したくなるよね。ミミちゃんとコロちゃんは、みんなが図書館に来るのを楽しみに待っているよ。よろしくね!  
※今月は、ミミちゃんとコロちゃんが、みなさんに本を借りていただくとき・返却していただくときの便利な利用の仕方をお伝えしました。ぜひ参考にしてくださいね。

6月のイベント

ところ	とき	行事名	対象	内容	申込
中央館	3日(出) 11:00～	たのしいおはなし会	幼児	絵本の読みきかせ・うた など(30分程度)	不要
	7日(水) ①10:30～ ②11:00～	おはなしのひろば	幼児	絵本の読みきかせ(15分程度)	
	14日(水) ①10:30～ ②11:00～	おはなしのひろば	幼児	絵本の読みきかせ(15分程度)	
	17日(土) 10:30～	工作教室	小学生	工作(60分程度)	要
	21日(水) ①10:30～ ②11:00～	おはなしのひろば	幼児	絵本の読みきかせ(15分程度)	不要
	28日(水) ①10:15～ ②11:15～	えほんのへや【だっこクラス】	4カ月児～10カ月児	絵本の読みきかせ・わらべうた・紙芝居 など(30分程度)	
	29日(木) ①10:15～ ②11:15～	えほんのへや【よちよちクラス】	11カ月児～1歳児	絵本の読みきかせ・ふれあいあそび など(30分程度)	
大江分館	15日(木) 10:30～	おはなし会	乳幼児	絵本の読みきかせ・ふれあいあそび など(30分程度)	不要
夜久野分館	20日(火) 10:30～	おはなし会	乳幼児	絵本の読みきかせ・ふれあいあそび など(30分程度)	不要
三和分館	23日(金) 10:30～	おはなし会	乳幼児	絵本の読みきかせ・ふれあいあそび など(30分程度)	不要

6月2日(金) 午前10時 受付開始だよ!

※えほんのへやは、会場の状況によりご入場いただけないことがあります。  
※内容は予定です。変更になる場合もあります。詳しいことは、図書館までおたずねください。

リサイクルプラザ手づくり体験教室 6月

時=各教室とも 午後1時～3時  
所=リサイクルプラザ2階  
(牧・環境パーク内)  
対象=市内在住・在勤の人  
※中学生以下は保護者の同伴が必要。  
※設備の数が限られているため、同一教室での申し込みは、1世帯1人とします。  
申込=5月25日(木) 午前8時30分  
から各教室の前日までに、**環境政策室** (TEL 22-1827・FAX 22-4881) まで  
※先着順  
※団体での体験教室も受け付けます。(月2団体以内)  
※キャンセルされる場合は、教室の2日前までには必ずご連絡ください。

開催日	教室名	内容	募集人数	受講料
5日(月)	<布教室> フラワーバッグを作ろう	布地を使って、オリジナルのバッグを作ります。 ※ミシンを使います。	6人	300円(税込)
8日(木)	<布教室> ホームウェアを作ろう	着物地を使って、ホームウェア(袖なし)を作ります。 ※ミシンを使います。	6人	
12日(月)	<布教室> 布帽子(ツバ付)を作ろう	布を使ってツバ付タイプの帽子を作ります。 ※ミシンを使います。	6人	
14日(水)	<布教室> 裂き織り教室> ペンケースを作ろう	細く裂いた布を横糸の代わりにして、布を織り込みペンケースを作ります。 ※ミニ手織り機を使います。	4人	500円(税込)
16日(金)	<布教室> ガーデニング帽子を作ろう	日よけに適したガーデニング用の帽子を作ります。 ※ミシンを使います。	6人	
18日(日)	<ガラス教室> トンボ玉を作ろう	オリジナルのガラス玉(大1個と小2個)を作ります。 ※バーナーを使います。 ※中学生以上が対象です。	6人	
21日(水)	<布教室> 礼装用バッグを作ろう	黒の帯地を使って、フォーマルなバッグを作ります。 ※ミシンを使います。	6人	300円(税込)
23日(金)	<布教室> タペストリーを作ろう	布地を使って、タペストリー(お楽しみ)を作ります。	6人	
26日(月)	<布教室> 壁掛け(もんぺスタイル)を作ろう	はぎれを使って、もんぺのミニチュアの壁掛けを作ります。	6人	



真下飛泉 (1878～1926)

### シリーズ 福知山の文化財 収蔵資料紹介⑤

ましもひせん かこう  
真下飛泉 歌稿

(新町自治会 所有・真下飛泉資料室 展示)



真下飛泉 歌稿 「うれし我母」

末尾には、「お羨しき身の上と存じ候、小生慟哭天に訴ふるも今や慈眼慈掌の双親は返り来らぬ身に候」と鉄幹の感慨が綴られています。真下飛泉資料室は、京都丹後鉄道「大江駅」の2階にあります。無料でご覧いただけますので、電車の待ち時間などにぜひご覧ください。

「やさしくもうら淋しさの秋ごとに母の御袖を恋しと思ひし」(↓ぬ)  
「嫂が手織の茶縷丹後よりと母のふみきて此秋暮れぬ」(↓御筆に)  
「橋立の文珠に暮れて御詠歌の母の背に倚る小さき子なりし」  
「観音の鉦の響きの御力を肩の夕うれしと聞きし」  
↓うれしと聞きし肩の夕

展示品の歌稿は出生地である新町の公会堂に保管されていたもので、「うれし我母」と題し飛泉が詠んだ20首の歌に対し、鉄幹が朱筆で添削し返送しています。良い歌には丸や二重丸、三重丸が付されています。そのうちの何首かを左に挙げてみます。

飛泉は明治33年に与謝野鉄幹に師事し、短歌を学んでいます。鉄幹は京都府出身の近代を代表する詩人で、文芸誌『明星』を創刊し、北原白秋や石川啄木、妻の晶子とともに近代浪漫主義の中心となった人物です。真下飛泉(本名・真下瀧吉)は、明治11年(1878)加佐郡河守町(現・大江町河守)に生まれました。詩人・教育者として活躍し、明治38年に発表された叙事詩「戦友」は、日露戦争における戦友との別れを言文一致体という平易な表現で綴り、作曲家三善和気の曲を得て、全国的な人気となりました。

問 生涯学習課文化財保護係 TEL 24-7065 FAX 25-3080

### 福知山市安心安全メールの停止について

福知山市安心安全メールは、子どもを守り子どもが安心できる地域社会のため、学校・地域・関係機関の情報共有の手段としてご利用いただいていたが、情報システム強化・個人情報保護を目的としたシステムの変更に取り組む中で、現在、福知山市安心安全メールの配信システムが停止しています。

つきましては、京都府が配信している「防災・防犯情報メール配信サービス」で同様の情報を取得できますので、ご利用ください。

「防災・防犯情報メール配信サービス」  
登録用メールアドレス  
anzen@k-anshin.pref.kyoto.jp



5月31日(水)は、軽自動車税、固定資産税・都市計画税(いずれも第1期分)の納期限日です。  
■税務課市民税係(Tel24-7024) ■税務課資産税係(Tel24-7025) ■代表FAX23-6537

休日当番医(6月)	内科・小児科	休日急患診療所 (北本町二区 TEL22-4128)	9:00～12:00 13:30～17:30	4日(日)	11日(日)	18日(日)	25日(日)
	外科	福知山市民病院 (厚中間屋町 TEL22-2101) 京都ルネス病院 (西本町 TEL22-3550)	0:00～24:00	11日(日)	18日(日)	25日(日)	

3月末現在の人口・世帯数	
★人	□ / 79,049人(-409) 男 / 38,790人(-254) 女 / 40,259人(-155)
★世帯数	/ 35,867世帯(-23) ※( )は前月比

※最新の人口・世帯数は市ホームページで公開しています。

## 6月・相談あんない ※いずれも無料・秘密厳守。特記した相談以外は、事前の申し込みは不要です。

区分	相談	日(曜日)	時間	場所	問い合わせ先	
人権	人権相談	1日(休) 26日(月)	10:00～15:00 13:00～16:00	市民交流プラザふくちやま 市民相談室	人権推進室 TEL24-7022 FAX23-6537	
	心配ごと相談	1日(休)・12日(月) 1日(休)・15日(木) 1日(休)・20日(火)	1日は10:00～15:00 12日・15日・20日は 9:00～12:00	大江町総合会館 三和支所 夜久野ふれあいプラザ		
	女性相談	1日(休)・15日(木)・29日(木)	13:00～16:00	男女共同参画センター		人権推進室 TEL24-7022 FAX23-6537
	性別にこだわらない相談	15日(休)	13:00～16:00	男女共同参画センター		人権推進室 TEL24-7022 FAX23-6537
	女性弁護士による 女性法律相談	21日(水)	13:00～16:00	男女共同参画センター		人権推進室 TEL24-7022 FAX23-6537
	成人の健康相談	13日(火) 14日(水) 20日(火) 27日(火)	13:30～15:30 9:30～11:00	◎ 北部保健福祉センター TEL56-2620 FAX56-2018 ◎ 三和支所内 東部保健福祉センター TEL58-2090 FAX58-3013 ◎ 西部保健福祉センター TEL37-1234 FAX37-5002 ◎ 中央保健福祉センター TEL23-2788 FAX23-5998		◎ 西部保健福祉センター TEL37-1234 FAX37-5002 ◎ 北部保健福祉センター TEL56-2620 FAX56-2018 ◎ 三和支所内 東部保健福祉センター TEL58-2090 FAX58-3013
健康	親と子の健康相談	9日(金) 14日(水) 15日(木)	10:00～11:30	◎ 西部保健福祉センター TEL37-1234 FAX37-5002 ◎ 北部保健福祉センター TEL56-2620 FAX56-2018 ◎ 三和支所内 東部保健福祉センター TEL58-2090 FAX58-3013	◎ 西部保健福祉センター TEL37-1234 FAX37-5002 ◎ 北部保健福祉センター TEL56-2620 FAX56-2018 ◎ 三和支所内 東部保健福祉センター TEL58-2090 FAX58-3013	
	身体障害者相談	4日(日)・22日(木)	13:00～15:00	総合福祉会館	社会福祉課 TEL24-7017 FAX22-9073	
	身体障害者 巡回更生相談	22日(木)	要事前申込 / 6月15日(木)までに、電話・FAXまたは直接社会福祉課まで。			
	精神障害者相談員による相談	14日(水)・28日(水)	電話・直接相談 13:00～16:00	電話相談 090-6911-7099 人権ふれあいセンター堀会館	社会福祉課 TEL24-7017 FAX22-9073	
福祉	きこえの相談	23日(金)	10:00～15:30	総合福祉会館	福知山市聴覚言語障害センター TEL45-3025 FAX24-4459	
	ふれあい福祉相談	2日(金)	13:00～16:00	総合福祉会館 三和支所 ふれあいの里福祉センター 老人福祉センター舟越会館	◎ 本所 TEL25-3211 FAX24-5282 ◎ 三和支所 TEL58-3713 FAX58-3732 ◎ 夜久野支所 TEL38-1200 FAX38-1230 ◎ 大江支所 TEL56-0224 FAX56-1654	
	年金相談	15日(木)	10:00～15:10	中丹勤労者福祉会館	舞鶴年金事務所 TEL0773-78-1165	
	家庭児童相談	月～金(祝日を除く)	8:30～16:15	家庭児童相談室	子育て支援課 TEL24-7066 FAX22-9073	
	子ども教育相談	月～金(祝日を除く)	9:00～16:00	◎ 教育相談室 TEL24-3749 FAX24-5135		
	生活とごとの総合相談	月～金(祝日を除く)	8:30～17:00	生活とごとの相談窓口	社会福祉課 TEL24-7094 FAX23-6610	
暮らし	消費生活相談	月～金(祝日を除く)	9:00～16:00	消費生活センター	生活交通課 TEL24-7020 FAX23-6537	
	農地・農政相談	12日(月)	9:00～12:00	各支所・京都農協・京都丹の国農協の各支店ほか	農業委員会 TEL24-7046 FAX23-6537	
	税務相談	15日(木)	13:00～16:00	市民相談室	市民相談室 TEL24-7027 FAX24-7023	
	交通事故巡回相談	14日(水)・28日(水)	9:00～16:00	◎ 京都府福知山地域総務室 TEL22-3901 FAX23-8242		
	不動産相談	13日(火)	13:00～16:00	市民相談室	市民相談室 TEL24-7027 FAX24-7023	
	行政相談	12日(月) 15日(木) 20日(火) 28日(水)	9:00～12:00	大江町総合会館 三和支所 夜久野ふれあいプラザ	大江支所 TEL56-1101 FAX56-2018 三和支所 TEL58-3001 FAX58-3013 夜久野支所 TEL37-1101 FAX37-5002	
法律	司法書士法律・登記相談	8日(木)	13:00～16:00	市民相談室	市民相談室 TEL24-7027 FAX24-7023	
	測量登記相談	27日(火)				
	行政書士相談	22日(木)				
法律相談	30日(金)	12:30～16:30	要事前申込 / 前週木曜日までに、市民相談室に訪談・電話・FAXいただくか、郵送(住所・氏名・電話番号・相談内容を明記)市民相談室まで。※市民に限定。申込者多数の場合、抽選で10人まで。(年度内で初めての人を優先します)			
多重債務専門法律相談	9日(金)・23日(金)	15:30～17:00	市民相談室	市民相談室 TEL24-7027 FAX24-7023		
			要事前申込 / 前日午後4時までに、電話で京都弁護士会(Tel075-231-2378)まで。各日先着3人。			

略記号の説明 ◎=場所 ○=問い合わせ先 ⊕=社会福祉協議会



この史代さん

漫画家。広島市出身。  
平成7年に漫画家として活動を始める。

福知山でしか生み出せない漫画も描いてみたい

この史代。職業・漫画家。  
戦争と広島をテーマにした『この世界の片隅に』や『夕風の街 桜の国』など、数々の作品を生み出してきた。長年東京で暮らしていたが、昨年、夫の故郷・福知山に移住した。

かな」と笑う。

漫画は一緒に生きていくもの

小学生の頃、「銀河鉄道999」などを買って楽しんでたが、当然小遣いが減ってしまう。自分で描けば好きな話を描けるし、いつでも読むことができるって考え、中学生の頃からストーリー漫画を描くようになった。

「広島市で生まれ育ったこともあり、移住するなら海の近くにと考えていました」と話す。東北地方も考えたが、縁あって福知山に水がおいしく、空気や景色もきれいとまちの印象を話す。「今になってみると何で海にこだわっていたの

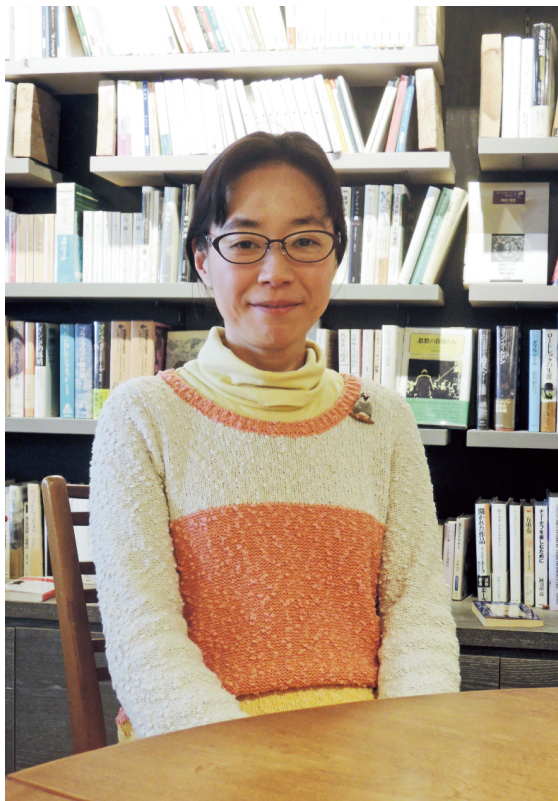
年齢や経験、環境などの変化に伴い、漫画との関わり方も次第に変わってきた。漫画があれば

穏やかな時間の流れ

ろんな人と出会う中で、「福知山の人は世間の評価ではなく、自分の物差しを持っている。気配りもすごい」と感じている。

福知山に来てから日々の時間が穏やかに流れるようになり、漫画と向き合う時間が増えた一方で、『この世界の片隅に』が映画化され、福知山・東京・広島を行き来する慌しい生活が続いた。やくの玄武岩公園や日本の鬼の交流博物館など、行ってみた場所にはまだ行けていないが、「現代の福知山を舞台に日常をテーマとした漫画も描いてみたい」と考えている。

ご当地アイドルや酒吞童子伝説などを盛り込んだら面白そうと構想を巡らす。



他に何もいらぬという、漫画Ⅱ 恋人の時期から転機が訪れたのは、『夕風の街 桜の国』の連載を開始した30代半ば。その頃から、「恋人ではなく伴侶、一緒に生きていくもの」という関係になった。「今は漫画は私にとって白杖。描くことで人生を一步一歩確かめていく」

このさんの漫画が生まれる過程

おおまかなあらすじ、題材・テーマ、キャラクターを決める → 取材 → 詳しいあらすじを作成 → 脚本 → コンテ作成 → 担当編集者と打ち合わせ → 取材 → 下書き → ペン入れ → 仕上げ、完成

ぼおるぺん古事記（平凡社）の作中に、福知山市動物園の「ウリ坊」をモチーフにしたキャラクターが登場する。（移住前に発表した作品）

