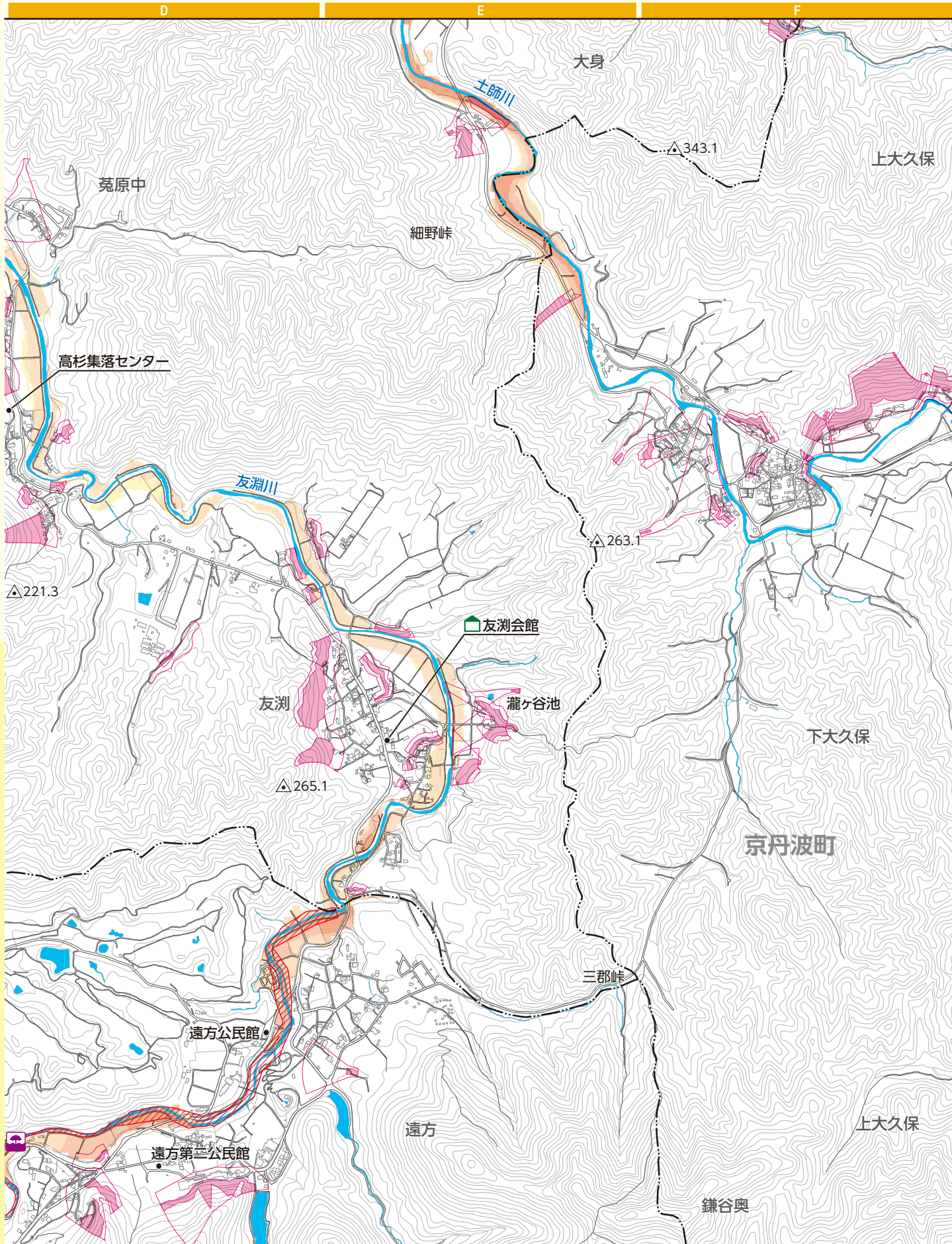


洪水時に早期の立退きが必要な区域

- 浸水想定区域で浸水深3.0m以上
- 家屋倒壊等氾濫想定区域

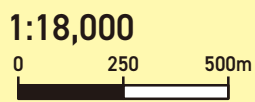
これらの区域は早期の立退き避難が必要です。災害時は、避難情報などに従って当該区域から安全な場所に速やかに、確実に避難してください。

P71,72



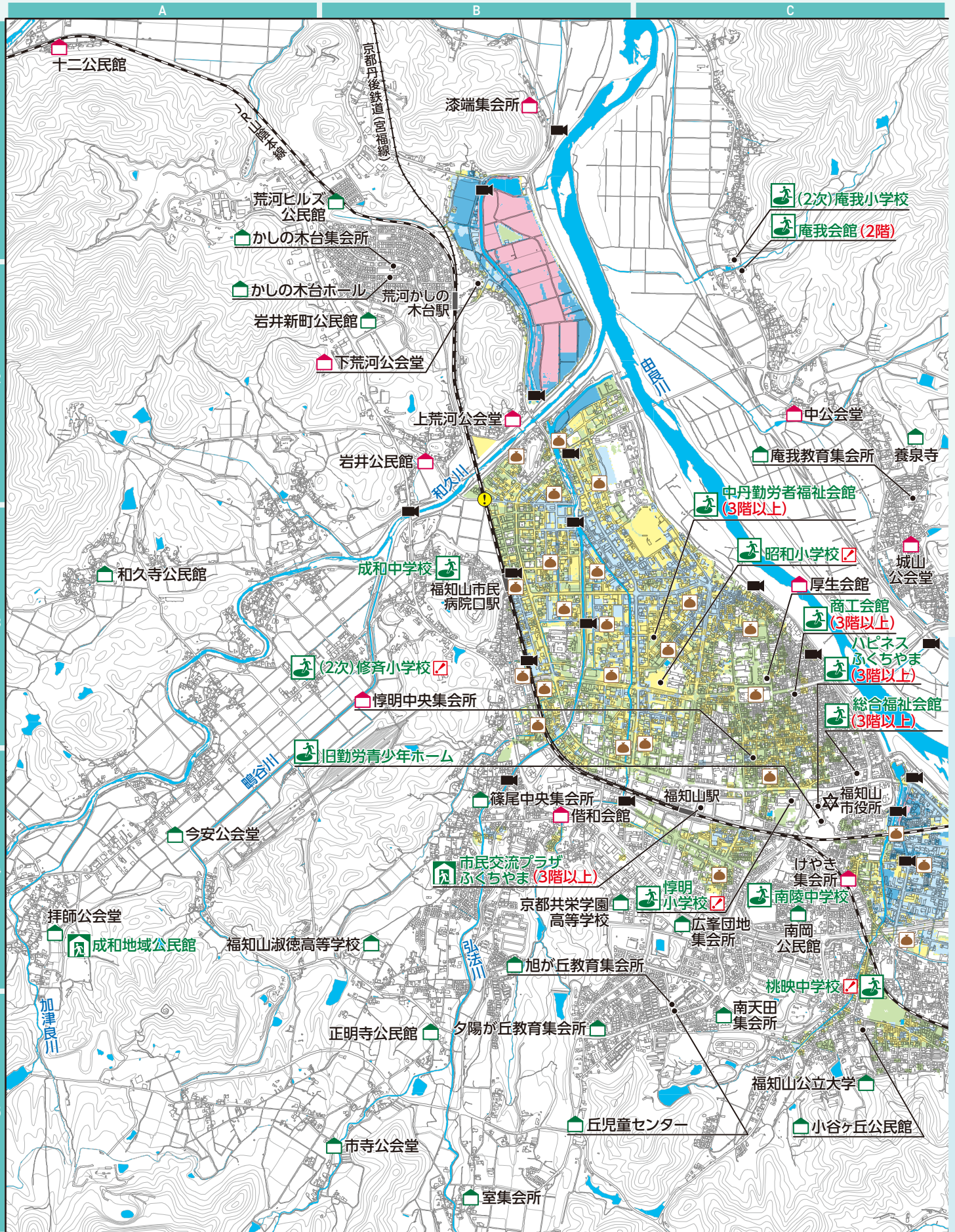
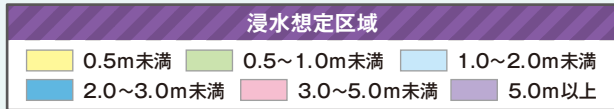
- 大雨時使用可 (Icons: wheelchair, person with cane, person with backpack)
- 大雨時使用不可 (Icon: house)

大雨時使用不可の施設は、大雨時に洪水や土砂災害の危険性があります。P81-84の一覧表により、使用できる災害種別を確認してください。





# 内水ハザードマップ



凡例

- 広域避難所
- 広域避難所兼指定避難所
- 避難方法注意 (P81-82へ)
- 地区避難所
- 防災カメラ
- 土のうステーション
- アンダーパス (地下通路)



内水ハザードマップに表示している浸水深は、平成26年8月豪雨時の家屋被害調査のデータ等を基に想定しています。また、由良川の氾濫は考慮していません。河川、下水道の整備状況や雨の降り方等によって、この地図に示した浸水範囲以外においても浸水が発生する場合や、想定される浸水深が実際と異なる場合がありますので、十分注意してください。

## 土のうステーション

### 1. 土のうステーションとは？

土のうを備蓄するための箱で、中に入っている土のうの重さは約20kgで1基に50袋の土のうが入っており、市内の33箇所（1箇所につき2基）に設置しています。浸水等の恐れがある場合、この土のうを使って、迅速に対応を行えば、浸水被害を最小にとどめることができます。



### 2. 土のうを設置するタイミング・並べ方

#### ● 設置するタイミング

取りに行く際は、軍手や汚れてもいい服装で取りに来てください。また、台風が接近したり、浸水が発生している時等は危険ですので作業はしないでください。

#### ● 並べ方

道路に面した入り口等、道路から雨が流れ込みそうな場所に、土のうを平らにして隙間無く並べることが重要なポイントです。なお、土のうに防水シート等を被せることでより一層効果が高まります。

### 3. 市民の皆さんにお願いしたいこと

- 土のうステーションは、土のうを備蓄し初期対応等に活用していただくもので、これ以外の目的では使用しないでください。
- 土のうステーションに備蓄している土のうの数に限りがありますので、持ち出しについては、ご自宅1箇所当たり原則10個程度でお願いいたします。
- 持ち出した土のうについては責任を持って処分してください。
- 土のうを取り出した後は、ふたを閉めてカバーをかけてください。



大雨時使用可

大雨時使用不可

大雨時使用不可の施設は、大雨時に洪水や土砂災害の危険性があります。P81-84の一覧表により、使用できる災害種別を確認してください。

1:25,000

0 500 1,000m

「測量法に基づく国土地理院長承認（使用）R 5JHs 367」

	内陸型地震(直下型地震)	海溝型地震
地震の起きる場所	<p><b>活断層で起きる地震</b></p> <p>郷村断層帯 若狭湾内断層 山田断層帯 上林川断層 養父断層 三峠断層</p>	<p><b>プレートの境界で起きる地震</b></p> <p>①海側のプレートが1年に数cmの割合で陸側のプレートの方へ移動し、その下へもぐりこみます。 ②陸側のプレートの先端部が引きずり込まれ、ひずみが蓄積します。 ③ひずみはその限界に達したとき陸側のプレートが跳ね上がり、地震が発生します。その際、津波が発生する場合があります。</p>
地震の特徴	<ul style="list-style-type: none"> <li>● 被害範囲は比較的狭い</li> <li>● ガタガタと短時間強く揺れる</li> <li>● 日本のどこでも起こりうる</li> </ul>	<ul style="list-style-type: none"> <li>● 被害範囲が広域</li> <li>● ゆっくり大きく長時間揺れる</li> <li>● 津波が発生することもある</li> </ul>
地震の例	<ul style="list-style-type: none"> <li>● 阪神・淡路大震災</li> <li>● 熊本地震</li> <li>● 能登半島地震</li> </ul>	<ul style="list-style-type: none"> <li>● 東日本大震災</li> <li>● 南海トラフ地震</li> </ul>

## 震度階級

### 震度4



- ほとんどの人が驚く。
- 電灯等のつり下げものは大きく揺れる。
- 座りの悪い置物が、倒れることがある。

### 震度5弱



- 大半の人が、恐怖を覚え、物につかまりたいと感じる。
- 棚にある食器類や本が落ちることがある。
- 固定していない家具が移動することがあり、不安定なもののは倒れる。

### 震度5強



- 物につかまらなると歩くことが難しい。
- 棚にある食器類や本で落ちるものが多くなる。固定していない家具が倒れることがある。
- 補強されていないブロック塀が崩れることがある。

### 震度6弱



- 立っていることが困難になる。
- 固定していない家具の大半が移動し、倒れるものもある。ドアが開かなくなることがある。
- 壁のタイルや窓ガラスが破損、落下することがある。
- 耐震性の低い木造建物は、瓦が落下したり、建物が傾いたりすることがある。倒れるものもある。

### 震度6強



- はわないと動くことができない。飛ばされることもある。
- 固定していない家具のほとんどが移動し、倒れるものが多くなる。
- 耐震性の低い木造建物は、傾くものや、倒れるものが多くなる。
- 大きな地割れが生じたり、大規模な地すべりや山の崩壊が発生することがある。

### 震度7



- 耐震性の低い木造建物は、傾くものや、倒れるものがさらに多くなる。
- 耐震性の高い木造建物でも、まれに傾くことがある。
- 耐震性の低い鉄筋コンクリート造の建物では、倒れるものが多くなる。



## 地震時の安全確保



## 地震発生時の行動

<p><b>寝ていたら</b></p> <p>布団や枕で頭を守り、家具が倒れてこないところに身を伏せましょう。</p>	<p><b>家にいたら</b></p> <p>重い家具の近く、電灯の真下等から離れましょう。</p>	<p><b>仕事・授業中なら</b></p> <p>本棚やロッカーが倒れたり、窓ガラスが割れたりするので注意しましょう。</p>
<p><b>電車に乗っていたら</b></p> <p>吊革や手すりにつかまり、体が放り出されないようにしましょう。</p>	<p><b>車の運転中なら</b></p> <p>道路の左に寄せて止め、ドアはロックせずにキーを差したまま避難しましょう。</p>	<p><b>買い物中なら</b></p> <p>買い物カゴや鞆で頭を守り、店員の指示に従いましょう。</p>
<p><b>ビルの近くにいたら</b></p> <p>ガラスの破片、看板等に注意しながら近くの安全な場所に避難しましょう。</p>	<p><b>住宅地を歩いていたら</b></p> <p>ブロック塀・門柱の転倒、ガラス、瓦の落下、切れた電線に注意しましょう。</p>	<p><b>エレベーターの中にいたら</b></p> <p>すべての階のボタンを押し、動かない場合は非常用連絡ボタンを押しましょう。</p>

## 家具の転倒防止

<p><b>家具の固定</b></p> <p>家具やテレビ等を固定し、転倒や落下を防止する。</p>	<p><b>配置の注意</b></p> <p>寝室には倒れそうな家具を置かない。扉をふさぐような配置をしない。</p>
--	---

### 緊急地震速報について

緊急地震速報とは、地震の発生直後に各地での強い揺れの発生時刻や震度、長周期地震動階級を予想し、震度4以上または長周期地震動階級3以上が予想される地域に可能な限り素早く知らせる情報のことで、テレビ、ラジオ、携帯電話、防災行政無線で知ることができます。

### 長周期地震動

周期の長いゆっくりとした大きな揺れ(地震動)、南海トラフ地震のような規模の大きい地震によって発生。

### 長周期地震動階級

長周期地震動により影響を受けやすい高層ビル内における、地震時の人の行動の困難さの程度や、家具や什器の移動・転倒等の被害の程度から4つの段階に区分した揺れの大きさの指標。

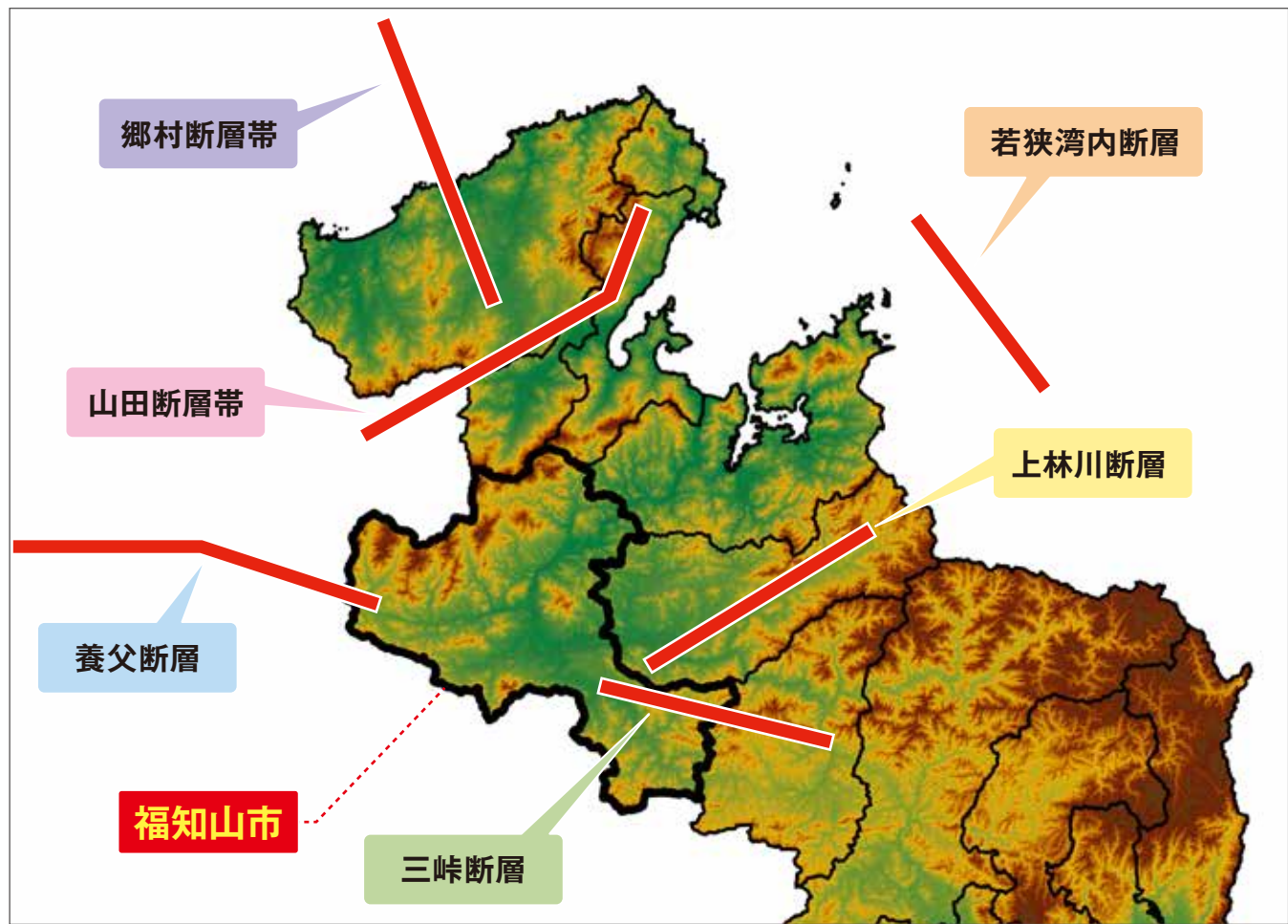
### コラム



## 福知山市に大きな影響がある断層位置図

福知山市に大きな被害を及ぼすことが予想される活断層が6つ存在します。

以下に示す活断層のいずれかが動いたとしても、福知山市全域に大きな被害を及ぼすことが想定されます。



## 地震被害総括表

断層名	最大予測震度	人的被害					建物被害		
		死傷者数(人)	負傷者数(人)	重傷者数(人)	要援助者数(人)	短期避難者数(人)	全壊(棟)	半壊・一部半壊(棟)	焼失建物(棟)
三峠断層	7	720	4,490	860	3,790	44,320	21,350	15,160	4,500
上林川断層	7	430	3,110	510	2,130	33,140	13,450	14,770	2,670
山田断層帯	6強	20	570	20	200	8,830	1,990	6,550	—
養父断層	7	480	3,450	560	2,310	35,590	15,140	16,020	2,980
郷村断層帯	6強	130	1,740	220	360	13,330	2,720	7,770	330
若狭湾内断層	6弱	—	130	—	—	1,210	160	840	—
東南海・南海地震	5強	—	60	—	10	2,300	370	1,660	—
南海トラフ地震	5強	—	—	—	—	—	10	—	—

● 京都府地震被害想定調査結果(2008)：三峠断層、上林川断層、山田断層帯、養父断層、東南海・南海地震  
 ● 日本海における最大クラスの地震・津波による地震被害想定(2017)：郷村断層帯、若狭湾内断層  
 ● 内閣府のデータを基にした京都府被害想定(2014)：南海トラフ地震 ※被害が軽微な地域については「-」を記載。調査対象外については「/」を記載。





# 震度分布図

凡例

震度3以下

震度4

震度5弱

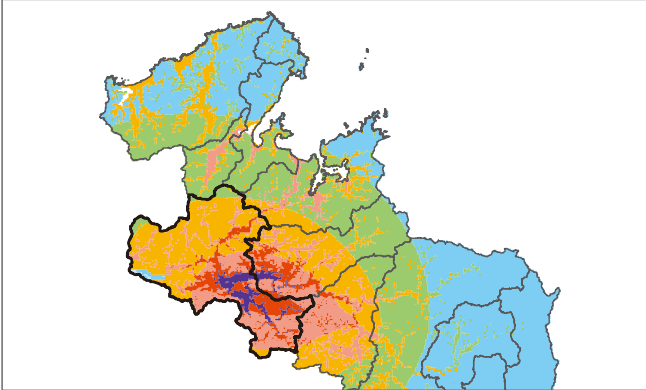
震度5強

震度6弱

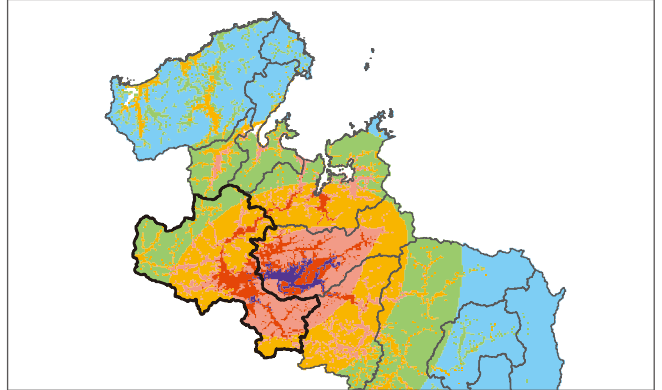
震度6強

震度7

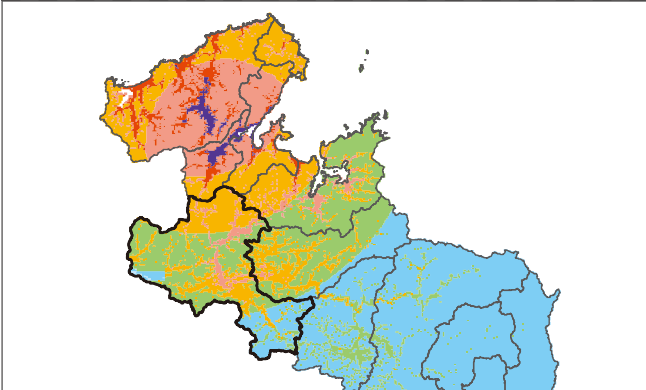
### 三峠断層



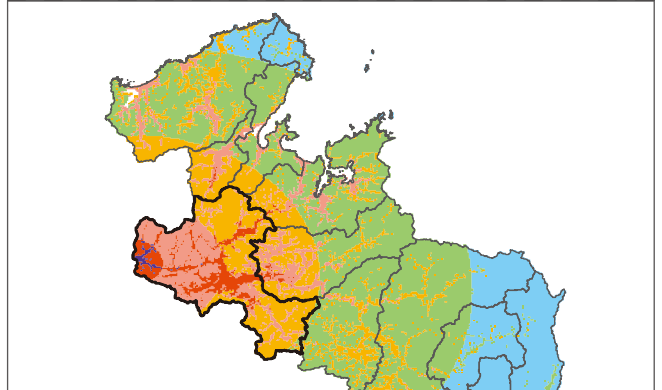
### 上林川断層



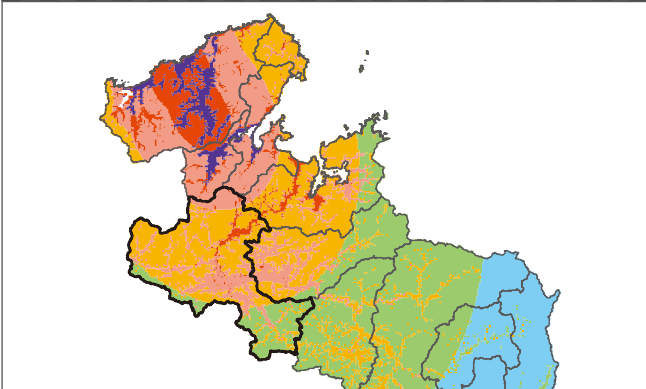
### 山田断層帯



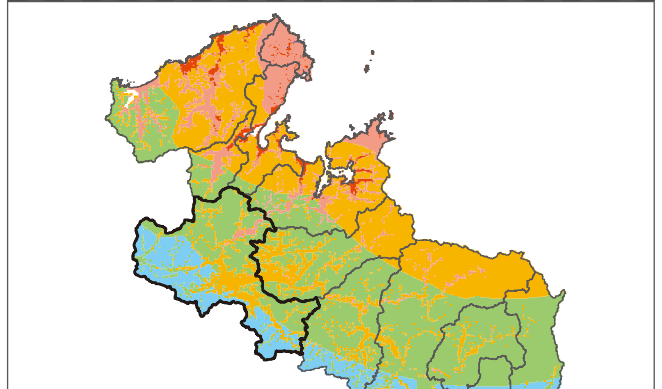
### 養父断層



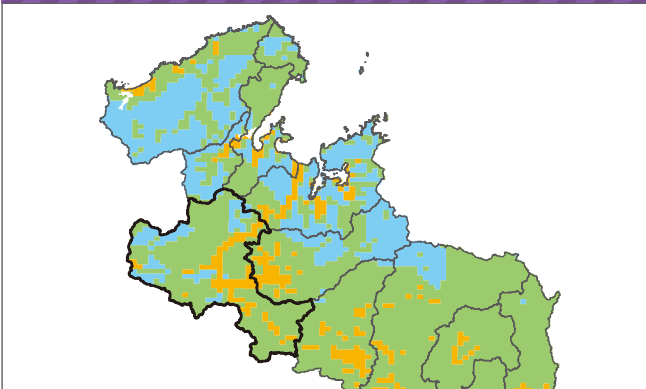
### 郷村断層帯



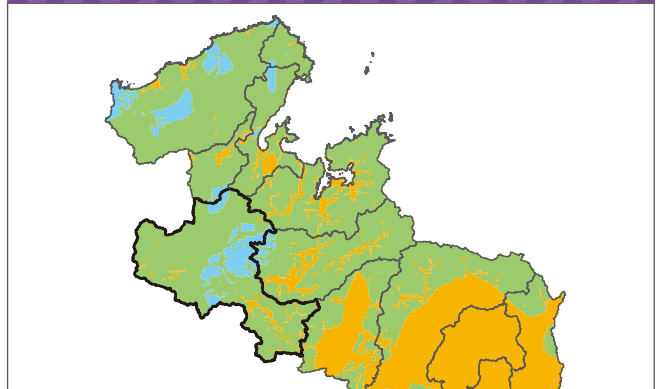
### 若狭湾内断層



### 東南海・南海地震



### 南海トラフ地震





# 避難所一覧①

凡例

- ……指定緊急避難場所として該当する災害種別に適合する避難場所
- △……洪水・土砂の警戒すべき区域であるが、安全を確保できるスペースを有するため一部の使用を可とする避難場所
- ×……該当する災害種別に適合しない避難場所 ※詳細は、一覧表の特記事項欄参照

**広域避難所(指定緊急避難場所・指定避難所)** 災害種別ごとに適合する避難所の一覧です。

地区	施設名	掲載ページ と位置	開設区分				災害種別				特記事項
			1次	2次	洪水	土砂	地震	大火災			
惇明	惇明小学校	P48 D-5	○	—	△	○	○	○	○	洪水時は校舎の3階以上に移動	
	南陵中学校	P49 C-1	○	—	○	○	○	○			
	総合福祉会館	P48 E-5	○	—	△	○	×	○	避難場所は3階以上		
	市民交流プラザふくちやま	P48 D-5	○	—	△	○	○	○	避難場所は3階以上		
	旧勤労青少年ホーム	P48 D-5	○	—	○	○	×	○			
	商工会館	P48 D-4	○	—	△	○	×	○	避難場所は3階以上		
	ハピネスふくちやま	P48 D-5	○	—	△	○	○	○	避難場所は3階以上		
昭和	昭和小学校	P48 D-4	○	—	△	○	○	○	洪水時は校舎の3階以上に移動		
	中丹勤労者福祉会館	P48 D-4	○	—	△	○	○	○	避難場所は3階以上		
大正	大正小学校	P50 D-2	○	—	○	○	○	○			
	桃映中学校	P49 C-2	○	—	△	○	○	○	洪水時は校舎に移動		
雀部	雀部小学校	P59 B-4	○	—	○	○	○	○			
	福知山高等学校	P48 F-5	○	—	○	○	○	○			
	長田野体育館	P50 F-2	—	○	○	○	○	○			
遷喬	日新地域公民館	P59 C-4	○	—	○	○	○	○			
	府立工業高等学校	P60 D-4	○	—	○	○	○	○			
	遷喬小学校	P60 D-4	—	○	○	△	△	○	土砂災害時は校舎に移動		
成仁	日新中学校	P50 F-1	○	—	○	○	○	○			
	成仁小学校	P59 C-5	○	—	○	○	○	○			
庵我	三段池公園総合体育館	P48 E-3	○	—	○	○	○	○			
	庵我会館	P48 D-1	○	—	△	○	○	○	避難場所は2階		
	武道館	P48 E-3	—	○	○	○	○	○			
	庵我小学校	P48 D-1	—	○	○	○	○	○			
下豊富	成和中学校	P47 B-3	○	—	○	○	○	○			
	成和地域公民館	P36 E-2	○	—	○	○	○	○			
	修齊小学校	P47 B-4	—	○	△	○	○	○	洪水時は校舎2階以上に移動		
下川口	下川口会館	P45 C-3	○	—	△	○	○	○	洪水時は旧天津小校舎の3階以上に移動		
	旧天津小学校	P45 C-3	—	○	△	○	○	○	洪水時は校舎の3階以上に移動		
上豊富	上豊富会館	P35 A-3	○	—	○	○	○	○	地震時は上豊富小学校に避難		
	上豊富小学校	P35 A-3	—	○	○	○	○	○	地震時には1次開設		
上六人部	上六人部会館	P63 C-3	○	—	△	○	○	○	避難場所は2階		
	旧上六人部小学校	P63 C-3	—	○	○	○	○	○			
中六人部	中六人部ふれあいセンター	P52 E-2	○	—	○	○	○	○			
	旧中六人部小学校	P52 E-2	—	○	○	○	○	○			
下六人部	六人部地域公民館	P61 C-4	○	—	○	○	○	○			
	六人部小学校	P61 A-3	○	—	○	○	○	○			
	六人部中学校	P61 C-4	—	○	○	○	○	○			
上川口	上川口小学校	P34 F-1	○	—	○	○	○	○			
	川口地域公民館	P34 E-1	○	—	○	○	○	○			
金谷	川口中学校	P34 E-1	—	○	○	○	○	○			
	金谷会館	P33 C-2	○	—	△	△	△	○	洪水時は旧金谷小学校に移動、土砂災害時は2階に移動		
三岳	旧金谷小学校	P33 C-2	—	○	○	△	△	○	土砂災害時は山と反対側に移動		
	三岳会館	P31 B-2	○	—	○	○	○	○	避難場所は校舎		
金山	北陵地域公民館	P28 D-5	○	—	○	○	○	○			



地区	施設名	掲載ページと位置	開設区分		災害種別				特記事項
			1次	2次	洪水	土砂	地震	大火災	
佐賀	佐賀会館	P58 D-5	○	—	○	○	○	○	
菟原	菟原中公民館	P73 C-1	○	—	○	○	○	○	
	旧菟原小学校	P73 C-1	—	○	○	○	○	○	
細見	三和荘(三和地域公民館)	P66 F-2	○	—	○	○	○	○	
	三和学園	P71 A-3	—	○	○	△	△	○	土砂災害時は斜面と反対側に移動
	旧細見小学校	P71 A-4	—	○	○	△	△	○	土砂災害時は斜面と反対側に移動
川合	川合集落センター	P69 A-5	○	—	○	○	×	○	
	旧川合小学校	P69 A-5	—	○	○	△	△	○	土砂災害時は校舎側に移動
下夜久野	夜久野ふれあいプラザ	P22 D-5	○	—	△	△	△	○	洪水・土砂災害時はより安全な場所に移動
	旧明正小学校	P22 D-5	—	○	△	○	○	○	洪水時は校舎の2階以上に移動
中夜久野	中夜久野集会所	P18 E-1	○	—	○	△	△	○	土砂災害時は山と反対側に移動
	夜久野学園	P18 E-2	—	○	○	△	△	○	土砂災害時は校舎2階以上に移動
上夜久野	人権ふれあいセンターさわやか館	P16 E-3	○	—	○	△	○	○	土砂災害時は山と反対側に移動
	旧精華小学校体育館	P16 E-4	—	○	△	○	○	○	洪水時はより安全な場所に移動
美河	大江学園	P44 F-1	○	—	○	○	○	○	
	金屋ふれあいセンター	P44 F-1	○	—	△	○	○	○	洪水時は大江学園に移動
	旧美河小学校	P44 E-1	○	—	○	△	△	○	避難場所は3階以上
	Uターン1サテライト	P44 D-3	○	—	○	△	×	○	土砂災害時は居住建物に移動
美鈴	大江地域公民館	P44 E-3	○	—	○	△	×	○	土砂災害時は山と反対側に移動
	旧美鈴小学校	P42 F-4	○	—	○	○	○	○	
有仁	旧有仁小学校	P55 B-2	○	—	○	○	○	○	
	大雲記念館	P55 B-1	○	—	△	△	△	○	洪水、土砂災害時は2階に移動
	有路下体育館	P53 C-4	○	—	△	△	×	○	洪水、土砂災害時はより安全な場所に移動

## 指定福祉避難所

施設名	日常生活圏域	所在地
高齢者施設	特別養護老人ホーム にれの木園	桃映・南陵 東岡町
	特別養護老人ホーム 三愛荘	桃映・南陵 猪崎
	特別養護老人ホーム 豊の郷	成和 大門
	特別養護老人ホーム サンヒルズ紫豊館	成和 口榎原
	特別養護老人ホーム 岩戸ホーム	川口・夜久野 鴨野町
	特別養護老人ホーム 六人部 晴風	六人部・三和 下地
	特別養護老人ホーム みわの里	六人部・三和 三和町友瀧
	特別養護老人ホーム グリーンピラ夜久野	川口・夜久野 夜久野町水上
	特別養護老人ホーム 五十鈴荘	北陵・大江 大江町二俣一

施設名	日常生活圏域	所在地
高齢者施設	特別養護老人ホーム えるむ	桃映・南陵 旭が丘
	特別養護老人ホーム きらら	北陵・大江 行積
	特別養護老人ホーム 橘	六人部・三和 三和町千束
障がい者施設	むとべ翠光園	六人部・三和 上松
	おさだの翠光園	六人部・三和 長田段
	あまた翠光園	六人部・三和 三和町千束
	みわ翠光園	六人部・三和 三和町千束
	ききょうの杜	日新 桔梗が丘

### 避難所での注意点



共同生活の  
決められたルールを  
守りましょう

あいさつ等  
コミュニケーションを  
取り合いましょう

プライバシーを  
守りましょう

健康に  
気をつけましょう

貴重品は常に  
携帯しましょう

こまめに水分  
補給をしましょう

食中毒に  
注意しましょう

暑さ/寒さ対策を  
しましょう

### 避難所での感染症対策



感染症対策用品を  
準備しましょう

手洗い・うがいを  
欠かさずに

マスクを  
着用しましょう

清潔に  
過ごしましょう

消毒をこまめに  
しましょう

体調が悪い時は  
相談しましょう



# 避難所一覽②

## 地区避難所 地域の判断で開設し、運営する施設

福知山地域							福知山地域						
地区	施設名	掲載ページ と位置	災害種別				地区	施設名	掲載ページ と位置	災害種別			
			洪水	土砂	地震	大火災				洪水	土砂	地震	大火災
惇明	惇明中央集会所	P48 D-5	×	○	×	○	上豊富	下戸公民館	P24 D-4	○	×	×	○
	厚生会館	P48 D-4	×	○	○	○		法用公会堂	P25 C-2	○	×	×	○
	広峯団地集会所	P49 B-1	○	○	○	○		談公会堂	P24 F-5	×	○	○	○
	旭が丘教育集会所	P49 B-2	○	○	×	○		樽水林業会館	P26 E-1	○	×	×	○
	丘児童センター	P49 B-2	○	○	○	○		甘栗公会堂	P26 E-1	○	×	×	○
	夕陽が丘教育集会所	P49 B-2	○	○	×	○		口榎原公民館	P35 C-3	×	○	○	○
昭和	南岡公民館	P49 C-1	○	○	○	○	上豊富	石場公民館	P35 B-3	○	○	×	○
	南天田集会所	P49 B-2	○	○	○	○		畑中公会堂	P35 A-3	○	○	×	○
	偕和会館	P47 C-5	×	○	○	○		小牧公会堂	P24 E-4	○	○	○	○
大正	京都共栄学園高等学校	P49 B-1	○	○	○	○	上六人部	辻公会堂	P35 A-3	○	○	○	○
	篠尾中央集会所	P47 C-5	○	○	○	○		池田公民館	P63 A-3	×	○	×	○
	けやき集会所	P49 C-1	×	○	○	○		萩原会館	P63 C-4	△	○	×	○
雀部	日吉ヶ丘団地集会所	P50 D-3	○	○	×	○	中六人部	上野公民館	P63 C-5	○	○	×	○
	水内公会堂	P50 D-2	○	○	×	○		生野公民館	P63 C-4	○	○	×	○
	福知山成美高等学校	P50 D-2	○	○	○	○		正後寺公民館	P63 B-4	○	×	×	○
遷喬	福知山公立大学	P49 C-2	○	○	○	○	下六人部	岩崎公民館	P61 C-5	○	○	×	○
	土師町公会堂	P48 F-5	△	○	○	○		萩原第二集会所	P63 C-4	○	○	×	○
	土師新町南公会堂	P50 E-2	×	○	×	○		宮会館	P52 F-1	×	○	×	○
	川北公会堂	P59 B-2	×	○	○	○		大内山田公民館	P52 F-4	○	×	○	○
	前田児童館	P59 A-4	○	○	×	○		笹場公民館	P52 D-2	○	○	○	○
	前田教育集会所	P59 B-4	○	○	×	○		田野公民館	P52 E-3	○	○	×	○
成仁	東佳屋野公民館	P59 B-4	○	○	×	○	上川口	中地区公民館	P52 F-2	○	○	×	○
	西佳屋野集会所	P59 A-5	○	○	×	○		企業交流プラザ	P61 B-2	○	○	×	○
	南佳屋野児童館	P50 F-1	○	○	○	○		多保市公会堂	P61 C-4	○	○	○	○
	南佳屋野会館	P50 F-1	○	○	×	○		駒場新町公民館	P61 C-2	○	○	○	○
	戸田会館	P59 C-3	×	○	○	○		下六人部会館	P61 B-4	○	○	×	○
	観音寺公会堂	P60 E-4	×	×	×	○		下六人部児童センター	P61 B-4	○	○	○	○
庵我	あじさい会館	P60 E-4	×	○	○	○	金谷	上松公民館	P61 A-4	○	○	○	○
	興公会堂	P60 D-3	×	○	×	○		長田段公民館	P61 A-3	○	○	○	○
	石原公会堂	P60 D-4	○	○	○	○		段森林会館	P61 A-3	○	○	×	○
	土森林会館	P59 C-4	○	○	○	○		市の谷公民館	P61 A-3	○	○	×	○
	聖佳町公会堂	P59 C-4	○	○	×	○		大野自治会公会堂	P61 B-1	○	○	×	○
	南土野町公民館	P59 C-4	○	○	×	○		岩間会館	P50 E-4	○	○	○	○
下豊富	平野町集会所	P59 C-5	○	○	×	○	三岳	高浄寺	P50 F-4	○	○	×	○
	桔梗が丘集会所	P59 C-5	○	○	○	○		長田北公民館	P61 B-4	○	○	○	○
	城山公会堂	P48 E-3	×	○	×	○		南区公民館	P61 B-4	○	○	○	○
	安井公民館	P46 D-3	×	○	×	○		十二公民館	P34 F-2	○	×	×	○
	中公会堂	P48 D-2	×	○	○	○		十三丘集会所	P34 D-3	○	×	×	○
	猪崎公民館	P48 E-4	○	×	×	○		上下大内公会堂	P32 E-5	○	×	×	○
下川口	養泉寺	P48 E-2	○	○	×	○	金山	上川口会館	P34 F-1	×	×	×	○
	管巻公会堂	P46 D-2	○	○	×	○		小田教育集会所	P32 D-5	○	○	×	○
	庵我教育集会所	P48 E-3	○	○	×	○		夷公会堂	P32 D-5	○	○	○	○
	上荒河公会堂	P47 C-2	×	×	×	○		大呂公民館	P32 F-3	○	○	×	○
	下荒河公会堂	P47 C-1	×	×	×	○		野花公会堂	P34 F-1	○	×	○	○
	岩井公民館	P47 B-3	×	○	○	○		猪野々公民館	P33 C-2	×	×	×	○
上豊富	拝師公会堂	P36 E-2	△	○	×	○	金山	梅谷公民館	P22 F-5	×	○	○	○
	荒河ヒルズ公民館	P47 B-1	○	○	○	○		宮垣公会堂	P22 F-4	○	×	×	○
	かしの木台集会所	P47 B-1	○	○	○	○		田和公民館	P31 B-5	○	×	×	○
	岩井新町公民館	P47 B-2	○	○	○	○		大見公民館	P33 C-2	×	×	×	○
	和久寺公民館	P34 F-5	○	○	×	○		鴨野町集会所	P33 C-2	○	×	×	○
	大門公会堂	P34 F-5	○	○	×	○		野笹公会堂	P34 D-2	○	○	○	○
下川口	大門公民館	P34 E-5	○	○	×	○	佐賀	青蓮寺	P22 F-5	○	○	×	○
	さつきヶ丘公民館	P34 E-5	○	○	×	○		常願寺公民館	P31 B-4	○	×	×	○
	山崎公民館	P36 D-1	○	○	○	○		下佐々木林業会館	P29 C-5	○	×	×	○
	額塚公会堂	P36 D-2	○	○	○	○		谷村公会堂	P29 C-4	○	×	×	○
	今安公会堂	P36 E-1	○	○	×	○		上佐々木公会堂	P29 B-3	△	×	×	○
	福知山淑徳高等学校	P36 F-2	○	○	○	○		生活改善センター	P30 D-5	○	×	×	○
上豊富	正明寺公民館	P49 A-2	○	○	×	○	金山	喜多公民館	P30 E-5	△	×	×	○
	市寺公会堂	P36 F-4	○	○	×	○		日尾公会堂	P31 C-3	○	○	×	○
	室集会所	P49 A-3	○	○	×	○		新宮公民館	P31 B-4	○	○	×	○
	かしの木台ホール	P47 B-1	○	○	○	○		一ノ宮公会堂	P31 B-2	×	○	×	○
	一尾林業会館	P43 B-4	×	×	×	○		天座会館	P28 E-4	○	×	×	○
	瘤木公民館	P43 B-5	○	×	×	○		上野条公民館	P30 E-3	○	×	×	○
上豊富	牧公民館	P45 B-4	×	○	○	○	金山	金山教育集会所	P30 F-3	△	×	×	○
	石本会館	P45 C-4	×	○	○	○		下野条公民館	P30 E-2	○	○	×	○
	勅使会館	P45 C-3	×	○	○	○		長尾公民館	P43 A-3	○	○	○	○
	漆端集会所	P45 C-5	×	×	×	○		山野口公民館	P57 C-3	○	×	×	○
	下天津公民館	P45 C-1	×	×	○	○		長圓寺	P60 D-1	○	○	×	○
	北山公民館	P24 F-4	△	×	×	○		報恩寺公民館	P58 D-4	○	○	○	○
上豊富							金山	印内公民館	P57 B-4	○	○	○	○





凡例

- ……指定緊急避難場所として該当する災害種別に適合する避難場所
- △……該当する災害に対して、条件付きで一部使用可能な避難場所
- ×……該当する災害種別に適合しない避難場所

三和地域

地区	施設名	掲載ページと位置	災害種別				地区	施設名	掲載ページと位置	災害種別			
			洪水	土砂	地震	大火災				洪水	土砂	地震	大火災
菟原	大身集落センター	P72 E-5	○	×	×	○	細見	芦洲団地集会所	P66 F-1	○	○	×	○
	下一公民館	P73 C-1	○	○	×	○		芦洲二組公民館	P66 F-2	○	○	×	○
	菟原下二公民館	P73 B-1	○	○	○	○		梅原コミュニティセンター	P71 B-4	○	○	×	○
	友洲会館	P74 E-3	○	○	×	○		河内ヶ野公民館	P71 B-4	○	○	×	○
	大身公民館	P72 E-5	○	○	×	○		加用公民館	P72 E-3	○	×	×	○
細見	西松集落センター	P67 B-2	○	×	×	○	川合	大原集会所	P70 D-5	△	○	×	○
	辻公民館	P71 A-4	○	×	×	○		台頭コミュニティセンター	P69 B-4	○	○	×	○
	辻集落センター	P66 F-4	○	×	×	○		日蔭集会所	P69 A-5	○	○	×	○
	西ノ谷公民館	P67 C-2	○	○	×	○		岬公民館	P64 F-5	○	○	×	○
	千束公民館	P71 A-3	○	○	○	○		下川合公民館	P71 B-2	○	○	×	○
	寺尾公民館	P66 E-2	○	○	○	○							

夜久野地域

地区	施設名	掲載ページと位置	災害種別				地区	施設名	掲載ページと位置	災害種別			
			洪水	土砂	地震	大火災				洪水	土砂	地震	大火災
下夜久野	稲垣公民館	P20 D-5	○	×	×	○	上夜久野	小倉集落センター	P18 D-2	○	×	×	○
	金尾公民館	P21 C-1	○	×	×	○		山中公民館	P16 F-2	○	×	×	○
	西谷公民館	P21 C-2	○	×	×	○		大峠公民館	P19 A-4	○	×	×	○
	小畑公会堂	P20 E-5	×	×	×	○		才谷公民館	P14 F-4	○	×	×	○
	井田公民館	P22 D-5	×	○	○	○		三谷公民館	P16 D-3	○	×	×	○
	夜久野町教育集会所	P21 C-5	×	×	×	○		羽白公民館	P16 D-1	○	×	×	○
	額田児童館	P21 C-5	×	×	○	○		田谷垣公民館	P13 B-5	○	×	×	○
	上千原公民館	P23 B-2	×	×	×	○		現世公民館	P13 C-3	○	×	×	○
	中千原公民館	P23 C-2	○	×	×	○		田谷公会堂	P13 C-2	○	×	×	○
	下千原公民館	P24 D-2	×	○	○	○		水上公民館	P16 D-5	○	×	×	○
	額田上町公民館	P21 C-5	○	×	×	○		板上上町公民館	P16 E-3	△	×	×	○
	今西中公民館(構造改善センター)	P22 D-3	×	×	×	○		西垣公民館	P19 A-4	○	×	×	○
	今里公民館	P20 D-3	○	×	×	○		門垣公民館	P16 E-3	○	○	×	○
中夜久野	且公民館	P21 C-5	○	○	○	○	金谷公民館	P19 A-5	○	×	×	○	
	高内公民館	P18 E-1	○	×	×	○	平野公民館	P16 E-4	○	○	×	○	
	大油子公民館	P16 E-5	△	×	×	○	駅前公民館	P16 D-5	○	×	○	○	
	日置構造改善センター	P21 A-5	△	×	○	○							

大江地域

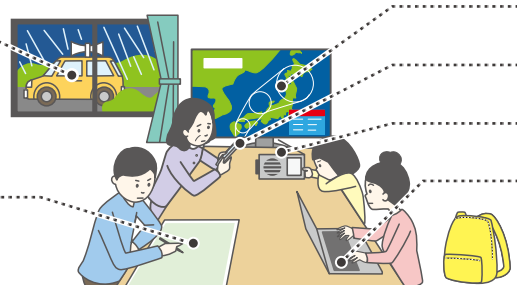
地区	施設名	掲載ページと位置	災害種別				地区	施設名	掲載ページと位置	災害種別			
			洪水	土砂	地震	大火災				洪水	土砂	地震	大火災
美河	波美公会堂	P44 F-2	×	○	×	○	美河	小原田西集会所	P43 B-2	○	○	×	○
	関公会堂	P44 E-1	×	×	○	○		毛原公会堂	P40 E-4	○	×	×	○
	下町公会堂	P44 E-1	○	×	×	○		内宮公会堂	P42 F-1	○	×	×	○
	蓼原公会堂	P44 E-2	×	×	×	○		二俣一公民館	P42 F-3	○	×	×	○
	小谷公会堂	P44 D-1	○	×	×	○		俊明多目的集会所	P42 F-3	○	×	×	○
	小原田東集会所	P43 C-1	○	×	×	○		橋谷公会堂	P41 C-3	○	×	×	○
	千原公会堂	P44 E-3	×	×	×	○		大江山グリーンロッジ	P40 D-2	○	×	×	○
	河東下生活改善センター	P44 E-3	×	×	×	○		佛性寺公会堂	P40 D-4	○	○	×	○
	尾藤奥公会堂	P44 F-4	○	×	×	○		二俣三公会堂	P42 E-4	○	○	×	○
	東部公会堂	P44 F-5	○	×	×	○		天田内公会堂	P42 E-4	○	○	×	○
	常津公会堂	P44 D-4	×	×	×	○		南一公会堂	P55 A-2	×	○	×	○
	在田公会堂	P44 D-4	×	×	×	○		南二公会堂(南有路児童館)	P55 B-2	×	○	○	○
	西部公会堂	P57 A-1	×	×	×	○		南四公会堂	P55 C-1	×	×	×	○
	夏間公会堂	P43 C-4	○	×	×	○		北三公会堂	P55 B-1	×	○	○	○
	小原田公会堂	P43 C-1	○	×	×	○		二箇上公会堂	P53 C-5	×	○	×	○
	上野公会堂	P44 F-1	○	○	×	○		二箇下公会堂	P54 D-4	×	○	×	○
	中央公会堂	P44 E-1	○	○	○	○		市原公会堂	P54 E-5	○	×	×	○
清水公会堂	P44 E-1	○	×	×	○	三河公会堂	P53 C-3	×	×	×	○		

# 情報収集方法

大雨時は、自ら情報収集する意識が大切です。台風等の接近は数日前から予測することができるので、事前に情報収集することで、災害に対する備えをしましょう。

**福知山市からの防災情報**  
避難情報等に注意を！

**ハザードマップ**  
危険場所等の再確認を！



- テレビ
- 携帯電話
- ラジオ
- パソコン

雨量・河川水位情報等の収集を！

# 情報の入手先

**福知山市公式防災アプリ** 登録必要

福知山市からの防災情報を文字と音声で確認できます。その他にも気象情報、周辺の災害リスク確認、避難所方向指示、AR浸水深表示、安否情報の登録や確認、シニア向けスマートフォン対応、多言語対応(8か国)、避難所の混雑状況等が確認できるスマートフォン向けアプリです。



**Yahoo! 防災速報** 登録必要

現在地と事前に登録した国内3地点に関する様々な情報が自動的に配信されます。



**緊急速報メール** 登録不要 ※一部の機種では受信設定の変更が必要な場合があります。

市内にある携帯電話やスマートフォンに自動的に緊急メールが配信されます。

**京都府防災・防犯情報メール** 登録必要

登録すると情報が自動的にメール配信されます。 e-mail: [anzen@mail.bousai.pref.kyoto.lg.jp](mailto:anzen@mail.bousai.pref.kyoto.lg.jp)

登録は、右の二次元コードを読み込み空メールを送ると登録できます。



**福知山市防災情報ライブカメラ**

市内の低地の早期浸水箇所、各河川のライブカメラの映像が確認できます。 <https://bousaifukuchiyama.jp/>



**気象庁ホームページ**

雨雲レーダー等各種気象情報が確認できます。

<https://www.jma.go.jp/jma/index.html>



**京都府河川防災情報**

各河川の水位・雨量情報が確認できます。 <https://chisuibousai.pref.kyoto.jp/>



**キキクル(危険度分布)通知サービス** 住所登録不要

お住まいの地域が危険になったらスマートフォンに通知が来る「危険度分布通知サービス」をご活用ください。 [https://www.jma.go.jp/jma/kishou/know/bosai/ame\\_push.html](https://www.jma.go.jp/jma/kishou/know/bosai/ame_push.html)



**テレフォンガイドシステム**

最新の防災情報を確認できます。(防災行政無線の放送内容も確認できます)

通話料無料

**0120-25-2978**

**データ放送(NHK 京都放送・KBS 京都テレビ)**

リモコンの「**dボタン**」(データ放送)を押すと、テレビ画面で情報を確認できます。また、放送局によって操作画面や情報が異なります。操作方法を確認しておきましょう。





## 自主防災組織への加入・訓練

自主防災組織とは自分達の地域は自分達で守ろうという連帯感に基づき、自主的に結成する組織で、災害による被害を防止し軽減するため、初期消火、避難誘導等の活動を行う組織です。

地域にお住まいの皆さんも一緒に、防災訓練等の自主防災組織の活動に参加していただき、防災意識を高め、お互いに助け合う協力体制を構築し「**災害に強いまちづくり**」に取り組みましょう！

### 自主防災組織の活動内容

- 防災知識の普及、習得
- 地域の防災訓練、防災講習会の実施
- 地域の災害危険箇所の把握、点検(地域住民への周知)
- 高齢者、幼児等の要配慮者への避難支援
- 地域版防災マップの作成・運用



## 助け合い（要配慮者への避難支援）

要配慮者（障害のある人、高齢者、子ども、妊婦、外国人）の人等、災害時において配慮を必要とする人たちに対して、災害が発生し避難が必要となった場合には、地域の皆さんで互いに助け合いましょう。

### 肢体が不自由な人



階段では、2人以上の助けが必要。上りは前向き、下りは後ろ向きにして移動する。

### 聴覚に障害のある人



口をハッキリと開け、相手に分かりやすいように話す。手話、筆談、身振り等の方法で正確な情報を伝える。

### 視覚に障害のある人



災害時には、声を掛け情報を伝える。誘導する場合は、支援者のひじの辺りを軽く持つてもらい、半歩前をゆっくり歩く。

### 外国人



身振りや手振りで話しかけ、孤立しないようにする。

## 高齢者避難支援「逃げなきゃコール」について

災害発生時  
大切な人のために  
あなたができること

あなたの一声で  
大切な人の避難を  
後押ししましょう

STEP 1 特設ページへアクセス

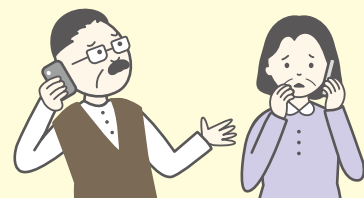
STEP 2 アプリ・サービスをインストール

NHK au docomo

YAHOO! JAPAN

国土交通省

「逃げなきゃコール」とは、離れた場所に暮らす高齢者等の家族に危険が差し迫った場合、家族が直接電話をかけて避難行動を呼びかける取り組みです。そのために、家族の住む防災情報を入手できるようにしましょう。



# 非常持出品・非常備蓄品

## 非常持出品

いざというときにあわてないように準備しておきましょう

### 貴重品

- 身分証明書
- 健康保険証
- 印鑑  通帳
- 現金（小銭を含む）

### 医薬品類

- 常備薬  マスク
- 消毒液
- おくすり手帳
- 体温計

### 重さの目安



### 小物道具類

- 懐中電灯  ラジオ
- 電池
- 携帯電話、充電器

### 袋類

- ゴミ袋、レジ袋
- チャック付きビニール袋

### 水・食料等

- 飲料水
- 非常食



## その他

- ティッシュ
- ウェットティッシュ
- タオル
- 軍手
- 雨具、防寒着
- 下着・上着等の着替え
- スリッパ
- レジャーシート
- 生理用品
- 筆記用具

## 非常備蓄品

- 缶詰
- インスタント食品
- アルファ化米
- 水
- 卓上コンロ、ガスボンベ



家族が最低3日間（推奨7日間）は  
過ごせるように備蓄しましょう。



## 災害時の感染症対策について

### ■非常持出品の確認

避難所生活の感染症対策として、できる限り備えておきましょう。

- 不織布マスク
- 手指消毒剤
- 除菌アルコールシート
- 体温計



### ■避難所での過ごし方に注意しましょう

- 避難の際はマスクの着用
- 避難所に入る前に、検温、体調のチェック
- こまめな手洗い、咳エチケットの徹底
- 他の避難者との距離を十分にとる

## ローリングストックのすすめ

ローリングストックとは、日常から食べている日持ちのする食品や生活用品を少し多めに買い置きし、古いものから消費して、使った分だけ新しく買い足しておく備蓄の考えです。この方法だと日常生活の中で無理なく備蓄できます。

買い足しながら  
備蓄をキープ

日持ちする食品を  
少し多めに買い置き

足りないものが  
ないかときどき確認

期限の近いものから  
日常の中で消費

