

福知山市 総合防災 ハザードマップ

2024 FUKUCHIYAMA CITY GENERAL DISASTER PREVENTION HAZARD MAP

急激な気候変動
私たちも変わらなければなりません

地震

土砂
災害

洪水

内水



福知山市
Fukuchiyama city

2024年3月作成

ホームページでも公開中

福知山市総合防災ハザードマップ

検索

<https://www.city.fukuchiyama.lg.jp/site/bousai/1847.html>



ハザードマップの目的

福知山市は、山々に囲まれ、市内中央を流れる由良川、そこに流れ込む多くの支流河川があり、四季折々の景色を身近に感じながら生活できるまちです。

一方で、近年は大きな豪雨災害を何度も経験してきました。全国的にも線状降水帯による集中豪雨や台風災害、大地震が各地で頻発しており、いつどこで大災害が発生するか予測できません。

「福知山市総合防災ハザードマップ」は、市内で起こりうる災害とその被害の想定を地図に示したハザードマップであり、安心していただくためのマップではなく、福知山市で暮らす皆さんに想定される災害を「知る」、いざという時に何をしなければならないのか「考える」、日頃から災害が発生する前に「備える」、これらの「知る」「考える」「備える」について分かりやすくまとめたものです。

このハザードマップを活用してもしもの時に少しでも被害を軽減し、災害時に適切な行動をとれるよう対策を考え、実際に出来るところから取り組んでください。

1 知る



「福知山市総合防災ハザードマップ」は、福知山市で想定している災害とその被害想定を、地図で示しています。まずは、自宅や学校、勤務先等にどのような災害と被害が想定されているかを知りましょう。

2 考える



想定される災害と被害をもとに、いざという時に何をしなければならないのかを考えてみましょう。ハザードマップに記載されている災害時に発表される情報やとるべき行動、心得等を参考にしてください。

3 備える



災害に対応するには、日頃の備えが重要です。災害が発生する前から防災対策に取り組み、いざという時に備えましょう。

福知山市公式防災アプリについて

福知山市公式防災アプリが登場!

情報配信

防災行政無線と同じ内容を、音声と文字で確認できます。

安否確認

災害時に家族や知人の安否情報が確認でき、最後に登録された場所が地図上で確認できます。

周辺検索

任意の場所でハザードマップを閲覧・データ作成・印刷が可能です。

地域の危険情報

それぞれの自治会で定めた浸水や土砂災害発生予測基準に到達した時に情報が受け取れます。

避難行動

避難所の方向や直線距離を表示します。また、AR機能を使って浸水する深さも確認できます。

多言語対応

配信された防災情報や避難所情報を多言語に翻訳します。

防災豆知識

避難の心得等、防災に関する情報を配信していきます。

かんたん登録

シニア向けスマートフォンでも利用できます



無料で安心!
簡単インストール



App Store
からダウンロード



Google Play
で手に入れよう

目次

P01	ハザードマップの目的 福知山市公式防災アプリについて	P09-10	マイ・タイムライン
P02	目次 ハザードマップの使い方	P11-12	索引図
P03	災害の記憶の継承	P13-74	洪水・土砂災害ハザードマップ
P04	気象の特徴	P75-76	内水ハザードマップ
P05	避難の種類について 5段階の警戒レベル	P77-78	震度階級・地震時の安全確保・ 地震発生時の行動・家具の転倒防止
P06	河川の水位の危険度について 早期の立退き避難が必要な区域 浸水継続時間が長い区域	P79-80	福知山市に大きな影響がある断層 位置図・地震被害総括表・震度分布図
P07	内水氾濫と外水氾濫・土砂災害の 種類・大雨時のとるべき行動	P81-84	避難所一覧①・②
P08	避難行動判定フロー	P85	情報収集方法・情報の入手先 自主防災組織への加入・訓練 助け合い(要配慮者への避難支援) 高齢者避難支援 「逃げなきゃコール」について
		P86	
		巻末	非常持出品・非常備蓄品

ハザードマップの使い方

1 自宅を見つけましょう



自宅の周りではどんな災害と被害が想定されているかを確認しましょう。

2 避難する場所を確認しましょう



自宅の最寄りの避難所に印をつけましょう。また、第2候補、第3候補も決めましょう。

3 安全な避難経路を決めましょう



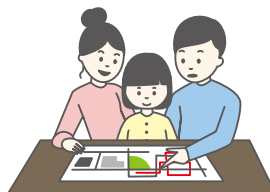
自宅から避難所までの避難経路を考えましょう。川・山の近くを通るルートは危険なので避けましょう。

4 実際に避難経路を歩いてみましょう



足元が悪い状況でも安全に避難できそうか確かめましょう。地図上ではわからない危険が潜んでいるかもしれません。

5 家族で話し合みましょう



災害時の行動について家族と話し合い、マイ・タイムライン(P09-10)に書き込んでみましょう。

6 学校や近所で考えましょう



学校や近所で災害について話し合うことも大切です。いざという時は周りの人と協力して避難しましょう。

❀ 災害の記憶の継承

福知山市では、過去から頻繁に洪水や土砂災害による被害にあっています。最近では令和5年8月台風第7号(災害救助法適用)による災害が起きています。

災害の記憶を受け継ぎ、日頃から災害に備えましょう!



令和5年8月 台風第7号

台風第7号の影響で局地的な大雨や強風を伴った大雨となり、この大雨によって、記録的短時間大雨情報、土砂災害警戒情報が発表されました。大江地域では一部、土砂崩れや倒木等によって孤立集落が発生しました。

総雨量 376mm 時間雨量 114mm 全壊 10棟 半壊 2棟 準半壊 6棟 床上浸水 22棟 床下浸水 79棟



平成30年7月 豪雨

総雨量 594.5mm【坂浦】
重傷者 1人 全壊 5棟 半壊 39棟
一部損壊・床上浸水 208棟
床下浸水 493棟



平成29年10月 台風第21号

総雨量 200mm
最高水位 7.39m【由良川】
半壊 12棟 一部損壊 11棟
床上浸水 98棟 床下浸水 227棟



平成26年8月 豪雨

総雨量 357.5mm 死者 1名(関連死)
(線状降水帯の発生)
全壊 13棟 大規模半壊 6棟
半壊 266棟 一部損壊 3,968棟
床上浸水 2,029棟 床下浸水 2,471棟



平成25年9月 台風第18号

総雨量 216mm 全壊 2棟 半壊 311棟
最高水位 8.3m【由良川】過去最高
大規模半壊 19棟 床下浸水 356棟
一部損壊・床上浸水 423棟



福知山河川国道事務所提供

平成16年10月 台風第23号

総雨量 307mm
最高水位 7.53m【由良川】
死者 2人 全半壊 155棟
床上・床下浸水 3,533棟



両丹日日新聞社提供

昭和28年 台風第13号

死者 12人 負傷者 820人
家屋流出 84戸
全壊 986戸 半壊 1,384戸
床上浸水 4,075戸 床下浸水 284戸



福知山河川国道事務所提供

気象の特徴

大雨をもたらす気象の特徴を紹介します。

気象の特徴

令和4年7月福知山南部地域の豪雨や令和5年の台風第7号の影響による福知山北部地域の局所的な豪雨は、たまたまではありません。

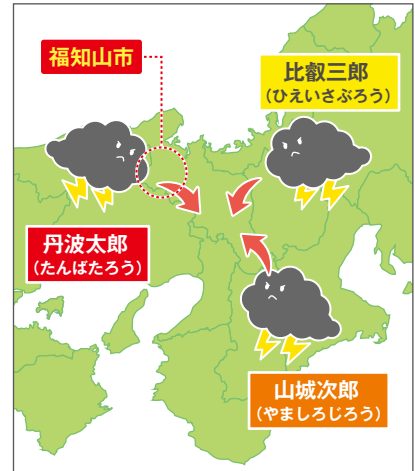
- 南海上から和歌山・四国間を通して、暖かく湿った空気が流れ込み、加古川沿いに雨雲が侵入してくる。
- 北からと南からの風がぶつかり合う。● 盆地であり、熱雷が発生しやすい。等、福知山市で大雨となる条件は様々あります。

熱雷による大雨のパターン

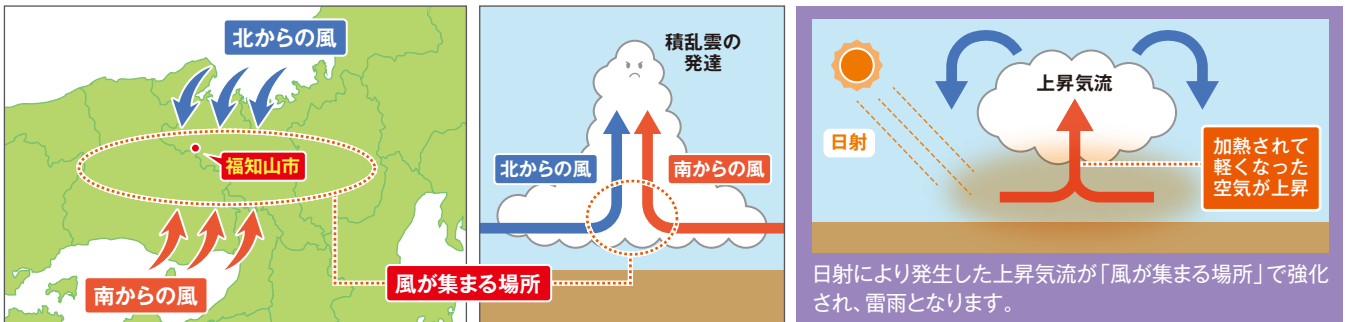
京都に伝わる雷御三家

熱雷とは、地表付近が日射で局地的に強く熱せられ、湿気を含んだ下層の空気が上昇して雷雲が生じる雷雨です。

丹波太郎型	発生頻度は「高い」	中国山地から丹波高地で発生した雷雲が、上空の西よりの風によって福知山から京都市方面に流れ込みます。
山城次郎型	発生頻度は「並」	奈良県付近で発生した雷雲が、上空の南よりの風によって京都市方面に流れ込みます。停滞する 경우가多く、警報級の短時間強雨と激しい雷が特徴です。
比叡三郎型	発生頻度は「低い」	岐阜県から滋賀県で発生した雷雲が、上空の東よりの風によって京都市方面に流れ込みます。盛夏に太平洋高気圧が日本海へ軸を移した時の東風に流されます。ほとんどの場合寒気を伴っているため、夜間でも突然発生し、短時間強雨や激しい雷をもたらします。



熱雷の発生メカニズム(丹波太郎型)



台風の通過するコースと京都府への影響

近畿直撃コース	日本海通過コース	太平洋コース(台風だけの時)	太平洋コース(台風+前線)
直撃する前に南東風で局地的な大雨になることがあります	台風が日本海を進む時にも南西風により局地的な大雨になることがあります	台風の動きが遅いと要注意	台風の動きが遅いと要注意
広範囲で暴風と大雨	強風と局地的な大雨	北部、南丹・京丹波で大雨	広範囲で大雨
暴風、大雨(土砂、浸水)、洪水警報	大雨(土砂、浸水)、洪水警報	大雨(土砂、浸水)、洪水警報	大雨(土砂、浸水)、洪水警報
<ul style="list-style-type: none"> ● 台風本体の雨雲がかかり、暴風を伴って広範囲で大雨となります。 ● 大きな河川でも水位上昇 ● 外水氾濫、内水氾濫、土砂災害に警戒 	<ul style="list-style-type: none"> ● 大阪湾から流れ込む暖湿流により局地的に雨雲が発達し大雨となります。 ● 内水氾濫、土砂災害に警戒 ● 強風に注意 	<ul style="list-style-type: none"> ● 台風へ吹き込む湿った気流により北部と南丹・京丹波で雨雲が発達します。 ● 大きな河川でも水位上昇 ● 外水氾濫、内水氾濫、土砂災害に警戒 	<ul style="list-style-type: none"> ● 台風の周辺から流れ込む暖湿流により前線が活発となり、広範囲に雨雲が発達します。 ● 長時間にわたって大雨となります。 ● 大きな河川でも水位上昇 ● 外水氾濫、内水氾濫、土砂災害に警戒

避難の種類について

普段からどう行動するか決めておきましょう。

「避難」とは「難」を「避ける」こと、つまり安全を確保することです。安全な場所にいる人は、避難場所に行く必要はありません。

行政が指定した避難場所への立退き避難



自ら携行するもの
マスク・食料・スリッパ・くすり等(詳しくは裏表紙を見てください)

安全な親戚・知人宅・ホテル等への立退き避難



普段から災害時の避難について相談しておきましょう。
※ハザードマップで安全かどうかを確認しましょう。

車中泊・車での避難



エコノミークラス症候群や排気ガス吸入による窒息死を防ぐため、同じ姿勢のままでないことや水分を十分にとること、エンジンを切りサイドブレーキを確実に引くことを忘れないようにしましょう。

屋内安全確保



ハザードマップで自宅にいても安全かどうかを確認することが必要です。
※土砂災害の危険がある区域では立退き避難が原則です。

5段階の警戒レベル 避難を判断するための防災情報を発令

福知山市が出す警戒レベル3(高齢者等避難)または警戒レベル4(避難指示)で必ず安全な場所へ避難しましょう。気象庁等から出る河川水位や雨の情報を参考に、自主的に早めの避難をしましょう。

警戒レベル1・2	警戒レベル3	警戒レベル4	警戒レベル5
ハザードマップやマイ・タイムラインで自分の安全な避難行動を確認し、避難に備えましょう。	高齢者等は避難!(高齢者等避難) 避難に時間がかかる高齢者、障害のある人、乳幼児等とその支援者は避難を開始しましょう。その他の人は避難の準備を整えましょう。	速やかに避難!(避難指示) 危険な場所にいる人は速やかに安全を確保しましょう。避難先までの移動が危険な場合は、近くの安全な場所への避難や、自宅内のより安全な場所に移動しましょう。	命を守る(緊急安全確保) すでに災害が発生している状況です。命を守るための最善の行動をとりましょう。

警戒レベル	避難情報等(警戒レベル)			河川水位や雨の情報(警戒レベル相当情報)	
	状況	住民がとるべき行動	避難情報等	防災気象情報	
5	災害発生または切迫	命の危険 直ちに安全確保!	緊急安全確保 サイレン吹鳴1分(5秒休)の繰り返し	5相当	浸水の情報(河川) 氾濫発生情報 土砂災害の情報(雨) 大雨特別警報(土砂災害)
警戒レベル4までに必ず避難!					
4	災害のおそれ高い	危険な場所から 全員避難	避難指示 サイレン吹鳴10秒(5秒休)の繰り返し	4相当	氾濫警戒情報 氾濫危険情報 土砂災害警戒情報
3	災害のおそれあり	危険な場所から 高齢者等は避難	高齢者等避難 サイレン吹鳴10秒(15秒休)の繰り返し	3相当	氾濫注意情報 洪水警報 大雨警報
2	気象状況悪化	自らの避難行動を確認	大雨・洪水注意報	2相当	—
1	今後気象状況悪化のおそれ	災害への心構えを高める	早期注意情報	1相当	—

福知山市は、河川水位や雨の情報(警戒レベル相当情報)のほか、地域の土地利用や災害実績等も踏まえ総合的に避難情報等(警戒レベル)の発令を判断することから、警戒レベルと警戒レベル相当情報が出るタイミングや対象地域は必ずしも一致しません。

河川の水位の危険度について

水位はインターネットで確認できます。上流にダムがある場合、ダムの放流によって、下流の水位が上がることもあります。ダムの洪水調節情報にも要注意!



河川水位情報

川の水位が上昇し、洪水のおそれがあるとき、国土交通省・京都府から河川の水位情報が福知山市に通知され、**福知山市は各河川の基準となる水位を越え、なお上昇すると判断した時に避難情報を発令します。**

河川の水位情報と避難の目安	警戒レベル1			警戒レベル2			警戒レベル3 高齢者等避難			警戒レベル4 避難指示			警戒レベル5 緊急安全確保		
	土師川	三俣	1.50	土師川	三俣	2.50	土師川	三俣	2.50	土師川	三俣	2.80	土師川	三俣	5.20
水防団待機水位	弘法川	下篠尾	0.90	弘法川	下篠尾	1.00	弘法川	下篠尾		弘法川	下篠尾		弘法川	下篠尾	2.34
	和久川	榎原	-0.40	和久川	榎原	0.70	和久川	榎原	0.70	和久川	榎原	1.10	和久川	榎原	2.69
	牧川	上川口	1.20	牧川	上川口	1.90	牧川	上川口	1.90	牧川	上川口	2.10	牧川	上川口	3.73
	宮川	二俣	1.10	宮川	二俣	2.00	宮川	二俣	2.00	宮川	二俣	2.80	宮川	二俣	5.10
	由良川	綾部	2.00	由良川	綾部	2.00	由良川	綾部	3.50	由良川	綾部	5.00	由良川	綾部	6.00
氾濫注意水位	由良川	戸田	2.00	由良川	戸田	2.00	由良川	戸田	4.00	由良川	戸田	5.00	由良川	戸田	7.74
	福知山	2.00	福知山	2.00	福知山	4.00	福知山	4.00	福知山	5.90	福知山	5.90	福知山	5.90	
	大雲橋	3.50	大雲橋	3.50	大雲橋	5.00	大雲橋	5.00	大雲橋	5.90	大雲橋	5.90	大雲橋	5.90	
	由良川	福知山	2.00	由良川	福知山	2.00	由良川	福知山	4.00	由良川	福知山	5.00	由良川	福知山	7.74
	大雲橋	3.50	大雲橋	3.50	大雲橋	5.00	大雲橋	5.00	大雲橋	5.90	大雲橋	5.90	大雲橋	5.90	
避難判断水位	由良川	綾部	2.00	由良川	綾部	2.00	由良川	綾部	3.50	由良川	綾部	5.00	由良川	綾部	6.00
	由良川	戸田	2.00	由良川	戸田	2.00	由良川	戸田	4.00	由良川	戸田	5.00	由良川	戸田	7.74
	福知山	2.00	福知山	2.00	福知山	4.00	福知山	4.00	福知山	5.90	福知山	5.90	福知山	5.90	
	大雲橋	3.50	大雲橋	3.50	大雲橋	5.00	大雲橋	5.00	大雲橋	5.90	大雲橋	5.90	大雲橋	5.90	
	由良川	福知山	2.00	由良川	福知山	2.00	由良川	福知山	4.00	由良川	福知山	5.00	由良川	福知山	7.74
氾濫危険水位	由良川	綾部	2.00	由良川	綾部	2.00	由良川	綾部	3.50	由良川	綾部	5.00	由良川	綾部	6.00
	由良川	戸田	2.00	由良川	戸田	2.00	由良川	戸田	4.00	由良川	戸田	5.00	由良川	戸田	7.74
	福知山	2.00	福知山	2.00	福知山	4.00	福知山	4.00	福知山	5.90	福知山	5.90	福知山	5.90	
	大雲橋	3.50	大雲橋	3.50	大雲橋	5.00	大雲橋	5.00	大雲橋	5.90	大雲橋	5.90	大雲橋	5.90	
	由良川	福知山	2.00	由良川	福知山	2.00	由良川	福知山	4.00	由良川	福知山	5.00	由良川	福知山	7.74
氾濫開始相当水位	由良川	綾部	2.00	由良川	綾部	2.00	由良川	綾部	3.50	由良川	綾部	5.00	由良川	綾部	6.00
	由良川	戸田	2.00	由良川	戸田	2.00	由良川	戸田	4.00	由良川	戸田	5.00	由良川	戸田	7.74
	福知山	2.00	福知山	2.00	福知山	4.00	福知山	4.00	福知山	5.90	福知山	5.90	福知山	5.90	
	大雲橋	3.50	大雲橋	3.50	大雲橋	5.00	大雲橋	5.00	大雲橋	5.90	大雲橋	5.90	大雲橋	5.90	
	由良川	福知山	2.00	由良川	福知山	2.00	由良川	福知山	4.00	由良川	福知山	5.00	由良川	福知山	7.74

注意: 由良川はガイドラインで定める基準よりワンランクアップで警戒レベルを設定
 情報収集方法のページ(P85)に記載されている福知山市防災ライブカメラや京都府河川防災情報から、水位の情報を確認しましょう。

早期の立退き避難が必要な区域

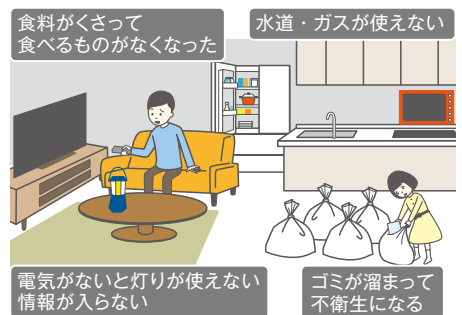
家屋が倒壊するような氾濫や河岸の侵食が発生するおそれがある区域や、家屋の最上階も水没するおそれのある区域は、早期の立退き避難が必要です。このような区域では、屋内に留まることにより直ちに命に危険がおよぶおそれがあるため、災害時は避難指示等に従って安全な場所に速やかに避難してください。

早期の立退き避難が必要な区域	指定区域の種類		発生する現象と避難行動	
	家屋倒壊等 氾濫想定 区域	氾濫流		堤防決壊等により流速の早い「氾濫流」が発生するおそれがある区域です。木造家屋は倒壊するおそれがあるため、早期の立退き避難が必要です。
		河岸侵食		家屋が倒壊するような「河岸侵食」が発生するおそれがある区域です。地面が削られ、家屋が崩落するおそれがあるため、早期の立退き避難が必要です。
家屋が水没する おそれのある区域			最上階も水没するような浸水のおそれがある区域です。屋内に留まることにより命に危険がおよぶおそれがあるため、早期の立退き避難が必要です。	

浸水継続時間が長い区域

氾濫後、浸水深が0.5m(一定の浸水深)に達してから0.5mを下回るまでの時間を示しています。(氾濫水が到達するまでの時間を示したものではありません。)浸水継続時間が長い区域では、立退き避難を行わなかった場合、長時間の浸水により生活に支障が出るおそれがあります。浸水継続時間が長いおそれのある区域にお住まいの方は、事前に避難するようにしましょう。

万が一、逃げ遅れた場合、孤立した場合を想定し、非常備蓄品の準備を行います。



浸水継続時間はこちらから(福知山市公式防災アプリからも確認できます)▶



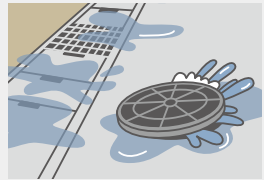
河川の水位の危険度について・早期の立退き避難が必要な区域・浸水継続時間が長い区域

内水氾濫と外水氾濫

福知山市で想定される水害には、身近な水路や下水道があふれる内水氾濫と、河川の氾濫による外水氾濫があります。それぞれの水害について、どの程度の浸水が想定されているかを知っておきましょう。


内水氾濫 水路や下水道等があふれて起こる

大雨により、下水道等の排水ができなくなった時や、排水先の河川水位が高くなった時等に、水があふれ出す現象を「内水氾濫」といいます。



外水氾濫 河川が氾濫する

大雨によって河川を流れる水が大幅に増え、堤防から水があふれたり、堤防が決壊することにより水が流れ出す現象を「外水氾濫」といいます。



土砂災害の種類

がけ崩れ(急傾斜地の崩壊)



「がけ崩れ」は斜面が突然崩れ落ちる災害です。崩れた土砂は、斜面の高さの2~3倍も離れた所まで届くことがあります。

土石流



山腹や川底の石や土砂が、長雨や集中豪雨等の大量の水と一緒になって津波のように襲ってくるものを「土石流」といいます。

地すべり



地面は地質の異なる層が積み重なっています。地下水等がすべりやすい層にしみ込み、そこから上の地層がすべり落ちるのが「地すべり」です。

大雨時のとるべき行動

河川があふれる前に!

2階建

避難に時間がかかるから早めに避難を始めよう

ここに居てはダメだわ、避難先はどこだったかしら

地下に居たら危ない! 早く逃げなくちゃ!

冠水すると用水路と道路の境目がわからなくなる

用水路

2階建

車中泊

避難所

安全な親戚・知人宅・ホテル等

高い所に避難!

外がすでに危険なとき、斜面と反対側の2階へ垂直避難。むやみに外に出ない!

土砂災害警戒区域(イエローゾーン) 土砂到達のおそれのある区域

土砂災害が起きる前に!

土砂災害特別警戒区域(レッドゾーン) 建物が壊れて、命に危険が生じるおそれのある区域

4階建

2階建

避難行動判定フロー

平時に
確認

「自らの命は自らが守る」意識を持ち、自宅の災害リスクととるべき行動を確認しましょう。

あなたがとるべき避難行動は？

必ず取り組みましょう

ハザードマップ※で自分の家がどこにあるか確認し、印をつけてみましょう。

※ ハザードマップは浸水や土砂災害が発生するおそれの高い区域等を着色した地図です。着色されていないところでも災害が起こる可能性があります。

はい

家がある場所に色が塗られていますか？

いいえ

色が塗られていなくても、低い土地や斜面近くにお住まいの人は、福知山市からの避難情報を参考に必要に応じて避難してください。

はい

災害の危険があるので、**原則として※立退き避難**（自宅の外に避難）が必要です。

例外

※ 浸水・土砂災害の危険があっても、

① 洪水により家屋が倒壊または崩落してしまうおそれの高い区域の外側である

② 浸水する深さよりも高いところにいる

③ 浸水しても水がひくまで我慢ができる、水・食料等の備えが十分にある

④ 土砂災害警戒区域（イエローゾーン）内であり、頑丈な建物の2階等に避難できる

場合は**屋内安全確保**（自宅に留まり安全確保すること）も可能です。



ご自身または一緒に避難する人は避難に時間がかかりますか？

いいえ

はい

安全な場所に住んでいて身を寄せられる親戚や知人はいますか？

安全な場所に住んでいて身を寄せられる親戚や知人はいますか？

はい

いいえ

はい

いいえ

警戒レベル3

高齢者等避難が出たら、**安全な親戚・知人宅に避難**しましょう（日頃から相談しておきましょう）。

警戒レベル3

高齢者等避難が出たら、福知山市が指定している**指定緊急避難場所**に避難しましょう。また、車中泊や車での避難も検討しましょう。

警戒レベル4

避難指示が出たら、**安全な親戚・知人宅に避難**しましょう（日頃から相談しておきましょう）。

警戒レベル4

避難指示が出たら、福知山市が指定している**指定緊急避難場所**に避難しましょう。また、車中泊や車での避難も検討しましょう。

家族や近所で避難に時間がかかる人（高齢者・障がいのある人・乳幼児等）が

□ いる → レベル3 で避難

□ いない → レベル4 で避難

危険度	警戒レベル	避難情報等	防災気象情報 (警戒レベル 相当情報)	市民の皆さんがとるべき行動
	低	レベル1 		早期注意情報 気象庁が発表
	レベル2 		洪水注意報、 大雨注意報等 気象庁が発表	災害への心構えを高めましょう。 自らの避難行動を確認しましょう。
	レベル3 	高齢者等避難 (※2) 福知山市が発令	氾濫注意情報、 洪水警報等	危険な場所から高齢者等は避難しましょう。その他の人は避難の準備をしましょう。
	レベル4 	避難指示 福知山市が発令	氾濫警戒情報、 氾濫危険情報、 土砂災害警戒情報等	危険な場所から全員避難しましょう。
~~~~~ 警戒レベル4までに必ず避難! ~~~~~				
	<b>レベル5</b> 	<b>緊急安全確保</b> (※3) 福知山市が発令	<b>氾濫発生情報、 大雨特別警報等</b>	直ちに安全を確保しましょう。命の危険がある状況です。

※2 高齢者等以外の人も必要に応じ、避難の態勢を整え、危険を感じたら自主的に避難するタイミングです。  
 ※3 福知山市が災害のすべての状況を把握できない場合もあることから、必ず発令されるものではありません。