

# 福知山市企業交流プラザの施設の概要及びその課題等

令和5年8月21日

長田野工業センター

1 設置趣旨 立地した企業相互の連携と団地の良好な管理及び団地従業員の福利厚生場の場として建設

2 設置年月日 昭和49年3月3日（築49年）

3 面積

1) 土地 10,103 m<sup>2</sup>      2) 建物 1,537 m<sup>2</sup>（鉄筋コンクリート造り、陸屋根2階建て）

4 経緯

京都府が昭和49年3月に設置後、平成12年10月に福知山市で移管され、名称を「福知山市企業交流プラザ」と改称。長田野工業センター（以下「センター」という）は福知山市と管理受託による契約を締結。平成23年4月管理委託から普通財産の無償貸付に改められ、現在に至る。

5 施設の利用状況及びその課題

○施設の老朽化・機能低下

- ・外観・内装の大幅な劣化、雨漏り、躯体の腐食等、新耐震基準以前に建てられた建築物
- ・広場、施設周辺の高木・雑草の繁茂

○施設の機能と活用状況

1) 大ホール

センター事業及び貸し館事業として活用。近隣の類似施設と比較してコロナ感染前ではやや低いものの、コロナ感染中でも常に利用率は上回っており、必要な機能と考えられる。

【活用事例】

ア センター利用（年70回程度）

①工場場長会（年12回程度）

会員企業やアネックス京都三和の参加企業を対象に毎月第1水曜日開催、企業経営、社会規範の確立、環境、労働安全衛生、人権啓発、社会貢献活動、防災意識の高揚、危機管理対策などのテーマで専門講師等を招聘し講演

②部会活動（年50回程度）

安全衛生、防火・防災・交通安全・環境美化、労務・人材育成、人権啓発、スポーツ・文化活動の部会により、それぞれの会員企業が共同活動を展開

③企業面接会の開催（年5回程度）

長田野工業団地・アネックス京都三和立地企業合同面接会、工業団地立地企業と地元高校・大学等懇談会（京都府主催）、福知山企業交流会を開催

④各種企業研修会

⑤献血活動、健康診断 等

イ 一般利用（年100回程度）

①労働基準協会講習会

②会員企業の企業内研修

③長田野労働者連絡協議会

④工場保健会健診 等

2) 会議室（センター利用年20回程度、一般利用85回程度）

現在貸し出し可能な第3会議室、会議室Aについては、近隣施設と比べて約半分程度に留まるが一定は利用。ホールと比べて利用率が低い理由として、少数人数での会議は企業内で確保されるからと考えられる。しかしながら、ホールでの会議のため講師控室や準備室として必要とすることもあり、また、センター事業では、部会の幹事会の開催などにより必要な機能。

【活用事例】

①部会活動の幹事会の開催

②会員企業の企業内研修会の幹事会等の開催

### 【プラザと近傍類似施設の利用率の比較】

年 度 利用率	平成 30 年度	令和元年度 (コロナ始)	令和 2 年度 (コロナ禍)
プラザ ホール	37%	40%	35%
〃 会議室	25%	22%	19%
近傍類似施設 ホール	44%	37%	26%
〃 会議室	45%	44%	35%

注) プラザ利用は一日午前、午後の 2 コマ、近傍類似施設は一日午前、午後、夜間の 3 コマで算出

#### 3) 展示ホール

もともとは従業員の福利厚生的な機能を果たすために整備された食堂であったが、利用が少なくなったため食堂は撤退。今後も不要な機能となっている。現在は京都信用保証協会が一時的に賃借。

#### 4) 行政資料展示室

会員企業や福知山市等の常設展示以外は外部の活用がほとんどされていない。

#### 5) その他

- ・従業員の福利厚生的な機能を果たすために整備された銀行店舗の室は撤退により不要な機能となっている。撤退後に ATM が設置されており、今後も店舗機能が無くてもオンラインバンキング等の導入により大きな問題は生じないと考えられる。現在は地域公民館が一時的に賃借。
- ・記念庭園及び会館庭園のうち、会館庭園は「地域ふれあい広場」として、福祉施設と地域住民、当センターの社会貢献活動の一環として活用しているが、記念庭園は老朽化や高木や雑草や繁茂により十分な管理ができておらず活用されていない。そのため当初の機能が十分に果たされていない。

#### ○施設の位置付け

施設の位置は会員企業から概ね車で 5 分程度の至便距離にあり、立地した企業相互の連携と団地の有効な管理が容易で、立地企業の相互連携に基づく共同事業の実施等が可能。

また、施設には駐車場は表 70 台、裏 30 台の合計 100 台の容量があり、大規模研修等の際にも特に問題は生じていない。

事業活動に際しては、センターの部会活動の場合でも、参加企業の移動に大きな時間を割くことなく移動が可能で、また、センターとしても備品の収納や準備においても支障なく円滑に行うことが可能と運営面も効果的。また、企業の管理上の軽微な相談も face-to-face で気軽に立ち寄る距離で身近な存在となっている。

災害対応に際しても、企業内の被災地確認やその後の災害対策を行う場合に、福知山市の災害対策本部からも距離が近く、連携した対応が可能な位置。

一方、講師等の外部から招聘等については、福知山駅からの移動に係る公共交通手段が限られており、タクシー等の利用となっている。

#### ■以上のことから、

- ・立地した企業相互の連携等の目的を達成していくためには、大ホール、3 つの会議室、駐車場、事務室及びその他（トイレ、エントランスホール、書庫等）は最低限必要。
- ・その他の付加機能としては、これまで工業団地のBCPを進めてきた経過から、災害対策及び備蓄品保管の機能を付加した場所の検討が必要。
- ・施設の位置としては、立地企業の管理上や事業実施の利便性を確保・維持するためには、長田野工業団地地域内に設置するのが望ましい。

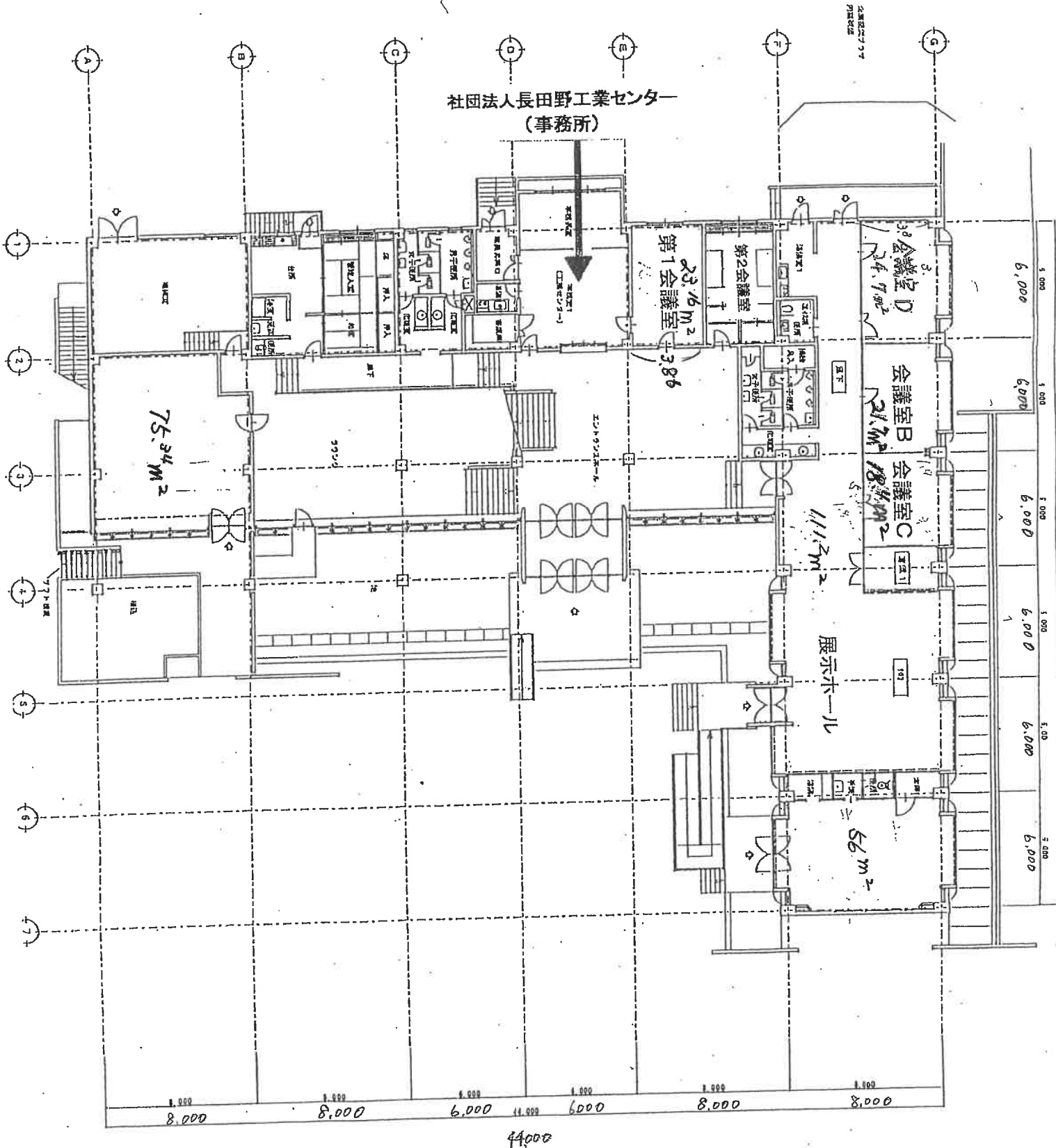
## 福知山市企業交流プラザの活用状況等

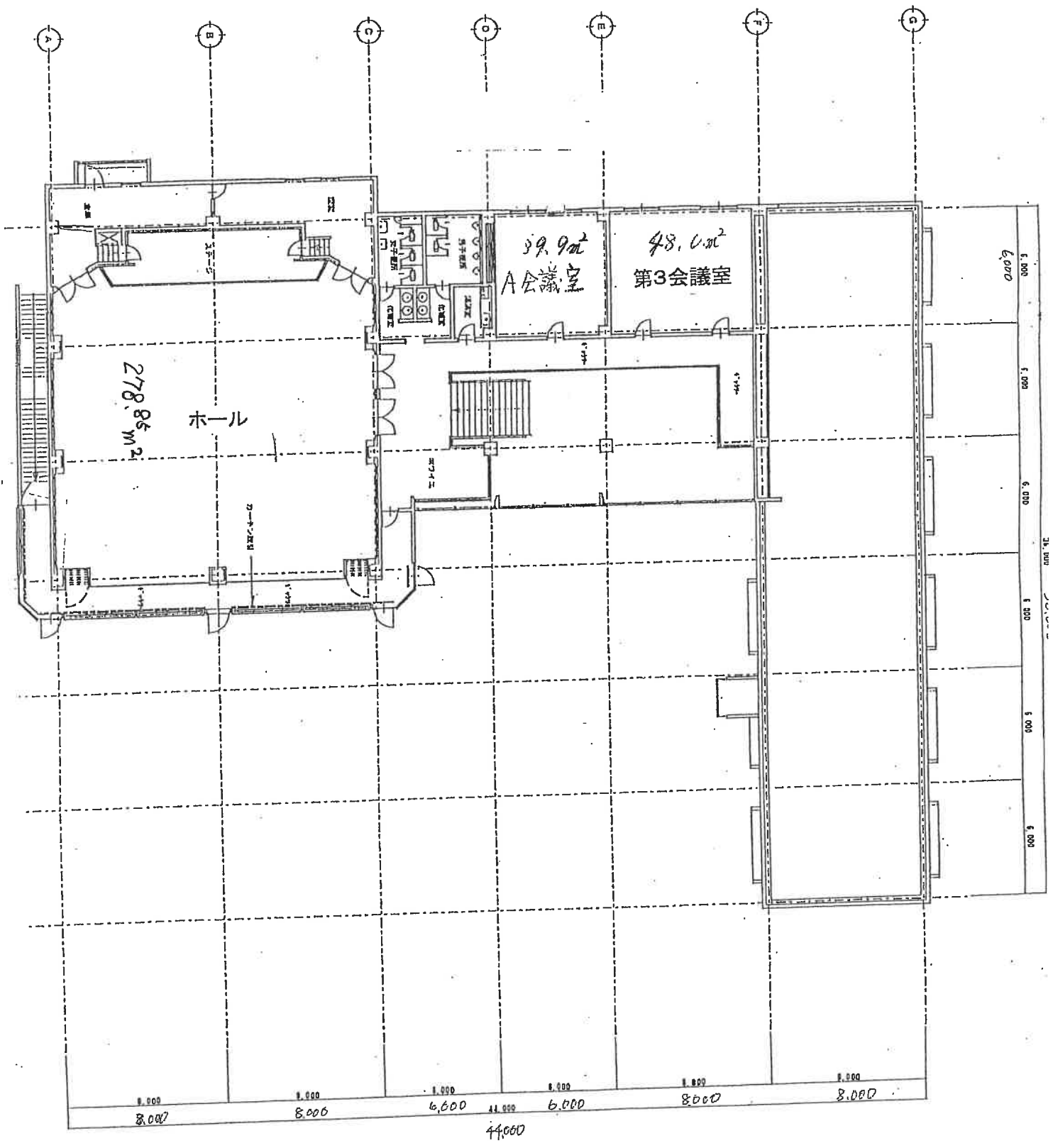
当初の機能	広さ等㎡	使用状態	使用料	用途	センターの要望
敷地全体	10103.00	企業交流プラザ		記念庭園、会館庭園、駐車場	
企業交流プラザ	1537.30	鉄筋コンクリート、2階建、昭和49年3月建設(49年経過、旧耐震基準建築物)、工業専用地域			
大ホール(180人規模)	278.85	使用可	有償		必要(100人規模)
第1会議室	15.44	使用中	無償	理事会等役員協議、来客応接	必要(事務室と一体)
第2会議室	—	使用不可		物置	
第3会議室	48.0	使用可	有償		必要
会議室A	39.9	使用可	有償		必要
会議室B	21.7	使用中	有償		
会議室C	18.4	使用中	有償	京都信用保証協会と契約(～R6.3)	
会議室D	24.7	使用中	有償		
展示ホール・廊下(旧食堂入居)	約100	使用中	有償		
行政資料展示室		展示中	無償		
記念庭園及び会館庭園		現存	無償		
駐車場(表70台、裏30台)		使用可	無償		必要(100台程度及び事務局分)

## 福知山市企業交流プラザの活用状況等

駐車場 (表 70 台、裏 30 台)		使用可	無償		必要 (100 台程度及び事務局分)
事務室	56. 23	使用中	無償	専務理事、事務局用	必要
事務室 (旧京都銀行入居)	75.34 m <sup>2</sup>	使用可	有償	日新公民館等と契約 (~R6.3)	
その他					必要 <ul style="list-style-type: none"> <li>・トイレ (男女、多目的)</li> <li>・エントランス (展示・配架物)</li> <li>・書庫 (資料、重要文書等)</li> </ul>
新規	防災拠点				必要 災害対策協議・備蓄品倉庫の拠点

# 館内案内図





福知山市企業交流プラザ 2F