

異常の発生サインを発見されたときは連絡をお願いします

下水道のマンホールポンプに故障や異常が発生した場合、マンホールポンプ操作盤上部の回転灯(黄色)が点灯します。(下の写真参照)点灯を発見されたときは、お手数をおかけしますが、下記の番号まで連絡をお願いします。



電話番号：0120-398-765 (24時間対応・通話料無料)

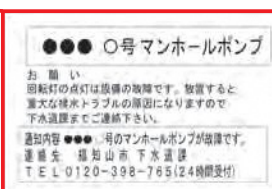
※電話の際にはマンホールポンプ名をお知らせください。
※携帯電話からでも通話可能です。

回転灯ってどこにあるの？

マンホールポンプ操作盤の上部にあります。異常があれば黄色く光ります。

マンホールポンプ名はどこで確認するの？

マンホールポンプ操作盤の前面にパネルがついています。こちらで電話番号を確認することが出来ます。



ちなみに...

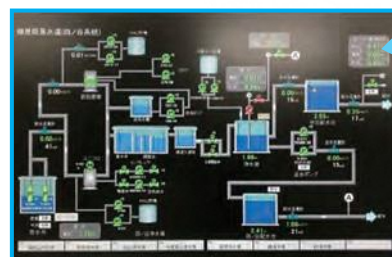
市内に設置のマンホールポンプは約670か所あります。

マンホールポンプって？

下水道用マンホール内に水中ポンプを設置し、各ご家庭及び事業所などから排出される下水を処理場まで送水する施設です。

より安心・安全な水道水をお届けするために

水道法では1日1回水道水の「濁り」、「色」、「残留塩素濃度(消毒効果)」の水質測定が義務付けられています。※水質測定所未整備の浄水場エリアでは、現在、人により測定を行っています。水道水の安心・安全性を高めるため、すべての浄水場エリアに水質測定所を設置する事業を令和2年度から令和5年度までの4か年計画で実施しています。



▲監視画面



▲上下水道部庁舎。24時間365日監視員が常駐しています

「濁り」「色」「残留塩素濃度」を自動的に測定し、上下水道部庁舎にデータ送信します。



▲田ノ谷浄水場系統水質測定所(細見谷ふれあいパーク敷地内)



▲扉を開けた様子
左側：電源、通信設備
右側：水質測定器

※水質測定所って？

皆さまのお宅に届けられる水道水の「濁り」、「色」、「残留塩素濃度(消毒効果)」を24時間連続測定し、上下水道部庁舎でリアルタイムに監視するため、データを送る装置を設置した施設です。

新生活をスタートするみなさまへ

水道開閉栓手続きはお済みですか？

上下水道の利用を開始(契約開始・開栓)、又は中止(契約終了・閉栓)する場合は次のどちらかによる手続きが必要です。



WEBの場合

福知山市上下水道部のホームページから「福知山市上下水道部 開閉栓」で検索し、申込フォームに必要事項を入力して申請してください。(右記のQRコードからもアクセスできます。)



書面の場合

水道開閉栓の申込用紙は福知山市役所市民課・各支所、上下水道お客様センターの各窓口にあります。必要事項を記入のうえ各窓口へ提出いただくか、上下水道お客様センターへ FAX または郵送してください。

郵送先：〒620-0876 福知山市字堀(水内)945(福知山市上下水道部内)お客様センター宛
F A X : 0773-22-6500

手続きはお早めに!

開閉栓希望日の3営業日前までに手続きしてください。営業日とは、月曜から金曜までの平日(午前8時30分から午後5時15分まで)で、土・日・祝日や年末年始(12月29日から1月3日まで)を除きます。土・日・祝日や年末年始、平日の営業終了時間後(17時15分以降)に申し込まれた場合の受付日は翌営業日となります。

貯水槽水道(受水槽)の維持管理について

貯水槽水道には、簡易専用水道(受水槽の有効容量が10m³を超えるもの)と小規模貯水槽水道(受水槽の有効容量が10m³以下のもの)の2種類があります。

安心・安全に水道水を利用いただくために、それぞれに適正な維持管理をお願いします。

- ①簡易専用水道は、水道法及び同施行規則により毎年1回以上、定期的に清掃実施及び定期検査(水質検査等)を受けてください。
- ②小規模貯水槽水道は、福知山市水道事業給水条例により毎年1回、定期的に清掃実施及び水質検査を受けるよう努めてください。

農業集落排水施設事業に地方公営企業法を適用します

令和5年4月1日から農業集落排水施設事業に地方公営企業法を適用し、公共下水道事業や特定環境保全公共下水道事業とあわせて下水道事業会計となります。なお、地方公営企業法の適用による料金の変更や手続き等はありません。

水道事業運営のパートナー

市民の皆さまに安心・安全な水道を安定的にご提供するため、一丸となって取り組んでおります。

メタウォーター・メタウォーターサービス・フューチャーイン 共同企業体
福知山市上下水道お客様センター
福知山市字堀(水内)945(福知山市上下水道部内)

天然ガスで安全・安心・快適を提案し、環境に貢献する会社

福知山都市ガス株式会社 エネファーム

ガスで発電! ガスで節電!
停電時も安心! 最長8日間発電・給湯
ガスとセットで電気料金もお得に!

福知山市末広町1丁目1番1号
電話:0773-24-1500 FAX:0773-24-2525



お問い合わせ先 福知山市上下水道部

■ 経営総務課 0773-22-6503 ■ 水道課 0773-22-6502 ■ 下水道課 0773-23-2085 ■ FAX 0773-22-6555
水道・下水道事業についてのご意見やご要望をお待ちしています。 Eメール: w-soumu@city.fukuchiyama.jp



令和5年2月

No.32

未来の水環境のために
Think our water

ふくち上下水道だより

Fukuchiyama city public Water and Sewage corporation

最終沈殿池を見て歩く施設見学会参加者
【福知山終末処理場】

下水道施設見学会

下水道施設見学会は当初8月6日（土）に福知山終末処理場にて開催を予定しておりましたが、新型コロナウイルス感染拡大状況をふまえ延期し、11月26日(土)に開催しました。参加者は家庭やお店などから集まる排水が、この処理場できれいな水になる仕組みを学びました。



最終沈殿池を見て歩く

14個の池が並んでおり、1つ1つの大きさは幅4メートル、深さ3メートル、長さ50メートルもあります。エアレーションタンクから流れてきた水を汚泥とキレイな水に分ける池です。微生物は汚泥として沈殿し、キレイな上澄み水は消毒して川に放流します。



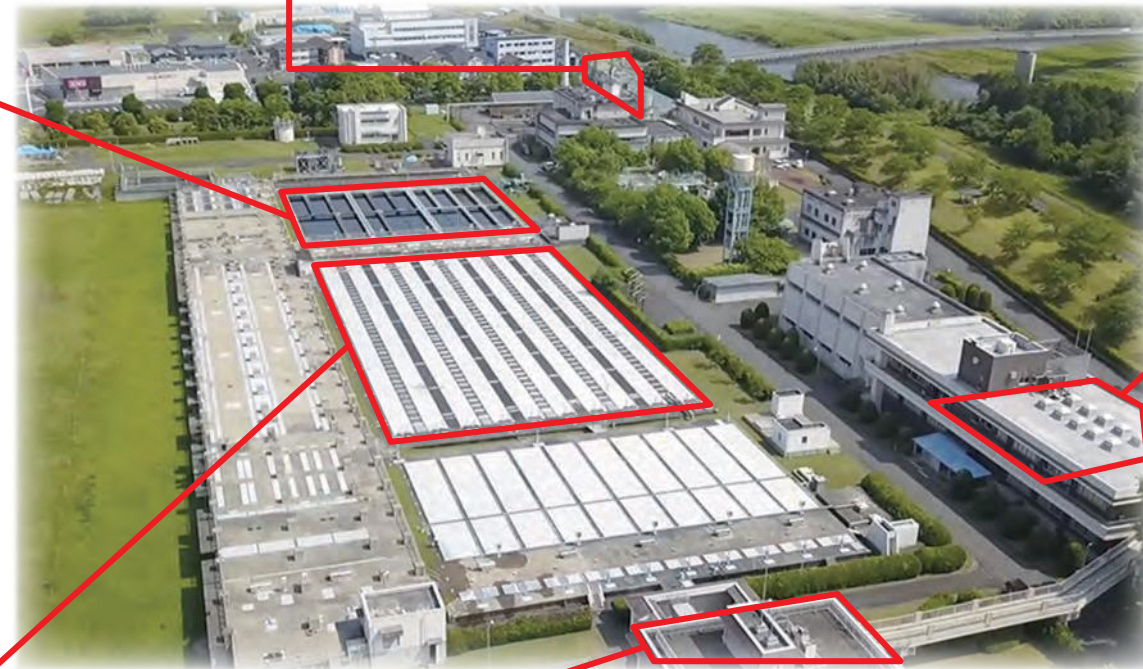
顕微鏡でエアレーションタンクの中の微生物を観察

エアレーションタンクとはバクテリアやゾウリムシ、アメーバなどの微生物の集まり(活性汚泥)を利用して水をキレイにする施設です。ここでは顕微鏡でアメーバなどの微生物を観察しました。



汚泥を焼却する施設を見学

最初沈殿池と最終沈殿池で沈殿した汚泥を脱水後に焼却する施設です。焼却され残った灰は埋め立て処分場に運搬されます。



水がキレイになる仕組みを勉強

福知山終末処理場(下水処理場)ってどんなところなの？どうやって水をキレイにするの？など処理場の働きを勉強しました。

当日のタイムスケジュール

- 9:30 オリエンテーション
- 9:40 座学
- 10:10 微生物観察、パネル展示
- 10:30 水処理施設
- 10:50 汚泥処理施設
- 11:15 監視室・水質試験室
- 11:40 下水道クイズ
- 12:00 終了



24時間体制で処理場の運転を見守る中央監視室を見学

処理場は24時間運転しています。職員が24時間体制で施設の監視をしている場所を見学しました。

参加いただいた皆様の声

- ・とにかくでっかい！広い！
- ・顕微鏡でくまむしが見れて嬉しかった。
- ・分かりやすく一つ一つの施設を説明してくださって、水がきれいになる仕組みが分かりました。
- ・汚泥の沈殿や微生物の観察等、見て体験できるところがすごく良かった。
- ・普段は入ることのできない施設に入れて良かった。
- ・地下もあって初めての経験ができてよかったです。
- ・働く職員さんのチームワークがかっこよかった。
- ・面白かったからまたしてほしい。また来たい。

福知山市上下水道部では、毎年夏休みに施設見学会を開催しています。ご興味のある方はぜひ参加してみてください。

上下水道お客様センター ってなにをするところ？

上下水道部庁舎1階で上下水道にかかる窓口・営業業務を担当している上下水道お客様センターの仕事を紹介します。



料金業務



- ・上下水道料金等納入通知書の発行、再発行
- ・料金等の受領及び領収証の発行

受付・審査業務



- ・開閉栓届や給・排水工事申込書の受付・審査
- ・漏水減免申請書の受付、審査

問い合わせ対応



- ・窓口や電話での上下水道にかかる問い合わせの対応や上下水道部への取り次ぎ

水道メーター・検針業務

- ・水道メーターの出庫及び返納、在庫管理
- ・奇数月区と偶数月区の隔月検針



▲水道メーター ▲検針用タブレット

滞納整理業務

- ・督促状や催告書、給水停止予告書の発行、給水停止

営業日は月曜日から金曜日までの平日で、土・日・祝日や年末年始（12月29日から1月3日）を除きます。
営業時間は、午前8時30分から午後5時15分です。