

2021
April

4

No.1099

広報

このまちを、もっと好きになる

ふくちやま

Fukuchiyama City Public Relations

いがいと!

福知山



「麒麟のいる街」イラスト：この史代さん
(関連記事は8ページへ)

Contents

特集

想いのカタチ — お城とみんなの物語 —

福知山のイメージイラストを依頼しました

この史代さん「麒麟のいる街」を公開

受ける前に知っておきたい

新型コロナウイルスワクチン接種 Q&A

特集

想いのカタチ

— お城とみんなの物語 —

3月6日(土)、福知山城天守閣の年度来館者数が過去最高を超えました。

これまでの年度最高入館者数は令和元年度の10万1238人。今年度はコロナ禍で休館・入館制限もありましたが、それでも多くの来館者が訪れました。

たくさんの人々の想いが詰まった福知山城が光を浴び、それぞれに喜びを感じた人も多かったのではないのでしょうか。



明智光秀が築いた「福知山城」

福知山のシンボル「福知山城」は、天正7年（1579）、丹波を攻略した明智光秀が築城したとされています。

もともとは由良川に向かって突き出した見晴らしの良い丘陵上に築かれた砦で、「横山城」と呼ばれていました。その立地に着目した光秀は、丹波の拠点のひとつとして横山城を近世城郭へと改築し、「福知山城」と改めたのです。

光秀は城だけでなく、周辺に城下町を整備しました。由良川の遊水地だった場所に治水工事を施し、経済政策とともに城下町の基礎を築いたとされています。

江戸時代は福知山藩主の居城に

福知山城が今のようになつたのは、江戸時代の慶長5年（1600）に福知山藩主となつた有馬豊氏ありまたよしのぶの時代と考えられています。

明治維新までは朽木氏が、約200年間に渡り福知山藩主として治め、城下町も発展していきました。

そして明治に入り、廃城令により、福知山城は石垣と一部を除いて大部分を失いました。

再建の原動力は市民の寄附

天守閣が再び姿を見せたのは、約100年後の昭和61年（1986）。江戸時代の絵図などをもとにした、三層四階の天守閣が復元されました。約8億円もの総工費のうち半分以上が市民からの寄附でした。

瓦一枚運動と呼ばれたこの寄附運動の結果はもちろん、再建計画そのものが、「まちのシンボルを再び」と願う当時の市民の働きかけがきっかけとなって実現したものです。

福知山城はまさに、市民の想いが形になったお城なのです。

福知山城は挑戦のシンボルに

昨年、明智光秀を主人公とした大河ドラマが始まるも、コロナ禍により緊急事態宣言が全国に発出され、地域のイベントも軒並み中止に。まちが注目を浴びるはずの一年に暗雲が立ち込めました。

そんな状況にあっても、再生可能エネルギー使用100%に切り替えたり、民間団体がデジタルアートイベントを実施したりするなど、新しい挑戦が大きな話題となりました。

福知山城は、挑戦のシンボルとして、輝き出しています。

専門家に聞く 福知山城の見方



福知山城公式サイト
ではさらに詳しく
掲載しています。



福知山城の特徴やまちなみから読み解く明智光秀のビジョンや、当時の福知山城の姿を、城郭考古学者・千田嘉博さん、『ブラタモリ』などで知られる梅林秀行さん、城郭模型作家・島充さんに聞いてみました。

福知山城には、光秀の政治力が現れている



城郭考古学者
千田嘉博さん
奈良大学文学部教授。日本と世界の城を研究。歴史ドラマの城郭考証なども行う。

なぜ光秀は福知山に城を築いたのか。それは戦いに勝ったその先を見ていたからだと思えます。福知山を北近畿の要衝にするというビジョンが光秀にはあった。城下と一体になった平山城を築いて人と物を福知山に集め、地域の中心を生み出す大切さを見抜いていたのでしょう。福知山城の見どころは石垣。自然石をそのまま積み上げた野面積みを見ると、戦国時代に遡るものだとわかります。天正時代の石垣が良好な状態で現存するのはここだけ。学術的な価値はとも高い。駅から近く、すぐに登れることも特徴。訪れたら、城と町が一体化していることに感動します。光秀が領民と一体となったまちづくりを行っていたこと、そして、その精神が今も受け継がれていることが分かります。

重要なのは、光秀がまちの始祖として祀られていること



京都高低差研究会 崖長
梅林秀行さん
地面の高低差など様々な視点から風景を読み解く。NHK『ブラタモリ』など多数出演。

福知山の特徴は、ヒト、モノ、カネ、情報を掌握しやすい、流通重視の都市であること。由良川など水流が集まる立地は、水害が頻発する環境でもあります。しかし福知山などの各地の近世城下町は、水害などの環境リスクを上回る利点を水運ネットワーク機能に求めたのでしょうか。環境リスクが高い土地に、中世都市とは異なる原理で建設された、新時代のニュータウンだったと言えます。福知山の城下町は、おそらく豊臣秀吉の時代以降に建設されたと考えられます。まちづくりへの光秀の関与は不明と言わざるを得ません。しかし重要な点は、まちの始祖神として光秀が祀られたという経緯です。江戸時代中期に、福知山の住民が光秀を神として祀り、自分たちのアイデンティティの源としての光秀像を育んでいったのです。

福知山城の再建天守は、ほぼ史実通り？



城郭・古建築模型作家
島充さん
日本の城郭や古建築模型を専門に、展示、メディア向け、鑑賞の模型などを手掛ける。

福知山城天守閣の再建当時、古写真の資料がなく、あまりにも城郭建築の常識から外れていたため復元に疑問の声も出ていました。昨年、オークションサイトで発見した、明治時代のものと考えられる古写真には、今とほぼ同じ形の福知山城が写っています。見つけた時には、興奮して身体が震えました。光秀が創建した天守と今の天守閣は大枠において間違いはなく、故藤岡通夫博士が設計した復元天守閣は再評価されるべきです。福知山城の姿は、東西南北、どこから見ても形が違い、左右非対称。西、東側から大きく見え、北、南側からだとも細長い屋形舟のよう。東西からの景観を意識していたと考えられます。常識にとらわれない複雑でユニークなデザインは唯一無二だと思えます。



昨年10月、一般社団法人福知山青年会議所などが主体となって開催されたデジタルアートイベント「福知山イル未来と2020」では、本丸広場や石垣などにプロジェクションマッピングが施され、市内外で大きな話題を呼びました。

FOCUS

大河ドラマを経て 光秀と福知山のイメージが向上

2月、明智光秀のイメージや好感度、ゆかりのまち福知山の認知について、東京・大阪在住の20〜70代千人にオンラインでイメージ調査を実施しました。経年変化を把握するため、同様の調査を平成30年11月、令和元年12月に実施しており、今回が最終回。

明智光秀のイメージ 「裏切者」が減少「良君」が増加

光秀のイメージを聞く設問では、「裏切者」が35・1%から25・1%に減少。一方で「良君」は12・5%から22・3%に増加し、大河ドラマを通して光秀のイメージが向上したことが分かりました。

「光秀ゆかりの福知山」 認知度が向上

本市が光秀ゆかりのまちと知っている設問では「知っている」が19・3%（前回11・6%）、「見聞きしたような気がする」が30・8%（前回23・1%）で、半数以上から光秀ゆかりのまちだと認識されるように。特に大河ドラマ視聴者では「知っている」「見聞きしたような気がする」が合計76%でした。

大河ドラマ館が設置されたまちで、どの市が光秀ゆかりのまちとしての印象を持たれているかについては、本市は岐阜市に次ぐ2位。大阪在住者に限定すれば1位で、大津市や亀岡市を上回る結果となりました。

福知山と言えば… 明智光秀ゆかりのまちが増加

本市のイメージを聞く設問では、「福知山脱線事故」が41・8%から34・4%へと減少。「光秀ゆかりのまち」が15・8%から24・9%と増加し、大河ドラマを観た人に限定すれば、47・3%でした。ドラマ本編に福知山の名前は登場しなかったものの、紀行での紹介や継続的なPR活動を通して、光秀ゆかりのまちとして認知を広めることができたと考えられます。



詳しい結果は
こちらから
見られます。

再生 REBUILDING

- 城建築工事に関わった。
- 天守閣からこんなにも福知山が見えるんだ！と驚きました。
- 引越してはじめて福知山に来た時お城があるのを知りました。何度も9号線を通ったことがあり、なかったはずのお城が建っていたのでびっくり。市民の皆さんの力で建てられたのは良いこと。
- 大勢の市民の方が再建に向け努力されたことが一番素晴らしいと思います。
- 瓦1枚運動で1枚分寄附したので、毎度「あの瓦かな」と楽しみに登城しています。



昭和60年ごろの、天守閣再建中の福知山城の様子



瓦一枚運動
エピソード
募集中！

- 瓦1枚の寄附がうれいす。完成した時の喜びを忘れません。
- 天守から見た福知山の眺めは最高でした。
- お城も以前に比べ美しくなったと思う。以前のお城を思い出すことでもあります。
- 再建されて間もない頃、石垣や井戸の説明会に参加した。
- 子どもの頃は、アサヒさんとして親しんでたけど立派なお城が建てられ、観光地にもなり誇らしい。

蔵にあった不思議な置物

子どもの頃、家の蔵に不思議な木の彫り物のような物が置いてありました。それは蔵の2階へ上る階段の途中にでんと置かれたままになっており、家族のだれも話題にすることはありませんでした。

ある日、その彫り物は福知山城再建とともに我が家から姿を消しました。「あれは縣魚(けがよ)というもので屋根に取り付ける飾りの様なものである」と後日父から聞かされました。お城を取り壊す際に当時役人をしていた私の曾祖父が自宅に持ち帰り保管していたようです。「これがあったからお城の屋根の角度がわかったんや」という父の言葉に、100年以上たって光を浴びた我が家の「不思議くん」をすごく誇らしく思ったものでした。

思い出 MEMORY



昭和44年の福知山城跡の様子

- 50年以上前の小学校の遠足で、荷物を置いた石が墓石に見えてギョツとした。
- 子どもの頃、お祭りがある度に連れて行ってもらった。
- 親は「アサヒさん」と呼んでいた。
- 福知山城でキキョウの苗をもらいました。大切に育てています。
- 若い頃、職場で毎年桜の花見を楽しみました。
- 子どもの頃のお花見、夜の人出はすごかったです。コロナ前まで花見に来ていました。また、楽しみたいです。
- ピンクリボンのライトアップが初めて行われた時、色が濃すぎて城が燃えていると通報があったと聞いた。実際に濃かった。
- 昭和28年の水害時にお城にあった櫓に避難し、一夜を過ごしました。
- 新聞記者としてお城を特集した。
- 花見と酒とけんかのアサヒさん。
- 井戸に財宝が隠してあると子どもの頃聞いて、本当？と思った。

- 高校生の頃、お城から花火を見た。
- 大阪の孫2人と登った時、鎧かぶとを身につけて記念写真を撮りました。
- 良い思い出になりました。
- 同級会で写真を撮った。
- 子どもの頃、父に連れられて行きお城が好きになりました。
- 春、桜がきれい。今は亡き両親と桜を見に行きました。
- 学生時代、初デートの場所でした。
- 昭和28年の水害で人々が堤防を通ってお城に避難し、広場が人の山の様でした。
- 高校時代に文化祭でお城の25分の1の模型を作った。
- 元旦にご来光を見に登っています。
- 親と弁当を持って、よく花見に登ったものです。
- 子どもの頃は兄妹家族でわいわい花見をした。
- プロジェクションマッピングは感動しました。時代の変化を感じました。



昭和29年の福知山城でのお花見



福知山城とみんなの物語

広報ふくちやま1月号で実施したアンケートで寄せられた、みなさんと福知山城のエピソードを紹介します。

- 光秀さんでさらに有名になり、遠方の知人からテレビで福知山城を観たと嬉しい知らせが多くなった。子どもも大人も楽しめる城です。
- 天守閣からの眺めも最高！
- 天気予報でお城が出ると誇りに思う。
- 福知山の誇りの城！プロジェクトの最高峰！
- 私が小学生の頃の福知山城は閑散としていたのに、1年前に子どもと登った時はたくさんの人でぎわっていた。テレビの影響は絶大。
- 大河ドラマ前と現在とのギャップがすごいと思う。
- 大河ドラマが始まってから、福知山城を他府県の友人に自慢することができた。
- 仕事で関わる市外からのお客様と一緒にお城に上がりました。城好きの方が格好良いと褒めてくれました。
- お城でのイベントが増えてきたので、お城に行く回数が増えた。

誇り PRIDE

市民の想いがお城に！ 福知山城再建物語

最初に再建の話が浮かび上がったのは、昭和45年。市民からの多額の寄附があり、計画がスタート。昭和48年には、東京工業大学名誉教授故藤原通夫博士により基本設計図が完成したものの、オイルショックで建設資金が高騰し、断念しました。

再建の原動力、瓦一枚運動

計画が動き出したのはそれから約10年後。昭和59年から「瓦一枚運動」と呼ばれる寄附運動がスタート。一口3千円の寄附で、天守閣の瓦に名前が記載されるというもので、最終的に約8千人から、目標の4億円を超える5・1億円の寄附が集まりました。総工費は約8・1億円なので、半分以上。まさに市民の力で建てられたお城と言えます。今で言うクラウドファンディングが、この時すでに福知山で行われていたのです。



▲福知山城再建募金趣意書



いかに!

知られざる明智光秀のおはなし

vol.24



イラスト: こうの史代

「御霊神社」と「明智光秀家中軍法」

明智光秀の死後100年ほど経過した宝暦2年(1705)、当時の福知山が見舞われた数多の災害は、善政を敷いた光秀公への恩を忘れた祟りと考え、これを鎮めるために光秀公を祭神とする「御霊神社」が創建されました。

御霊神社は光秀公ゆかりの神社であることから明智光秀が発給した古文書などが伝わっています。18か条からなる「家中軍法」は、信長配下の武将で唯一の整備された軍法書として、当時の軍役の実態や検地による石高把握の採用事例として評価されています。1~7条は戦場での行動と秩序を定め、8~18条では軍役負担の基準を示しています。光秀はこの奥書に自身の境遇を「瓦礫沈淪之輩」(非常に落ちぶれた境遇)と評し、そんな自分が主君より莫大な人数を預けられたからには粉骨し働かねばならないと記しています。出された日付は、天正9年(1581年)6月2日。これは翌年6月2日の「本能寺の変」の

ちょうど1年前であり、「本能寺の変」に至る光秀の心情を図るうえでも非常に興味深いものです。

明智光秀の福知山支配は短期間でしたが、その功績は永く福知山の民衆に語り継がれました。大河ドラマ放送をひとつの契機とし、戦国武将明智光秀が福知山のまちづくりのシンボルとして、これからも語り継がれていくことでしょう。



御霊神社

参考文献

『福知山の治水とまちづくり』
『明智光秀の生涯と丹波 福知山』

問文化・スポーツ振興課(TEL24-7033・FAX23-6537)

「いかに!知られざる明智光秀のおはなし」は今月で終了します。

福知山城は、想いのカタチ

明智光秀は、何もなかったこの場所に
まちを作ろうと挑戦しました。

そのまちを発展させようと、
まちづくりに挑んだ人々、
そして、それを応援し支えた人々がいました。

時代の流れの中で形を失っていた福知山城は、
「まちのシンボルをもう一度」と願う挑戦と、
それを応援した人々の想いの力で、
約35年前、その姿を取り戻しました。

光秀の時代から続く私たちのマインドが、
このまちを動かす、
そして、今日の福知山があります。

福知山城は、
まちづくりへの挑戦心のシンボル。

この先、このまちをもっと輝かせるのは、
今を、そしてこれからの未来を生きる私たちの挑戦心。

住みたいまちをつくるために、
そして、次の世代に繋いでいくために。

このまちの誇りは、
私たち一人ひとりが築いていく。



市内在住の漫画家 こうの史代さんが福知山を描いたイラスト『麒麟のいる街』公開

今月号の表紙は、『この世界の片隅に』などで知られる漫画家・こうの史代さんが福知山の街並みを描いた『麒麟のいる街』。本市が福知山城公式サイトのために依頼しました。



Message

重なる山影、歴史ある街並み、深い霧、澄んだ川。瀬戸内に育ったわたしは、福知山で珍しいものにもいくつも出逢いました。なかでも面白いのは、人々の気質です。

お国柄には、その地ゆかりの偉人が大きく影響するようになります。子どもの頃から親しむうちに、知らず知らず人生のお手本にするのでしょうか。福知山のスターは、明智光秀と酒呑童子。いずれも悪役です。体面よりも、こうと決めたらやり抜く我慢強さ、また、物事にはいつも別の視点があり、周りではなく自分のものさしで判断することの尊さを、福知山の人は教えてくれます。

わたしも、そんなふうに見つめてゆきたいと思います。



▲こうの史代さんの手書きのメッセージ

福知山城 築城400年で初 公式サイトを開設



福知山城の公式サイトを新たに作成し、2月7日に公開しました。明智光秀が築いた福知山城の歴史や見どころを専門家が解説するページや、瓦一枚運動に参加した市民のみなさんから集まったエピソードなどを掲載しています。

制作費にはクラウドファンディング「明智光秀×福知山サポーター」で集まった寄附金を活用しています。



まちづくりへの挑戦心 光秀マインドを動画に



動画では、「光秀=裏切り者」といった世間でのイメージと異なる福知山での評価を市民の声とともに紹介。また、明治時代の廃城令によって石垣と一部の遺構だけになった福知山城を再建へと導いた市民運動「昭和の瓦一枚運動」を、当時の新聞記事などを用いて振り返っています。なにもない場所にまちを拓いたという光秀の挑戦心“光秀マインド”をテーマに、クリス・ペプラーさんが語ります。ぜひご覧ください。



NEXT 産業創造塾

開催日 4月29日(祝・木)

日本全国で活躍する起業家が順次集結!します。この機会に、起業(挑戦)マインドを学びませんか?

問産業観光課(TEL24-7075・FAX23-6537)(詳細はホームページ、SNSなどで案内します)

光秀マインドで未来を拓こう

起業家から学ぶ「NEXTふくちやま産業創造事業」



京都広報賞で初の4部門同時受賞 広報ふくちやまが4部門で府内1位に

毎年開催される京都広報賞で、広報ふくちやまが4部門で府内1位となりました。広報紙の部では10月号が、一枚写真の部では9月号2ページが、組み写真の部では10月号6-7ページが知事賞を受賞しました。知事賞作品は全国コンクールに推薦されます。また、10月号は、府民のオンライン審査で1位にあたる「府民賞」も受賞しました。

審査員は「全体を通してストレスなく読み通せ、大変読みやすい。市民を巻き込み、メディアをミックスさせながら発信拡大する工夫は秀逸」と講評しました。

問 秘書広報課 (TEL)24-7000・(FAX)24-7023)



▶9月号2ページの写真は、「まさに奇跡を捉えた一枚」と講評されました。

▶10月号6-7ページは、福知山公立大学生がカメラでまちの魅力を探す一日を表現。表紙には取材中に彼らが撮った写真を採用。審査員からは「表紙との連動も素晴らしい」と講評を受けました。



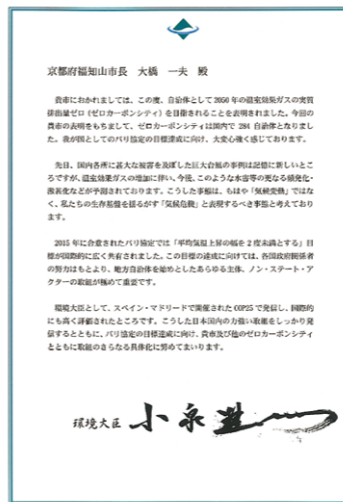
▶10月号表紙

猛暑や豪雨災害など、地球温暖化が原因とされる気候変動の影響が深刻になっています。温室効果ガスの増加により、今後、水害などがさらに頻発化・激甚化する予測されています。

2月26日、市議会の新年度予算発表時に、本市で、2050年までにCO₂排出量実質ゼロとする「ゼロカーボンシティ」を目指す取り組みを表明しました。(エネルギー・環境戦略課)

CO₂排出実質ゼロとは

2015年に合意されたパリ協定では、「平均気温上昇の幅を2℃未満にする」という目標が共有されました。この目標を達成するためには、2050年までにCO₂排出量を実質ゼロにする必要があることが示されています。



▶本市のゼロカーボンシティ表明を受けて、小泉進次郎環境大臣からのメッセージ

2050年までに温室効果ガス排出実質ゼロへ ゼロカーボンシティを表明

住み続けられるまちを目指して

すでに本市では、市役所庁舎や小中学校、福知山城天守閣などの公共施設で、令和2年4月から順次、再生可能エネルギー由来の電気(CO₂排出量実質ゼロの電力)に切り替えています。また、市役所窓口のボールペンを3月18日から環境配慮型のものに変更しています。今後も、関係機関と連携し、市内の再生可能エネルギーの普及拡大、エネルギーの地産地消、地域の課題解決、気候変動対策に取り組みながら、「住み続けられるまち」を目指します。



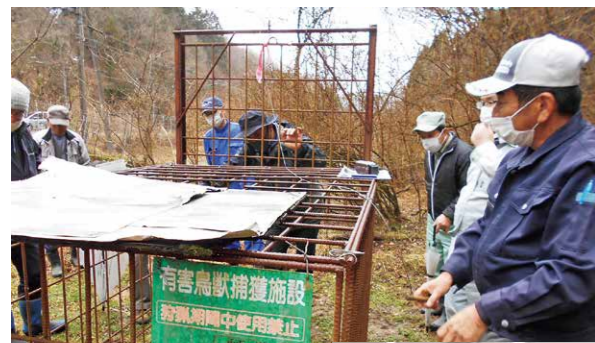
▲市役所窓口には設置しているボールペン。従来のボールペンより石油由来プラスチックの使用量を大きく削減した、石灰石から生まれた新素材LIMEXを使用しています。

本市では、有害鳥獣に悩む農区の中からモデルとなる地区を選定し、獣害対策に先進的な知見のある兵庫県立大学の指導を受けながら、対策と被害軽減を図っていくスマートシティ推進事業(有害鳥獣捕獲)を進めています。

モデル農区の川合地域農場づくり協議会、直見中宮農組合の2地域で、兵庫県立大学兵庫県森林動物研究センターの山端直人教授の指導のもと、今後の取り組みに関する話し合いを実施しました。

具体的には、3月13日(土)に、川合地域農場づくり協議会で、獣害に強い集落モデル育成の説明をした後、地域の皆さんと現地確認を行いました。また、地域の実情と課題を話し合い、獣害対策において「地域でできること」「市で進めること」などを共有しました。

3月23日(火)には、直見中宮農組合でも同様に開催しました。



(写真上・左) 三和町川合地区で行われた話し合いと現地確認の様子



獣害対策 データやICTを活用した獣害対策へ

- ◆ スマートシティ推進事業(有害鳥獣捕獲)では、今後次のような事業展開を計画しています。
- ◆ モデル農区でのICT捕獲檻の設置
- ◆ 市内の有害鳥獣生息状況や被害状況・捕獲状況など様々なデータを可視化するシステムの構築と周辺地域への水平展開
- ◆ シカやイノシシの生息密度推定調査など

福知山市SDGsパートナー一覧 (令和3年3月18日認定分)

- 《登録認定SDGsパートナー団体 10団体》
- ・福知山成美高等学校
 - ・特定非営利活動法人おひさまと風の子サロン
 - ・FLOOP ・サケのふるさと由良川を守る会
 - ・ふくちやまCAP
 - ・福知山再生可能エネルギー市民研究会 (FSK)
 - ・福知山市市民憲章推進協議会
 - ・福知山市商工会 ・福知山建設業協会
 - ・福知山建築工業協同組合
- 《登録認定SDGsパートナー企業 4社》
- ・エスペック株式会社福知山工場
 - ・有限会社山城屋茶舗
 - ・合同会社ちきり屋 ・株式会社小林ふあ〜む

福知山市SDGsパートナー団体・企業 随時募集中

福知山SDGsパートナー認定式を開催

世界各国が2030年に向けて合意した共通目標SDGs(持続可能な開発目標)は、行政と企業、地域が協力して取り組まなければ実現できません。本市では、ともにSDGsに取り組むことを宣言するパートナー団体や企業を募集し、応募のあった10団体4社を福知山SDGsパートナーとして認定しています。



3月18日(土)に福知山城で行った最初の認定式には、福知山成美高校生徒会長の平田恋奈さん、生徒会書記の吉田雄哉さんとエスペック株式会社福知山工場工場長の村上精一さんが出席しました。

福知山に57年ぶりの聖火がくる！ 東京2020オリンピック聖火リレー

とき **5月25日(火)**

走行時間 15時13分～15時46分(予定)

東京2020オリンピックの聖火ランナーが各地を走る「東京2020オリンピック聖火リレー」。本市では福知山市役所～広小路通り～福知山駅前～福知山市役所がコースになります。当日は周辺道路の交通規制がありますので、ご協力をお願いします。

観覧と感染症対策について

- ・聖火リレーの様子は、インターネットのライブ中継で視聴できます。
- ・現地ではスタッフの指示や誘導に従ってください。
- ・沿道での事前の場所取りはご遠慮ください。
- ・沿道で観覧する場合は、前後左右の十分な距離をとってください。過度な密集が生じた場合は、リレーを中断する場合があります。
- ・沿道ではマスクを着用し、大声は出さず、拍手での応援をお願いします。
- ・体調が悪い場合や感染が疑われる場合は、観覧を控えてください。

福知山市の聖火リレールート



交通規制のお知らせ

規制時間 14時30分頃～16時頃(予定)

周辺道路の規制については、5月中旬に各戸配布文書でお知らせします。

聖火リレー実施中は、コース及びコース周辺の道路を、約1時間30分程度、順次交通規制をします。また、聖火リレー終了まで市役所前駐車場を閉鎖します(一部エリアについては前日も閉鎖予定)。市役所にお越しの際は、伯耆丸公園駐車場をご利用ください。ご不便をおかけしますが、ご理解とご協力をお願いいたします。

2022年に開催延期!



概ね30歳以上なら、だれでも参加できる世界最大級のスポーツ祭
ワールドマスターズゲームズ2021関西

ソフト
テニス
競技

日程 2022年5月21日(土)～28日(土)

会場 三段池公園テニスコート

詳しくはWMG2021関西公式ホームページへ。[WMG2021]で検索!



近隣市では最大規模! 三段池公園のテニスコートが合計20面に

WMG2021関西などの大規模大会や、市民の皆さんのスポーツを通じた健康増進や交流の場として整備を進めていた三段池公園テニスコートの増設が完了しました。コート面数は20面で、近隣市では最大規模となります。なお、今回の増設に伴い、市民運動場庭球場(和久市)は、3月31日をもって閉鎖しました。

問文化・スポーツ振興課 (TEL 24-7092・FAX 23-6537)

あなたが写っていたら、
写真(L判)1枚を差し上げます。
秘書広報課(TEL 24-7000)まで。



2/23 空き家をお試し住宅に再生 地域が運営する初のお試し住宅が誕生

中六人部地域づくり協議会と本市が連携して進めてきた移住体験型のお試し住宅「田舎体験ハウスWびーす」の完成を記念して、地域住民へ見学会を開催しました。孫ターンで移住した堀代知さんが運営しており、「中六人部への移住のきっかけとなり、地域活性化につながれば」と話しました。



福知山城グリーンライトアップを実施 初の取り組みで自殺対策強化月間をPR

3月1日から31日まで、まちのシンボル・福知山城をグリーンにライトアップし、自殺対策強化月間をPRしました。今年初めて実施し、近畿地方のお城では初の取り組みです。グリーンは、自殺対策マーク「いのち支える」のカラーの一つで、リラックス効果や安心感などの心理的効果があるとされています。



2/21 均っさんピアノ、響け 芦田均記念館にストリートピアノ

福知山市最初の名誉市民・故芦田均さんが、中六人部小学校に寄贈したピアノが、芦田均記念館で誰でも弾けるストリートピアノとして移設されました。この日行われた記念コンサートでは、市内で音楽イベントなどを開催する演奏家の尾松仁司さん・尾松祐子さんが美しい音色を響かせていました。



3/13 三段池公園を桜の名所に 今年卒業の小学生たちが桜を植樹

三段池公園で3年目となる桜の植樹が行われました。市内の小学6年生4人が、卒業の記念にと植樹に参加しました。植えられたのは、岐阜県の郡上・桜守の会が本市に寄贈した岐阜三大桜の「荘川桜」「臥竜桜」の苗木です。このプロジェクトで植える桜は100本以上で、5年に渡って植樹されます。



「ここでも撮れた!夜の絶景!」
撮影者:びしさん



「春の日に」
撮影者:山本日出夫さん

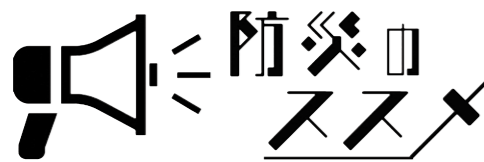


「三鬼退散」
撮影者:三浦秀樹さん

JIMOTO
へGO!

#いがいと福知山
インスタフォト
コンテスト5

2月 月間賞



避難行動要支援者名簿の提供を始めます

岡社会福祉課 (TEL 24-7088・FAX 22-6610)

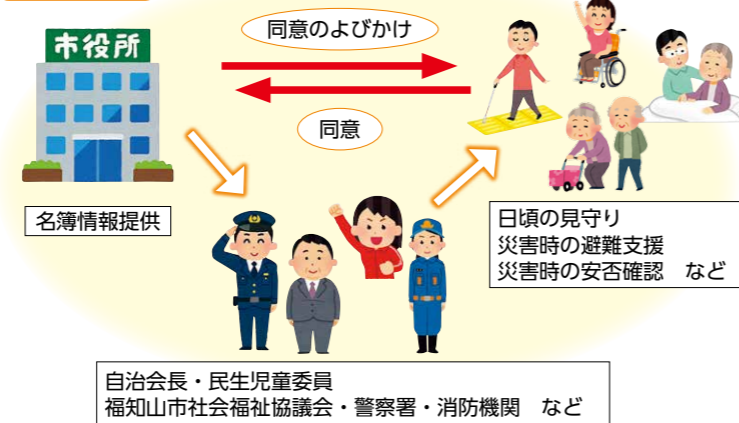
避難行動要支援者名簿とは

本市では高齢者や障害のある人などのうち、災害時に一人で避難することが困難な人の名簿（避難行動要支援者名簿）を作成しています。

令和3年度から、いざというときに備えて、個人情報に十分配慮しながら、各自治会長や民生児童委員などにこの名簿を提供します。

各自治会には、この情報をもとに、すばやく避難するための準備や日ごろの見守り・声かけなどをお願いします。災害時・緊急時には災害情報を伝達したり、安否の確認をしたり、避難場所への付き添いや介助をしたりと、避難行動の支援に活用されます。

イメージ図



だれが対象になるの？

- ・ 介護保険認定者のうち要介護3~5を受けている人
- ・ 身体障害者手帳第1種の交付を受けている人
- ・ 精神障害者保健福祉手帳1級・2級を受けている人
- ・ 療育手帳A判定を受けている人
- ・ 自力避難が困難な難病患者
- ◆上記の要件に含まれていない人（要介護1,2を受けている人、ひとり暮らしの高齢者など）も、登録することができます。また、家族による代理申請も受け付けています。詳しくは、社会福祉課までお問い合わせください。

4月16日までに確認書の返送を

対象となる皆さんには、3月初旬に同意確認書を送付しています。同意・不同意確認書に必要事項を記入し、4月16日（金）までに、同封の返信用封筒に入れて投函してください。

どんな情報が提供されるの？

提供する個人情報は、氏名・生年月日・性別・住所または居所・電話番号やその他連絡先・避難支援を必要とする理由です。

提供する前には必ず本人の同意を確認します。同意がない場合は情報を提供しません。

だれに名簿情報が提供されるの？

お住まいの地域の自治会長や民生児童委員、消防機関、警察署、福知山市社会福祉協議会、その他避難支援に関わる人に提供します。

◆支援が必ずされることを保証するものではありません。災害時には、まずは「自助」が基本となります。日ごろから食料の確保、避難の経路や方法などについて確認しておきましょう。

今月のワンポイント手話

自らや自分の大切な人の“避難のあり方”について考えませんか？

「避難の方法を考えよう」



避難

握った両手を、体の前から左上方向に動かします。



方法

下に向けた左手の甲を開いた右手で2回たたきます。



考える

右手の人差し指を右のこめかみにあてたまま手首を返します。

WITH CORONA

受ける前に知っておきたい

新型コロナウイルスワクチン接種 Q&A

Q1 予防接種とは何ですか？

A 一般に、感染症にかかると、原因となる病原体（ウイルスや細菌など）に対する免疫（抵抗力）ができます。免疫ができることで、その感染症に再びかかりにくくなったり、かかっても症状が軽くなったりするようになります。

予防接種とは、このような体の仕組みを使って病気に対する免疫をつけたり、免疫を強くしたりするために、ワクチンを注射で体内に入れることをいいます。新型コロナウイルスワクチン（ファイザー社製）は、ウイルスがヒトの細胞へ侵入するためのタンパク質を注射します。

Q2 新型コロナウイルスワクチンの効果（発症予防、持続期間）は？

A 現在、薬事承認されたファイザー社のワクチンについては効果や安全性などが確認されているところです。また、ファイザー社、アストラゼネカ社などは、ワクチンを投与していない人よりも、投与した人の方が、新型コロナウイルス感染症を発症することが少ないことが分かっています。

臨床試験や接種が始まってから時間があまり経過していないため、効果の持続期間については明らかになっていません。今後の情報が明らかになるのを待つ必要があります。

Q3 ワクチン接種を受けたくないけど強制ですか？

A 強制ではありません。自らの意思でワクチン接種を希望する人が対象です。体調に不安がある場合は、かかりつけ医へ相談してください。

Q4 副反応はありますか？

A ワクチン接種後に、因果関係がないものも含めて、接種部位の痛みや、頭痛・倦怠感・筋肉痛などの有害な事象がみられたことが発表されています。これらの症状の大部分は、接種数日以内に回復しています。また、まれにアナフィラキシー（急性アレルギー反応）が発生するとも報告されています。もし、アナフィラキシーが起きたときには、接種会場や医療機関ですぐに治療を行うことになります。

Q5 副反応が起きた場合の補償はどうなっていますか？

A 極めてまれではあるものの、ワクチン接種では、副反応による健康被害（病気になったり障害が残ったりすること）を、避けることができないことから、国による救済制度が設けられています。

救済制度では、予防接種で健康被害が生じ、医療機関での治療が必要になったり、障害が残ったりした場合に、予防接種法に基づく救済（医療費・障害年金などの給付）が受けられます。

Q6 接種するワクチンは選べますか？

A 接種を受ける時期に供給されているワクチンを接種することになります。また、複数のワクチンが供給されている場合でも、2回目の接種では、1回目に接種したワクチンと同じ種類のワクチンを接種する必要があります。

Q7 ワクチン接種後は、マスクなしでも大丈夫ですか？

A ワクチンを受けた人から他人への感染をどの程度予防できるかはまだ分かっていません。また、ワクチン接種が徐々に進んでいく段階では、すぐに多くの人が予防接種を受けられるわけではなく、ワクチンを受けた人も受けていない人も、共に社会生活を営んでいくことになります。

このため、引き続き、マスクの着用などの感染予防対策を継続していく必要があります。

新型コロナウイルスワクチン接種に関する相談・お問い合わせは、
新型コロナウイルスワクチン接種コールセンター

TEL 45-8566・FAX 45-8576

新型コロナウイルス感染症に関する最新情報や支援情報は、市ホームページの特設サイトで随時更新しています。



※ワクチンの接種券（クーポン券）の送付は、国の指示により、高齢者からとなっています。今しばらくお待ちください。

PICK UP ! 福知山駅でICOCAが使えるように

問 都市・交通課 (TEL24-7084・FAX23-6537)

福知山駅に自動改札機が導入され、3月13日(土)から、ICOCAを使用できるようになりました。

ICOCAは、きっぷの機能をICカードにプラスしたカードです。鉄道での利用はもちろん、電子マネーとして、買い物にも利用できます。

新たにICOCAが利用できるようになった駅は、福知山線(丹波大山～福知山)、山陰線(船岡～胡麻・綾部・和田山・八鹿・江原・豊岡・城崎温泉)、舞鶴線(西舞鶴・東舞鶴)、播但線(生野・竹田)です。

ICOCA エリア拡大記念式典
3月13日(土) 福知山駅



Topics 国民健康保険の手続きはお済みですか? こんな場合は14日以内に届出が必要です

- ◇ 職場の健康保険をやめたとき、被扶養者でなくなったとき
- ◇ 職場の健康保険に加入したとき、被扶養者になったとき
- ◇ 転入、転出、転居、出生、死亡など、世帯の人の異動があったとき
- ◇ 進学などのために転出するとき

加入の届出をせずに病院を受診すると原則医療費は全額自己負担になります。国民健康保険料は、資格取得日の属する月から納付義務が発生します(最大で2年さかのぼります)。職場の健康保険などに加入したことを届出しないと国民健康保険料が発生したままになります。

問 保険年金課 (TEL24-7015・FAX23-6537)

こんな場合は特に注意!

- ✓ 転出する日(新しい市区町村へ転入する日)から福知山市の国民健康保険証は無効に。
⇒転出する日は、転入の届出をする日と異なることがあります。この場合はその間に福知山市の国民健康保険証を使用しないでください。
- ✓ 職場の健康保険に加入した日(被扶養者になった日)から国民健康保険証は無効に。
⇒新しい健康保険証が届いていなくても、国民健康保険証は使用しないでください。
- ✓ 進学や施設入所のために転出するときは学生特例や住所地特例の届出が必要。
⇒届出をしないと福知山市の国民健康保険の資格を失い国民健康保険証が無効に。

※上記のようなときに福知山市の国民健康保険証を使用して病院などを受診した場合は、医療費を返納していただきます。

大型連休の業務案内

○・・・開館(営業)
×・・・休館(休業)

※この他の施設については各施設へお問合せください。また、市ホームページでも4月中旬までにお知らせします。

	4/29 (祝木)	4/30 (金)	5/1 (土)	5/2 (日)	5/3 (祝月)	5/4 (祝火)	5/5 (祝水)
市役所	×	○	×	×	×	×	×
市民交流プラザ 自動交付機	○	○	○	○	○	○	○
福知山市民病院(救急)	○	○	○	○	○	○	○
福知山市民病院 大江分院(救急)	○	○	○	○	○	○	○
雲原診療所(外来)	×	×	×	×	×	×	×
環境パーク (ごみ収集)	○	○	×	×	○	○	○
	ごみ収集は、当日8:30までにごみステーションへ						
環境パーク (ごみ持ち込み)	○	○	×	○	○	○	○
	8:30~12:00、13:00~16:30			8:30~12:00		8:30~12:00、13:00~16:30	
図書館中央館	○	○	○	○	×	○	○
図書館三和分館・夜久野分館・ 大江分館	×	○	○	○	×	×	×

固定資産税などの過誤納金 返還金取扱要綱を制定

本市では、これまで固定資産税に係る過誤納金は、地方税法の規定に基づき、過誤納金のあったことを把握したときから5年間のみ遡って還付してきました。

納税者の不利益を救済し、納税者間での負担の公平を確保するため、固定資産税で5年を超える過誤納金が発生した場合、納税者に最大で20年間分の過誤納金を、遡及して返還することのできる要綱を制定しました。

これに伴い、固定資産税を基礎に算定した都市計画税および国民健康保険税(料)も、法定の期間を超えて返還することができるようになりました。

【返還の対象となる例】

以下のような一定の要件を満たしたものは、

- 住宅用地特例の適用認定(店舗から居宅への用途変更など、登記申請のないものは除く)
- 家屋の滅失認定(未登記家屋や、滅失登記のされていないものは除く)
- 所有者認定(未登記の家屋で所有者変更の届出のないものなどは除く)

上記の例に該当すると思われる人は、お問い合わせください。

なお、返還の対象となる年度は、過去の税額や納税状況が正確に把握可能な市町合併の平成17年度以後としています。平成16年度以前分については、税額や収納状況が確認できる書類などを申告書と併せて提示すれば、最大で平成13年度分まで返還が可能です。

問 税務課 (TEL24-7025・FAX23-6537)

重度の障害のある人が対象 特別障害者手当などを支給

■特別障害者手当

【対象者】 20歳以上で、重度の障害が2つ以上重複するなどにより、日常生活で常時特別な介護を必要とする在宅の人

【支給額】 月額27,350円

■障害児福祉手当

【対象者】 20歳未満で、重度の障害のため日常生活で常時介護を必要とする在宅の人

【支給額】 月額14,880円

▶申請に必要なもの

認定請求書/障害の程度についての医師の診断書/所得状況届など

◇ 所得制限あり

◇ 障害の程度により非該当となる場合あり

その他詳細は、障害者福祉課 (TEL24-7017・FAX22-9073) まで

障害のある人が対象 軽自動車税(種別割)を減免

身体障害者手帳などの交付を受けている人で、一定の条件にあてはまれば、軽自動車税(種別割)の減免を受けられます。令和3年度から新たに減免を受ける場合は、税務課または各支所でお申し込みください。

◇ 障害者1人につき1台(普通自動車を含む)、障害者が7割以上乗車している車両に限る。

◇ 減免の申請前に納税した場合は、減免を受けられません。

◇ 障害者の利用のための特別な装置(車いすの昇降装置、固定装置、浴槽など)を備えた自動車の減免制度もあります。

【申請に必要なもの】 納税義務者の印鑑/マイナンバーのわかるものと本人確認書類(運転免許証など)/自動車検査証/運転者の運転免許証/身体障害者手帳など

【申請期限】 5月31日(月)

【提出先】 税務課または各支所

その他詳細は、税務課 (TEL24-7024・FAX23-6537) まで

軽自動車の新車購入に軽減税率 軽自動車税(種別割)のグリーン化特例

令和3年4月1日から令和4年3月31日までに最初の新規検査を受けた車両で、一定の環境性能がある車両には、令和4年度分に限り軽減税率(年額)が適用されます。

問 税務課 (TEL24-7024・FAX23-6537)

国民健康保険 高額療養費の支給申請について

医療機関などの領収書は保管してください

1か月の世帯における医療費の自己負担額が限度額を超えた場合、高額療養費として後から支給を受けることができます。医療機関からのレセプト(診療報酬明細書)を基に算定した高額療養費の支給見込み額が1,000円以上になる場合は、診療月の4か月後以降に、申請の案内をお送りしています。案内が届いた場合は申請をしてください。

高額療養費の支給に該当するかどうかわからない場合は、保険年金課窓口または各支所窓口相談係へご相談ください。

問 保険年金課 (TEL24-7015・FAX23-6537)

受診前に事前申し込みをお忘れなく
人間ドックを受診しましょう

受診期間 5月10日(月)～
令和4年3月31日(木)

【受付・受診日予約期間】

4月12日(月)～令和4年2月28日(月)

【予約方法・予約先】

①電話で下記医療機関へ

市民病院 人間ドック室 TEL 22-2101 8時30分～17時

京都ルネス病院 健康管理室 TEL 23-1281 8時30分～17時

②下表で該当する窓口へ申し込み

	後期高齢者医療制度	国民健康保険
受診できる人 (右の①～④のすべての要件を満たしている人)	①後期高齢者医療制度に加入している人(本市より後期高齢者医療被保険者証の交付を受けている人) ②入院または妊娠していない人 ③後期高齢者医療保険料を完納している人 ④後期高齢者医療を受診していない人 ※後期高齢者人間ドックか後期高齢者健診のどちらか一方を受けることができます。	①福知山市の国民健康保険加入期間が6か月以上で満30歳以上の人 ②入院または妊娠していない人 ③国民健康保険の保険料を完納している世帯に属する人 ④特定健康診査(40歳以上)を受診していない人 ※国民健康保険が特定健康診査のどちらか一方を受けることができます。
自己負担金 (受診の際、医療機関にお支払いください)	7,400円	14,600円
健診項目	血圧測定、尿検査、心電図検査、血液検査(脂質検査、肝機能検査、血糖検査、腎機能検査、貧血検査、痛風検査、腫瘍マーカー検査)、X線検査(胸部)、胃部検査(胃透視か胃カメラ)、大腸検査(便検査)、腹部超音波検査	
受診できる医療機関	市立福知山市民病院・京都ルネス病院	
申し込み先	保険年金課高齢者医療係、各支所窓口相談係	保険年金課国保係、各支所窓口相談係
申し込みに必要なもの	①マイナンバーがわかるもの ②申し込みに来る人の本人確認ができるもの ③後期高齢者医療被保険者証 ※後期高齢者医療制度に加入している人は、健診の受診券は発行しません。	①マイナンバーがわかるもの ②申し込みに来る人の本人確認ができるもの ③国民健康保険被保険者証 ④特定健康診査受診券(40歳以上の被保険者に5月上旬にお送りします)
問い合わせ先	保険年金課高齢者医療係 (TEL24-7018 FAX23-6537)	保険年金課国保係 (TEL24-7015 FAX23-6537)



子育て中の親どうし、子どもどうしのネットワークを広げませんか？

- 各行事の予約受付開始日は、おたよりやイベントカレンダーに掲載します。
- 行事は変更になる場合があります。ひろばのおたよりを確認していただくか、各ひろばに直接お問い合わせください。
- 子育て支援施設の行事をまとめたカレンダーを市ホームページにて掲載しています！本市LINEで更新をお知らせします。



なかよしひろば ■三和子育て支援センター
TEL58-4580・FAX58-3005
いずれも午前10時～11時30分

月日	行事内容	場所	予約
5月11日(火)	講座「お話を楽しもう」	三和子育て支援センター	要予約 各行事 定員10組
5月18日(火)	散歩に行こう		

きらきらひろば ■大江子育て支援センター
TEL兼FAX56-0990
いずれも午前10時～11時30分

月日	行事内容	場所	予約
5月14日(金)	夏野菜を植えよう	南有路児童館	要予約 各行事 定員14組
5月28日(金)	講座「親子リトミック」	大江子育て支援センター プレイルーム	

ふれあいひろば ■夜久野子育て支援センター
TEL37-1107・FAX37-0189
いずれも午前10時～11時30分

月日	行事内容	場所	予約
5月13日(木)	ひよっこクラブ	夜久野子育て支援センター プレイルーム	要予約 各行事 定員10組
5月27日(木)	交通安全教室		

おひさまひろば ■おひさまと風の子サロン
TEL23-5722・FAX45-6066

現在行事を計画中です。
行事予定は決まり次第、
市ホームページやチラシなどで
お知らせします。

■その他の子育て支援に関するお問い合わせは子ども政策室 子育てコンシェルジュ (TEL24-7055・FAX23-7011) まで

ひとり親家庭の人へ
ひとり親家庭などへの支援制度

自立支援給付金制度

いずれも受講申込前に申請が必要です。

■自立支援教育訓練給付金

就職に向けた講座の受講費用を助成。

【対象者】 児童扶養手当を受給している、または同様の所得水準にある人など

【対象講座】 ①雇用保険制度の教育訓練給付の指定講座など ②看護師などの専門資格取得を目指す講座

【支給額】 受講のために支払った費用の60%
(①上限20万円 ②上限80万円)

■高等技能訓練促進給付金

看護師、准看護師、介護福祉士、保育士などの資格を取得するため1年以上養成機関で修学している人に支給

【対象者】 児童扶養手当を受給している、または同様の所得水準にある人

【支給額(最高額)】 ▶修業支援給付金 月額10万円(最終年限は4万円加算) ▶修了一時給付金 5万円

※所得などで異なる

【対象期間】 全修業期間(上限最大4年)

京都府母子家庭奨学金制度

毎年申請が必要です。

【対象者】 児童扶養手当の受給資格がある人、または福祉医療(ひとり親)に認定されている人

【申請期間など】 4月1日現在支給対象者で5月31日(月)までに申請した人は1年分支給/4月2日以降の支給対象者および6月以降に申請した人は、申請の翌月分以降に月割支給

【支給金額】 年額・1人につき 乳幼児11,000円/小学生21,500円/中学生43,000円/高校生64,000円

今年度の国民年金保険料は
月額1万6610円

納付書は、4月上旬に日本年金機構から届きます。ゆうちょ銀行を含む金融機関やコンビニエンスストアで納めてください。納付期限は納付対象月の翌月末日です。なお、保険料は2年を過ぎると納められなくなりますので注意してください。

国民年金は所得が少ない時や失業などで保険料を納付することが経済的に困難な場合、保険料の免除や猶予の制度があります。希望する人は、下記へ申請してください。

問 舞鶴年金事務所 (TEL0773-78-1165)
・保険年金課 (TEL24-7057・FAX23-6537)

各制度の詳細は、市ホームページまたは子ども政策室 (TEL24-7011・FAX23-7011)

児童扶養手当

次の要件①、②の両方に該当する児童の母または父もしくは両親に代わってその児童を養育している人に支給

【支給要件】 ①父または母がいない、父または母が国民年金のほば1級障害程度の重度障害の状態にある ②18歳の誕生日以降最初の3月31日までの児童または中程度以上の障害がある20歳未満の児童

【支給額】 世帯の所得や児童数などで異なる

特別児童扶養手当

身体や精神に中程度以上の障害のある児童(20歳未満)の父母または両親に代わってその児童を養育・介護している人に支給

【支給額】 障害の程度で異なる

◇現在受給している人は届を必ず提出を

該当者には市から通知。現況届・所得状況届を期限までに必ず提出を。提出がない場合は手当が支給されません。届を提出せずに2年が経過すると受給資格がなくなります。◇新規に申請を考えている人は、事前に上記へ相談してください。

◇所得制限あり/外国籍の人も対象

申請は令和4年3月31日まで
高校生の通学定期券に助成

定期券を使い、公共交通機関で通学している高校生の通学費を助成します。

【対象者】 次のすべてを満たす人 ▼保護者が本市に居住している ▼生活保護法による生業扶助(通学のための交通費)を受給していない▼生徒本人と生計を一にする世帯全体の所得が基準額を超えない、または保護者が児童扶養手当を受給している ※他の通学費補助制度と併給不可

【支給内容】 通学定期券購入金額の3分の1を助成(1か月の購入金額は上限22,100円)

◇開始日が令和3年4月1日から令和4年3月31日までのものが対象

◇通学以外の使用は認めません(高校3年生は卒業式までが対象)

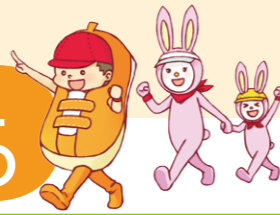
【申請期限】 令和4年3月31日まで

【申請に必要なもの】 申請の1か月以内に発行された対象生徒の在学証明書原本(年度初回申請時のみ)/通学定期券(コピー可)/保護者名義の預金通帳またはキャッシュカード/印鑑(朱肉を使用するもの)/児童扶養手当証明書(対象者のみ)

その他詳細は、子ども政策室 (TEL24-7011・FAX23-7011)、各支所まで

健康になるための！

知っ得シリーズ Part 106



けんこウサギちゃんの「ちょこっとトレーニング」

★ゆっくり負荷をかけることで
じわじわ筋肉に効く！

棚の上の物が取りやすくなる体操

- 椅子に座って両手を頭の上で組み、ゆっくり体を倒し、脇腹を伸ばす。

おしりは
浮かせないよ！



左右各 10 秒くらい
かけて脇を伸ばす。

令和3年度の健康診査・がん検診のお知らせ

医療機関で受ける個別健診は **5月10日(月)スタート!**

早く受けてほしい人におすすめです。自分の予定に合わせて受けられます♪

肺がん・結核検診
(集団のみ)

乳がん検診
(集団・個別)

短時間で受けられる♪

大腸がん検診
(集団・個別)

胃部検診
X線：集団のみ
ABC：集団・個別(予定)
内視鏡検診：個別のみ

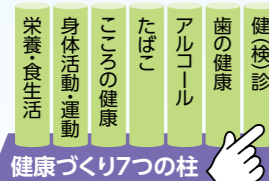
肺巡回検診を**予約制**にしました!

子宮がん検診
(集団・個別)

前立腺がん検診
(集団・個別)

セットで受けられる♪

集団健診は**9月以降**に実施!



健診を受けないなんて もったいない!!

高血圧や糖尿病などの生活習慣病は、初期段階では自覚症状が
現れないことが多く、**気づいたときには重症化**していることも!!

そこで、**大事なのは健診**。健診はあなたの健康を守る第一歩です。
忙しいあなたも、健康に自信があるあなたも、**年に一度の健診**を受けて
体からのメッセージを聞こう!

詳しくは、令和3年度福知山市健康診査・がん検診
のお知らせ(かわら版)をご確認ください。

Webからも
申込可能



※新型コロナウイルス感染症の状況により中止・延期になる可能性があります。【集団健診用】 【肺巡回検診】

ミニミニ健康講座のお知らせ!!

『おしっこを作るだけじゃない!
知ってほしい腎臓の話』

毎年人気のテーマです。ぜひお越しください。

日時：4月27日(火) 午前10時～10時30分

場所：ハピネスふくちやま2階

*参加費無料 申込不要(☎中央保健福祉センター)

新型コロナウイルス感染症の状況により中止になる可能性があります。

申込・問合せ先

◎中央保健福祉センター(内記三丁目)
(TEL 23-2788・FAX 23-5998)

◎東部保健福祉センター(三和町千束)
(TEL 58-2090・FAX 58-3013)

◎西部保健福祉センター(夜久野町下町)
(TEL 37-1234・FAX 37-5002)

◎北部保健福祉センター(大江町中央)
(TEL 56-2620・FAX 56-2018)

PICK UP!

3,000円分を500円で販売 敬老乗車券を販売中

☎ 都市・交通課 (TEL 24-7084・FAX 23-6537)

有効期限
令和4年
3月31日
まで

敬老乗車券について

- ▶金額 3,000円分(100円券30枚)の乗車券を1冊500円で販売
- ▶購入可能数 ひとりにつき年度中に3冊まで、運転免許証を自主返納した人は5冊まで
- ▶有効期限 令和4年3月31日まで
- ※昨年度中に購入した敬老乗車券(文字が赤色)は利用できません。

購入方法

- ▶購入できる人 令和3年度中に75歳以上になる市民(昭和22年4月1日以前に生まれた市民)で、市在宅高齢者外出支援助成事業の対象者でない人
- ▶購入できる場所 市役所4階 都市・交通課、各支所の窓口
- ◇バス・鉄道会社やバス・列車内では販売していません。
- ▶購入時の注意
- ◇健康保険証など本人確認ができるものをお持ちください。
- ◇代理の人でも購入できます。ただし、同一世帯以外の人の場合は委任状が必要です。
- ◇運転免許証を自主返納した人で、3冊を超えて購入する場合は、公安委員会が発行する「運転経歴証明書」か「申請による運転免許の取消通知書」をお持ちください。

使用できる交通機関

福知山市営バス全線(三和バス、夜久野バス、大江バス) / 京都交通バス(市内を運行する全線) / 日本交通(三段池公園線) / 丹後海陸交通バス(福知山線) / 西日本ジェイアールバス(園福線) / 自主運行バス(三岳バス、庵我バス、中六人部バス全線) / 京都丹後鉄道(全線[宮福線・宮舞線・宮豊線])
※JR(鉄道)、タクシー、高速バスでは使用できません。

使用上の注意

- ◇本人以外使用できません。
- ◇偽造、他人への譲渡および転売は禁止。
- ◇盗難、紛失、有効期限切れおよび対象者の資格喪失の場合の払い戻し、再発行はしません。
- ◇おつりは出ません。

バス降車後の交通死亡事故が発生しています

バスを降りたあとは、バスが離れるのを待ち、周囲の安全を確認してから道を渡りましょう。無理な横断はやめ、横断歩道や歩道橋などを渡りましょう。

Topics

感染防止対策を徹底しています 公共交通を利用するときには...

本市の公共交通では、市民の皆さんが安心して利用できるよう、感染症などの感染予防対策に取り組んでいます。ご利用の際は、右記の3点にご協力をお願いします。

☎ 都市・交通課 (TEL 24-7084・FAX 23-6537)

- ◇マスクを着用し、会話は控えめに
- ◇車内換気へご理解を
- ◇できる範囲で密を避けた時間帯や車両を利用

バス

飛沫防止カーテン
車両の抗菌加工、消毒
車内の換気 など

鉄道

車両の抗菌加工、消毒
車内の換気
手指消毒液の設置 など



丹鉄車両内の消毒作業

有償運送

飛沫防止カーテン
車両の消毒 / 車内の換気
手指消毒液、除菌シートの設置 など

タクシー

飛沫防止カーテン
車両の消毒 / 車内の換気
手指消毒液の設置 など



タクシーの飛沫防止カーテン

イベント・講座

都市緑化植物園のイベント
 TEL 22-6617・FAX 22-6629
春の山野草展
 時 5月1日(土)～5日(水祝)
 内 多種多彩な春の山野草を展示・販売

チューリップ球根の管理講習会
 時 5月5日(水祝)
 午前9時30分～正午
 内 講習とチューリップ球根を掘り上げ、持ち帰る。
定 30人(抽選)
 申 一人一枚の往復はがきの往信用裏面に郵便番号・住所・氏名・電話番号・講習会名を、返信用表面に申込者の郵便番号・住所・氏名を明記し、都市緑化植物園(〒620-0017 福知山市字猪崎37-1)へ郵送。

5月の植物観察会
 時 5月8日(土)午前9時30分～正午
 内 自然科学協力員と公園近くの農道の木や野草を観察
申 5月5日(水)までに電話・ファクス
セツコフ展
 時 5月8日(土)～16日(日)
 内 豊かな花色や花形と微香、

以下の場合に記載していません。
対=だれでも **定**=なし **費**=無料 **申**=不要

※特に記載のない場合、申込や問い合わせの受付時間は各施設の執務時間中。

みどりのカーテン日本一のまちを目指して!

みどりのカーテンの育て方講習会

夏を涼しく過ごし、実ったゴーヤも食べられる「みどりのカーテン」で、環境に配慮した暮らしを考えてみませんか。参加者一人につきゴーヤ苗3苗、ヘチマ苗1苗をプレゼント。

実施場所・申込連絡先	開催日程	開催時間
川口地域公民館 TEL33-3117	5月 8日(土)	10:00～11:30
六人部地域公民館 TEL27-2006	5月 8日(土)	14:00～15:30
夜久野地域公民館 TEL37-1188	5月24日(月)	14:00～15:30
三和地域公民館 TEL58-3334	5月25日(火)	14:00～15:30
桃映地域公民館 TEL24-3502	5月27日(木)	14:00～15:30
北陵地域公民館 TEL36-0543	5月29日(土)	10:00～11:30
日新地域公民館 TEL27-6134	5月29日(土)	14:00～15:30
成和地域公民館 TEL23-6654	5月30日(日)	10:00～11:30
大江地域公民館 TEL56-0025	5月30日(日)	14:00～15:30

定各 50人 (先着順)
申各日程の1週間前までに各地域公民館へ
問エネルギー・環境戦略課 (TEL 48-9554・FAX 23-6537)

手話言語・障害のある人の多様なコミュニケーション施策推進会議の市民委員を公募
 手話言語や情報コミュニケーションにかかると具体的な施策などについて意見・審議する市民委員を募集します。
対平日昼間の会議に出席できる市内在住の18歳以上の人
任期／委嘱日：令和6年3月31日(年3回程度)
定2人(応募多数の場合は抽選)

募集

福知山市公設地方卸売市場 **利用者募集中!!** 市場
 〒620-0057 京都府福知山市問屋町63-1
 電車/福知山市民病院駅 バス/厚中間バス停
 地元野菜を福知山市公設の市場・地元の学校給食にだしませんか
 ※学校給食には出荷条件があります。
お問合わせはこちらまで 福知山市公設地方卸売市場
 指定管理者|株式会社 丹波松下農園 ☎0773-48-9500 FAX.0773-48-9501

葉芸を楽しむセッコクを展示 園入料が必要
花季さつき展
 時 5月29日(土)～30日(日)
 最終日は15時まで
内市の花「さつき」を展示。手入れの仕方などの相談も。
奉仕員養成講座
手話奉仕員養成講座(入門課程)
 時 5月28日～9月10日の金曜19時～21時(全14回)
定先着25人
費テキスト代3300円
他修了には別途実習が必要
点訳奉仕員養成講座
 時 6月13日～12月12日の日曜13時30分～16時(全10回)
講大谷恵子さん
朗読ボランティア養成講座
 時 6月18日～12月17日の毎月第三金曜 13時30分～15時30分(全7回)
講中野とも子さん
【3講座共通】
所総合福祉会館
内市内在住・在勤の人
申ハガキまたはファクス、メールに氏名、年齢、住所、電話番号、申込希望の講座名を記入し、障害者福祉課(TEL 24-7017・FAX 22-9073・shogatahukushi@)へ。同課窓口でも受付可。
時5月14日(金)必着

園応募の詳細は、障害者福祉課(TEL 24-7017・FAX 22-9073)へ電話、ファクスまたはホームページから
人権教育・啓発活動補助金
 人権問題の解決に向けた取り組みや啓発活動を行う団体などに対して補助金を交付します。
対象団体／社会教育関係団体・自主活動グループ(1団体10人以上)
補助対象事業(今年度実施分)／▽人権施策推進計画の理念を普及させる啓発冊子などの作成や講演会、研修会、先進的活動学習 ▽あらゆる差別の解決に向けて焦点化し

シリーズ **人権**
SNSで他人を傷つけないために
 総務省の調査によると、およそ10人中7人がSNSを利用しています(令和元年時点)。簡単に自分の意見が投稿できるSNSは、幅広い世代で利用され、私たちのくらしを豊かにしています。
 しかし、投稿内容によっては人を傷つけてしまうことがあります。相手が誰であろうと誹謗中傷は許されません。他人を傷つけないために次の点に注意しましょう。
 ▽相手の人格・性格を否定しない
 SNSの向こう側にも自分と同じ人間がいることを理解し、ルールやモラルを意識した正しい利用を心がけましょう。
 ▽安易な拡散はやめましょう
 SNSでは、他人の誹謗中傷の書き込みを再投稿することは自分が誹謗中傷したことにもなります。
 ▽カッとになったら時間を置いて感情的になった勢いで投稿せず、時間を置いて冷静に内容を見直す習慣をつけましょう。
 もし自分が、同じことを言われたらどう感じるでしょうか。画面の向こうにいる相手を想像して利用しましょう。
 (秘書広報課)

た学習会や研修会
 ※事業開始前に申請が必要。
補助額／事業費の2分の1以内(上限30万円)
個人権推進室(TEL 24-7021・FAX 23-6537)
「はばたきネットワーク」メンバー募集
主な活動 ▽はばたきネットワーク会議／男女共同参画推進の取り組みについて協議
 ▽はばたきネットワーク学習会／自ら企画し、講師を招いて学習会を開催 ▽DV防止啓発／11月の「女性に対する暴力をなくす運動期間」にはパープルリボンを作成し街頭啓発 など
第24回はばたきフェスティバル実行委員を募集
 男女共同参画社会の実現に向け開催する「第24回はばたきフェスティバル」(来年2月開催)を一緒に作り上げる人や団体を募集します。実行委員会は6回程度開催。地域で活動している団体、サークルのほか、個人での参加もお待ちしています。一緒に楽しいイベントを考えてみませんか。
個人権推進室(TEL 24-7022・FAX 23-6537)

3和町荻原下 市有の宅地を分譲販売
物件① 2号地(三和町荻原下392番地7) / 面積 234.75㎡ / 価格 197万9000円
物件② 3号地(三和町荻原下392番地8) / 面積 234.75㎡ / 価格 197万9000円

三和町支所 (TEL 58-3013) / FAX 58-3013
物件③ 5号地(三和町荻原下392番地10) / 面積 287.80㎡ / 価格 204万3000円
 詳細は、市ホームページをご覧ください。※随時受付・先着順

PICK UP! 桃映地域包括支援センターの事務所を移転
 本市では、9つの日常生活圏域ごとに地域包括支援センターを配置し、高齢者の皆さんが住み慣れた地域で、その人らしい生活を継続できるように総合的に支援しています。
 4月1日から、桃映地域包括支援センターが市直営に変わり、事務所を暫定的に、市役所1階の地域包括ケア推進課内に変更しています。
桃映地域包括支援センター TEL 48-9525 FAX 22-9073
 ◆他の地域包括支援センターは変更ありません。

所在地	電話番号・FAX番号
南陵地域包括支援センター 内記 13-1 (市役所地域包括ケア推進課)	TEL 24-7073 FAX 22-9073
桃映地域包括支援センター 内記 13-1 (市役所地域包括ケア推進課)	TEL 48-9525 FAX 22-9073
日新地域包括支援センター 前田 1661-11	TEL 45-3227 FAX 45-3073
成和地域包括支援センター 拝師 446 (成和地域公民館内)	TEL・FAX 45-3906
川口地域包括支援センター 野花 870 (川口地域公民館内)	TEL・FAX 45-3904
六人部地域包括支援センター 多保市 162-2 (六人部地域公民館内)	TEL・FAX 45-3905
夜久野地域包括支援センター 夜久野町額田 19-2 (夜久野ふれあいプラザ内)	TEL 37-1108 FAX 37-5002
三和地域包括支援センター 三和町千束 515 (三和支所内)	TEL 58-3010 FAX 58-3013
大江地域包括支援センター 大江町河守 285 (大江支所内)	TEL 56-1106 FAX 56-2018

「広報ふくちやま」への広告を募集中です

掲載料金(税別) 1枠 8,000円 2枠 16,000円	福知山市内 全戸配布! 32,900部発行	広告のサイズ 1枠:ヨコ87mm × タテ45.5mm 2枠:ヨコ179.5mm × タテ45.5mm
-------------------------------------	-----------------------------	---

→詳しくは、秘書広報課(TEL24-7000)へ

一年中春の陽気を感じられる無垢床暖房の住まい。
 おうちで相談会&見学会

 ご自宅パソコンや携帯端末を使って家づくりの相談・実例見学が可能。QRコードからご予約を
ユニバーサルホーム 福知山店
 福知山市荒河新町68 営/9:30-17:30 休/毎週火曜・水曜
0773-24-4318



ミミちゃんとコロちゃんの 図書館情報局



図書館は飲食禁止です



図書館では飲食禁止です。
ご協力をお願いいたします。

4月のおすすめ図書

展示テーマ「**深める読書**」



本には読む順番がある
ジャンル=読書
著=齋藤 孝 (クロスメディア・パブリッシング)

筋トレに順番があるように、読書にも順番がある。どんな順番で読めばいいか、ジャンル・作者別に「3ステップ読書術」を紹介。

子どもを読書好きにするために 親ができること

ジャンル=読書
著=白坂 洋一 (小学館)



現役国語教師の著者が、子どもに読書習慣をつけるアイデアや方法を紹介。「小学生なら読んでおきたい理想の本棚 246冊」も収録。

5月のイベント

連絡

- ◆中央館(駅前町) TEL:22-3225 FAX:22-7118
- ◆三和分館(三和町千束) TEL:58-4715 FAX:58-4716
- ◆夜久野分館(夜久野町下町) TEL兼FAX:37-1066
- ◆大江分館(大江町中央) TEL兼FAX:56-1017

ところ	行事名	とき	対象	内容	申込開始日
中央館	おはなしのひろば	5日(水祝) 10:30～	1歳6か月児～	絵本の読みきかせ(15分程度)	4月28日(水)10:00～5組まで
		19日(水) 10:30～	1歳6か月児～	絵本の読みきかせ(15分程度)	5月12日(水)10:00～5組まで
	えほんのへや【わかばクラス】	6日(木) 10:30～	9か月児～1歳6か月児	絵本の読みきかせ・わらべうたなど(15分程度)	4月28日(水)10:00～各日5組まで
えほんのへや【めばえクラス】	7日(金) 10:30～	4か月児～8か月児	絵本の読みきかせ・わらべうたなど(15分程度)		
夜久野分館	おはなし会	12日(水) 10:30～	乳幼児	絵本の読みきかせ・ふれあいあそび など(20分程度)	当日先着順 10組まで
大江分館	おはなし会	20日(木) 10:30～	乳幼児	絵本の読みきかせ・ふれあいあそび など(20分程度)	当日先着順 14組まで

※内容は予定です。変更になる場合もあります。詳しいことは、図書館までおたずねください。

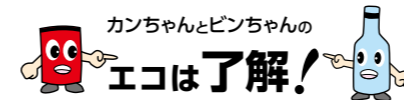
★図書館ホームページ【<https://www.lics-saas.nexs-service.jp/city-fukuchiyama/>】おはなし会や講座などのイベント情報、蔵書の検索や予約ができます。ぜひご利用ください。



以下の場合には記載していません。
☑=だれでも ☒=なし ☑=無料 ☒=不要

※特に記載のない場合、申込や問い合わせの受付時間は各施設の執務時間中。

お知らせ
Information



今月のテーマ

「野焼きは気をつけよう」の巻

園生活環境課(☎22-1827・☎22-4881)

- ビンちゃん** カンちゃん。寒さもだいふ和らいできたな～。
- カンちゃん** そうなんか～。周りの人に迷惑を掛けたらあかんとゆうことやな。確かにそれは当然のことやな。
- ビンちゃん** 市役所にも野焼きに対する苦情が寄せられてるみたいやけど、その多くが農作業によるもんなんや。
- カンちゃん** そやな～。この季節になるとあちこちの農家が田んぼの準備で野焼きをしてるな。そやけど、野焼きは法律で禁止されとるらしいな。
- ビンちゃん** 実はな、その法律でも農業活動に伴うあぜ草等の焼却とか、たき火とかいくつかの例外があるんや。
- カンちゃん** へえ～。
- ビンちゃん** いや、必ずしもそういうことではないんや。近隣住民から苦情が寄せられる場合もあるから、注意が必要なんや。
- カンちゃん** ということは農作業での野焼きやったらしてもええっていうことか?
- ビンちゃん** だから、たとえ農作業に必要な野焼きであっても、「煙たくて、咳が出る」「臭くて、窓が開けられへん」「洗濯物にススがついてかなん」「赤ん坊や体調の悪い病人がいるから、やめて欲しい」と野焼きを迷惑に思う人がいるなら、それはしたらあかんのや。
- カンちゃん** みんなが協力し合える快適な地域づくりが何より大切なことなんやな。了解!

5月 リサイクルプラザ 体験教室

各教室とも13時～15時
所環境パーク・リサイクルプラザ
☎4月22日(水) 8時30分から各教室の前日までに生活環境課へ
園生活環境課(☎22-1827・☎22-4881)

※申込は一世帯につき1人まで ※中学生以下は要保護者同伴

開催日	教室名	内容	募集人数(先着)	受講料
6日(木)	牛乳パック教室	座椅子(大)を作ろう	6人	300円(税込)
10日(月)	布教室	布帽子(ツバ付き)を作ろう	6人	300円(税込)
12日(水)	ガラス教室	トンボ玉(大1個・小2個)を作ろう	6人	500円(税込)
14日(金)	布教室	ホームウェア(袖付き)を作ろう	6人	300円(税込)
17日(月)	布教室	ガーデニング帽子を作ろう	6人	300円(税込)
19日(水)	布教室	布ぞうりを作ろう	6人	300円(税込)
24日(月)	布教室	エコバッグを作ろう	6人	300円(税込)
27日(木)	布教室	リラックスパンツを作ろう	6人	300円(税込)

納付のお知らせ

納期限日: 4月30日(金)

4月分口座振替は、振替日から期間が短いため再振替ができません。前日までに口座残高をご確認ください。問い合わせは、各担当課まで。

- 市府民税・固定資産税: 税務課
- 国民健康保険料: 保険年金課
- 後期高齢者医療保険料: 保険年金課
- 介護保険料: 高齢者福祉課
- 保育所保育料: 子ども政策室
- 保育所給食費(3月分): 子ども政策室
- 放課後児童クラブ使用料(3月分): 生涯学習課
- 住宅使用料: 建築住宅課

2月末現在の人口・世帯数

★人 □/76,964人 (+10)
男/37,977人 (± 0)
女/38,987人 (+10)

★世帯数/36,396世帯(+16)
※()は前月比

※最新の人口・世帯数は市ホームページで公開しています。

ふるさと納税「返礼品」募集中!!

<メリット>

- ・返礼品はふるさと納税ポータルサイトに掲載され、全国にアピールできます。
- ・指定された集荷日に商品を用意するだけ! (送料不要・伝票不要)
- ・商品代金は市が委託事業者を通じて支払います。

【体験、宿泊などもOK】【季節限定・数量限定でもOK】



<問合せ先> 市長公室 秘書広報課 TEL:24-7000 FAX:24-7023 Mail:hisyo@city.fukuchiyama.lg.jp

福知山の文化財 収蔵資料紹介 ④

とりがたもくせいひん 「鳥形木製品」

福知山市教育委員会 所蔵



鳥形木製品出土状況



鳥形木製品

鳥は人間に身近な存在であり、飛翔し往来する特性を持つものとして、古くから信仰の対象となっていました。特に特定の季節に突如として出現する渡り鳥の群れは、渡りの意味が明らかでなかった時代には神秘的な印象を人々に与えたようです。また、農耕社会との関係も深く、「穀物の霊」を運ぶ生き物として神聖視されています。

こうした鳥への信仰は、弥生時代には土器に描かれた「鳥装のシャーマン」とおぼしき人物、そして古墳時代では古墳に並べられた鳥形埴輪などからうかがうことができます。

福知山公立大学周辺に広がる武者ヶ谷遺跡から出土した鳥形木製品もこうした鳥への信仰を示す出土物であり、1997年に桃池上流部の谷底付近で行われた発掘調査で溝の中から出土しました。出土した鳥形木製品は板材を成形して鳥の側面を模したものであり、全長13.7cm、厚さ4.5mm、最大幅2.2cmを測る小さなものです。鳥形木製品が出土した溝の中には漆器、木箸、下駄のほか、徳治年間(1306~1308)に記された木簡が出土していることから鎌倉時代後半に使用されたものと推測できます。

一般的に鳥形木製品は常用の道具ではなく宗教的な道具ではないかと考えられていますが、その多くは溝や穴に捨てられた状態で出土するので、祀りの場における使い方や性格、そこに込められた想いを読み解くことは容易ではありません。しかしながら連続と続く鳥への信仰は、日本サッカー協会のシンボルマークである「八咫鳥」など、時代を超えて今なお私たちの身の回りに息づいています。

時には空を見上げ、飛ぶ鳥の姿に先人たちが託した気持ちに思いを馳せてみるのもいかがでしょうか。

文化・スポーツ振興課

(TEL) 24-7065・(FAX) 23-6537

ふくちやまに ドッ恋セ。

(編集後記)



広報ふくちやまが、今年度の京都広報賞の4部門で府内1位となりました。広報誌で知事賞を受賞したのは、「JIMOTOへGO!」と題して、コロナ禍だからこそ地元観光を特集した10月号。市民の皆さんがたくさん登場していること、インスタグラムとの連動企画などが評価されました。都会や他の観光地と比べて「福知山なんもない」ではなく、福知山に来たなら「どこどこがいらいらい」と自信を持って言っていたきたい。そんな思いを込めた特集でした。ご協力をいただいたみなさん、ありがとうございます。人の個性は他者との交流で形づくられると読んだことがあるのですが、まちの魅力も同じなのかもしれません。2020年の大河イヤーは、福知山城について前向きなメッセージが市内からも、新聞や雑誌、テレビからもたくさん寄せられました。まちの魅力とは、そこにあるものではなく、私たちを含めた人々の言葉や行動から形づくられるのかもしれない。これから先も、みんなで福知山城を褒めていけば、どんどん魅力的なお城になるのではないのでしょうか。福知山城に関する皆さんのエピソードを読ませていただきながら、そんなことを感じました。(吉)

内科・小児科	休日急患診療所 (北本町二区 TEL22-4128)	9:00~12:00 13:30~17:30	2日(日)	3日(祝・月)	4日(祝・火)	5日(祝・水)	9日(日)	16日(日)	23日(日)	30日(日)
	※休日急患診療所開設日の18:00~24:00は、当番医療機関が診療を行っています。詳細は、休日急患診療所(TEL22-4128)または消防署(TEL22-0119)まで。									
外科	福知山市民病院 (厚中問屋町 TEL22-2101)	0:00~24:00		3日(祝・月)		5日(祝・水)		16日(日)		30日(日)
	京都ルネス病院 (西本町 TEL22-3550)	0:00~24:00	2日(日)		4日(祝・火)		9日(日)		23日(日)	

福知山市の公式 SNS

SNS(ソーシャルネットワークサービス)でも情報発信中!

Facebook

LINE

Instagram

Twitter

YouTube

4月号に掲載している情報は、3月22日(月)時点の情報です。
掲載されている行事に参加する際は…

- 当日は自宅で検温し、「マスク着用」をお願いします。
- 熱がある場合、熱がなくても息苦しさや強いだるさなどの症状がある場合は、参加をお控えください。

新型コロナウイルス感染症の予防と、感染拡大の防止にご協力をお願いします。

5月・相談あんない

※いずれも無料・秘密厳守。特記した相談以外は、事前の申し込みは不要です。
※申込日が祝日の場合は、その前日まで。

区分	相談	日(曜日)	時間	場所	問い合わせ先	
人権	人権相談	24日(月)	10:00~15:00	市民交流プラザふくちやま	人権推進室 TEL24-7022 FAX23-6537	
	心配ごと相談	10日(月)	9:00~15:00	大江町総合会館		
		14日(金)		三和支所		
		20日(木)		夜久野ふれあいプラザ		
	女性相談	6日(木)・20日(木)	13:00~16:00	男女共同参画センター		
女性弁護士による 女性法律相談	26日(水)	13:00~16:00				
男性のための電話相談	15日(土)	10:30~12:00	電話相談			
健康	定例健康相談 栄養相談	11日(火)	13:30~15:30	☎・☎ 北部保健福祉センター TEL56-2620 FAX56-2018		
		12日(水)		☎・☎ 東部保健福祉センター TEL58-2090 FAX58-3013		
		18日(火)		☎・☎ 西部保健福祉センター TEL37-1234 FAX37-5002		
		18日(火)	9:30~11:00	☎・☎ 中央保健福祉センター TEL23-2788 FAX23-5998		
出張がん個別相談	25日(火)	13:30~15:30	中丹西保健所	栄養相談は要予約/当日までに、電話・FAXまたは直接各保健福祉センターまで		
福祉	身体障害者相談	2日(日)・27日(木)	13:00~15:00	総合福祉会館	障害者福祉課 TEL24-7017 FAX22-9073	
	身体障害者巡回相談	27日(木)	13:00~14:40	要予約/前週木曜日までに、電話・FAX、または直接障害者福祉課まで		
	精神障害者相談	12日(水)・26日(水)	電話・直接相談 13:00~16:00	電話相談090-6911-7099 人権ふれあいセンター堀会館	障害者福祉課 TEL24-7017 FAX22-9073	
	きこえの相談会	28日(金)	13:00~15:30	総合福祉会館	市聴覚言語障害センター TEL45-3025 FAX24-4459	
	ふれあい福祉相談	7日(金)	13:00~16:00	総合福祉会館	☎本所 TEL25-3211 FAX24-5282	
				三和支所	☎三和支所 TEL58-3713 FAX58-3732	
				ふれあいの里福祉センター	☎夜久野支所 TEL38-1200 FAX38-1230	
	年金相談	6日(木) 20日(木)	10:15~15:45	北部保健福祉センター	☎大江支所 TEL56-0224 FAX56-1654	
				市民相談室	舞鶴年金事務所 TEL0773-78-1165	
				中丹勤労者福祉会館	要予約/電話で舞鶴年金事務所(予約専用TEL0773-76-5772)まで	
子育て	親子の健康相談	12日(水) 14日(金) 20日(木)	10:00~11:00	大江支所内・大江子育て支援センター 夜久野支所内・夜久野子育て支援センター 東部保健福祉センター	子ども政策室 TEL24-7055 FAX23-7011	
	子育て総合相談窓口	月~金(祝日を除く)	8:30~17:15	ハピネスふくちやま		
	子ども教育相談	月~金(祝日を除く)	9:00~16:00	☎・☎ 教育相談室 TEL24-3749 FAX24-5135		
	生活とごとの総合相談	月~金(祝日を除く)	8:30~17:00	生活とごとの相談窓口	社会福祉課 TEL24-7094 FAX23-6610	
暮らし	消費生活相談	月~金(祝日を除く)	9:00~16:00	消費生活センター	市民課 TEL24-7020 FAX23-6537	
	農地・農政相談	10日(月)	9:00~12:00	各支所・京都農協・京都府の国農協の各支店ほか	農業委員会 TEL24-7046 FAX23-6537	
	建築無料相談	*2日前までに要予約 21日(金)	13:30~15:30	市民相談室	建築住宅課 TEL24-7053 FAX23-6537	
	税務相談	19日(水)	13:00~16:00	市民相談室	市民相談室 TEL24-7027 FAX23-6537	
	交通事故巡回相談	12日(水)・26日(水)	9:00~16:00	☎・☎ 京都府福知山地域総務防災課 TEL22-3901 FAX23-8242		
	犯罪被害電話相談	月・木(祝日を除く)	12:00~16:00	☎・☎ 京都府犯罪被害者支援センターほくぶ相談室 TEL0120-78-3974		
	ひきこもり相談	*要事前予約 月・金(祝日を除く)	9:00~17:00	NPO法人ニュートラル	NPO法人ニュートラル TEL090-7363-8530	
	行政・法律	行政相談	10日(月) 14日(金) 20日(木) 26日(水)	9:00~12:00	大江町総合会館 三和支所 夜久野ふれあいプラザ	大江支所 TEL56-1101 FAX56-2018 三和支所 TEL58-3001 FAX58-3013 夜久野支所 TEL37-1101 FAX37-5002
		司法書士法律・登記相談 行政書士相談	13日(木) 27日(木)	13:00~16:00	市民相談室	市民相談室 TEL24-7027 FAX23-6537
		弁護士法律相談	28日(金)	12:30~16:30		
多重債務専門法律相談	14日(金)・28日(金)	15:30~17:00	市民相談室	市民相談室 TEL24-7027 FAX23-6537		
府民無料法律相談	14日(金)	13:30~16:30	☎・☎ 京都府福知山地域総務防災課 TEL22-3901	要事前申込/3日前の午前9時から、京都府福知山地域総務防災課へ。電話でのみ受付。先着9人。		

略記号の説明 ☎=場所 ☎=問い合わせ先 ☎=社会福祉協議会



1年は長いか短いか。「やってみた」をまとめてみた。

今回のフクマップは、情報学部1期生をピックアップ。入学してから1年という月日の中で、取り組んだことをまとめてくれました。学生ならではの行動力と濃く流れる時間をご覧ください。

今号の学生ライター

情報学部 新2年次生 吉岡 誠人



▲ラジオにも出演させていただきました！

大阪府大阪市出身です。福知山に来て一番驚いたことは、福知山の夜景の綺麗さでした。夜は明かりが少なく、今までで一番たくさんの星を見ることができました。福知山は栗を使ったスイーツがおいしいと聞いていたので、いろいろなお店を回ってみたいです。卒業後は情報系の進路に進みたいと思っていますが、具体的にはまだ決まっていません。これからの大学生活の中で見つけていきたいと思っています。



福知山からさまざまな発信をして、成長したい。

大学に入学した当初は授業になかなか慣れず、何をしたらいいのかわからないような状態でした。そんな中、具体的に目標を持って活動できたのが、ゼミでの活動です。入学したときは、具体的にこれがしたいというより、さまざまなものに挑戦してみたいという思いが強かったです。それで、いろいろな研究室へ見学に行き、倉本到教授のゼミに入りました。

ゼミ活動では、まずIdeaViewerというタッチパネルで操作することができる掲示板をつくりました。これは、明智光秀をテーマにしたアイデアブック(※1)をもとに作成したもので、福知山駅や福知山城、福知山市立図書館に展示していただくことができました。実際に近くを通る人に触ってもらうことができ、うれしかったです。ほかにもモーションキャプチャの実験をしたり、モデリングをしたり、IoT (Internet of Things) の技術を使ってどんなことができるか考えてみたりなど、さまざまなことに挑戦しています。

また、学生プロジェクトの一環として、「福知山イル未来と2020」に参加しました。福知山城を1か月間ライトアップする大規模なプロジェクションマッピングのイベントで、プロの方のサポートをするだけではなく、大学生の展示スペースを設けてもらい、企画から実装までをすべて自分たちの手で行いました。京都トヨタ自動車に企画を提案したり、毎日夜遅くまで準備をしたりと、動き続けてとても大変でしたが、すごく達成感がありました。そして、このイベントをきっかけにプロジェクションマッピングに興味を持ち、クリスマスには、帰省できない学生に向けて、校舎を使ったプロジェクションマッピングも行いました。これからも技術を磨いていき、たくさんの人に楽しんでもらえるものを作りたいと思います。



▲「福知山イル未来と」の福公大メンバー

さらに、大学での活動のほか、11月に起業しました。パソコンを製作したり、福知山の企業の方と共同で教材を作成したり、さまざまなことに挑戦したいと思っています。現在は、一つ目の取り組みとしてYouTubeに動画を投稿し、コロナ禍でもできることを精いっぱいがんばっています。

(※1)アイデアブックとは、地域資源に関する質問に自由な発想で回答する書き込み式ワークブックです。

「フクマップ」は今月号で終了します。お読みいただき、ありがとうございました。

受験生・保護者の方へ

オンライン個別相談もしくは個別見学会を受付中です。
保護者の方のみの参加でも構いません。
入学者選抜や授業内容、キャンパスライフなど気になることを何でもご相談ください。

お申込先： 本学ホームページの申込フォームもしくは
入試係 TEL 0773-24-7100 (代)



福知山公立大学
The University of Fukuchiyama

地域経営学部 地域経営学科 / 医療福祉経営学科 | 情報学部 情報学科

<https://www.fukuchiyama.ac.jp>

福知山公立大学 検索

〒620-0886 京都府福知山市字堀3370 TEL.0773-24-7100 FAX.0773-24-7170

